

*Boletim de  
Informações  
Criminais de  
Minas Gerais*

**14**

Julho a Setembro de 2009  
Ano 06

ISSN 1983-3741





**Governador do Estado de Minas Gerais**  
Aécio Neves da Cunha

**Secretário de Estado de Defesa Social**  
Maurício de Oliveira Campos Júnior

**Secretária Adjunta de Defesa Social**  
Luzia Soraia Silva Gadher

**Assessor de Consolidação de Informações de Inteligência**  
Bráulio Figueiredo Alves da Silva

**Superintendente de Integração do Sistema de Defesa Social**  
Geórgia Ribeiro Rocha

**Comandante Geral da Polícia Militar de Minas Gerais**  
Cel. PM Renato Vieira de Souza

**Comandante Geral do Corpo de Bombeiros Militar de Minas Gerais**  
Cel. BM Gilvam Almeida Sá

**Chefe de Polícia Civil do Estado de Minas Gerais**  
Delegado Geral Marco Antônio Monteiro de Castro



**FUNDAÇÃO JOÃO PINHEIRO**  
Governo de Minas Gerais

Instituição pública vinculada à Secretaria de Estado de Planejamento e Gestão. Atua nas áreas de ensino e pesquisa em administração pública, avaliação de políticas públicas e na produção de indicadores estatísticos, econômicos, demográficos e sociais.

**Presidente**  
Afonso Henriques Borges Ferreira

**Diretora do Centro de Estudos de Políticas Públicas**  
Maria Izabel Marques do Valle

**NESP - Núcleo de Estudos em Segurança Pública da Fundação João Pinheiro**

**Coordenadores do NESP**  
Eduardo Cerqueira Batitucci  
Marcus Vinicius Gonçalves da Cruz

**Coordenação do Projeto**  
Marcus Vinicius Gonçalves da Cruz

**Equipe Técnica**  
André Azevedo Sousa  
Betânia Peixoto  
Eduardo Cerqueira Batitucci  
Elaine de Fátima Mello Santos  
Marcus Vinicius Gonçalves da Cruz  
Roberta Alves e Silva

**Elaboração dos Mapas**  
Douglas Sathler

**Colaboradores**  
**CINDS - Centro Integrado de Informações de Defesa Social**  
Lizandro Nei Gualberto  
Ten-Cel PM Luiz Carlos Martins  
Delegado Especial Rogério da Silva Evangelista  
Ten-Cel BM Matuzail Martins da Cruz

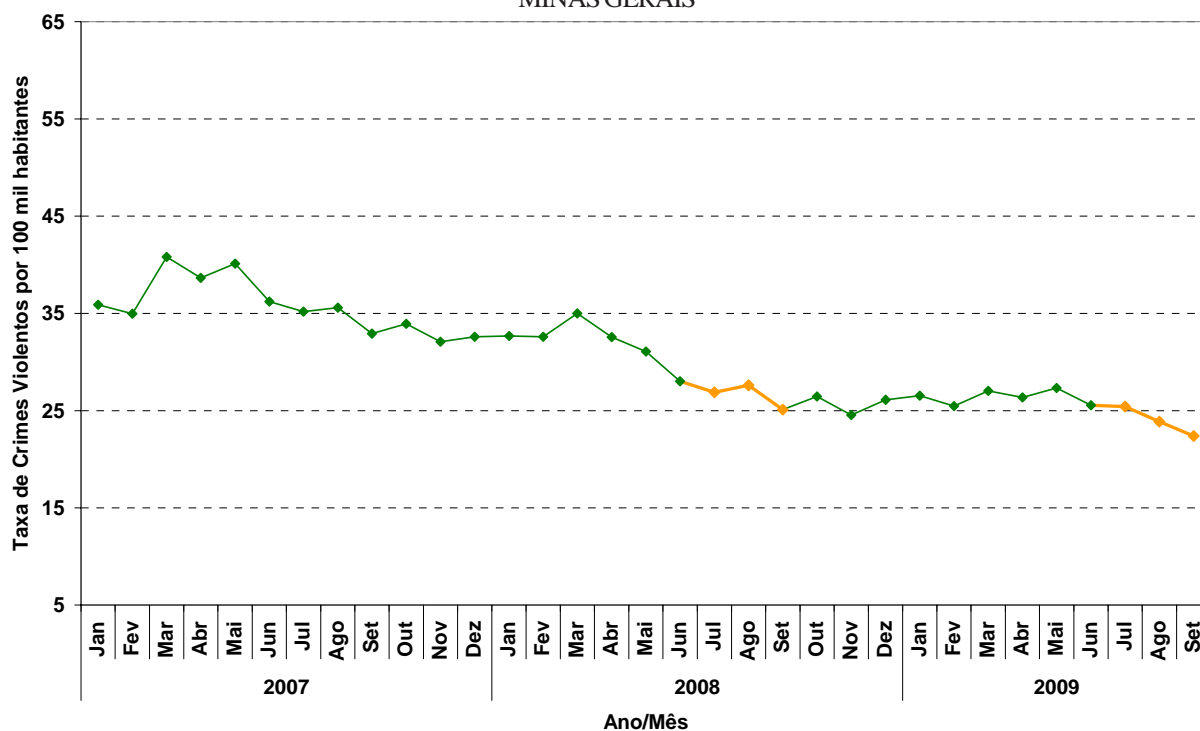
# 1. Criminalidade Violenta em Minas Gerais

## 1.1 Evolução Temporal da Criminalidade Violenta em Minas Gerais

Entre os anos de 2007 e 2009, a taxa média de Crimes Violentos no estado de Minas Gerais apresenta tendência decrescente. Esta tendência também é observada para a taxa média de Crimes Violentos para os terceiros trimestres de cada ano. Entre os terceiros trimestres de 2008 e 2009, a taxa média de Crimes Violentos por 100 mil habitantes apresentou redução de aproximadamente 9,9%, passando de 26,52 para 23,89 ocorrências por 100 mil habitantes. Entre os terceiros trimestres de 2007 e 2008, esta redução foi de aproximadamente 23,3%. Estes resultados

indicam que, entre 2007 e 2009, houve redução da taxa média de Crimes Violentos, mas esta redução foi menor entre os terceiros trimestres dos últimos dois anos, podendo se configurar, no futuro, em uma estabilização desta taxa. O [Gráfico 1](#) apresenta a evolução temporal na taxa de Crimes Violentos no estado de Minas Gerais, com realce para os terceiros trimestres de 2008 e 2009. A [Tabela 1](#) apresenta a evolução temporal no número de Crimes Violentos registrados em Minas Gerais.

GRÁFICO 1  
TAXA DE CRIMES VIOLENTOS POR 100 MIL HABITANTES  
MINAS GERAIS



Dados Básicos: Armazém de dados de Ocorrências da Polícia Militar de Minas Gerais (PMMG) e Divisão de Crimes Contra a Vida da Polícia Civil de Minas Gerais (DCCV-PCMG)

Elaboração: Fundação João Pinheiro (FJP) - Núcleo de Estudos em Segurança Pública (NESP)

TABELA 1  
NÚMERO DE CRIMES VIOLENTOS REGISTRADOS  
MINAS GERAIS

Ano/Mês	Jan	Fev	Mar	Abr	Mai	Jun	Jul	Ago	Set	Out	Nov	Dez
<b>2007</b>	7.053	6.880	8.035	7.617	7.910	7.148	<b>6.951</b>	<b>7.036</b>	<b>6.514</b>	6.718	6.357	6.463
<b>2008</b>	6.487	6.475	6.957	6.477	6.187	5.582	<b>5.359</b>	<b>5.507</b>	<b>5.013</b>	5.288	4.909	5.227
<b>2009</b>	5.315	5.106	5.424	5.289	5.489	5.135	<b>5.114</b>	<b>4.808</b>	<b>4.513</b>			

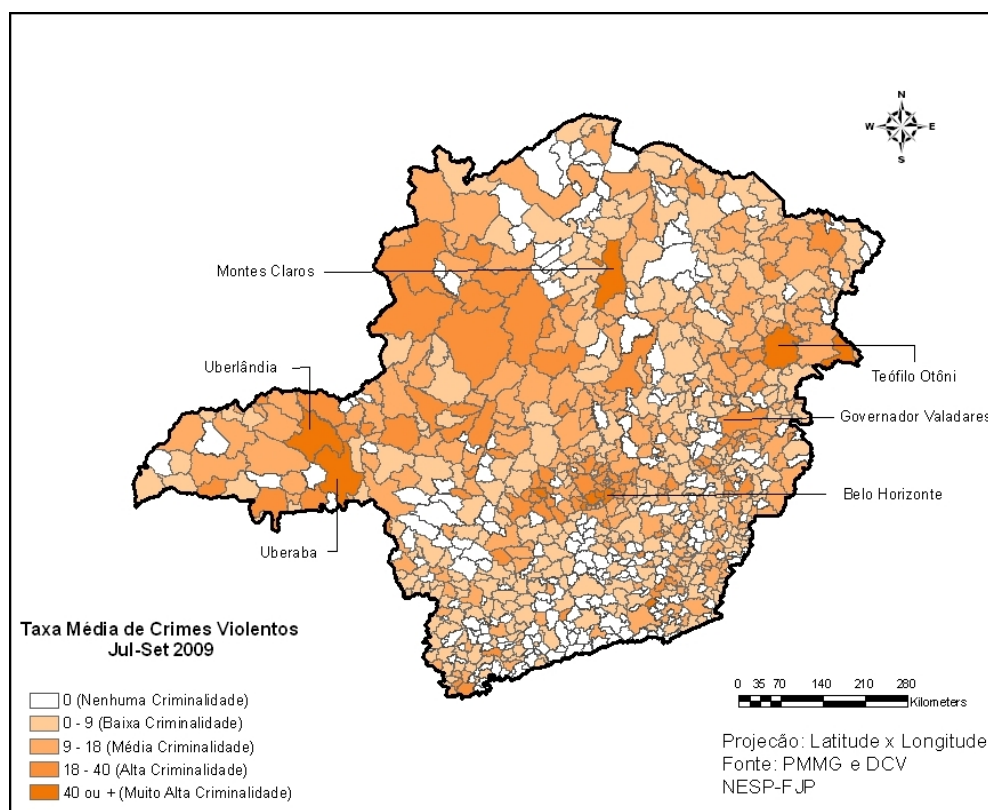
Dados Básicos: Armazém de dados de Ocorrências da Polícia Militar de Minas Gerais (PMMG) e Divisão de Crimes Contra a Vida da Polícia Civil de Minas Gerais (DCCV-PCMG)

Elaboração: Fundação João Pinheiro (FJP) - Núcleo de Estudos em Segurança Pública (NESP)

A distribuição espacial dos Crimes Violentos em Minas Gerais é similar à observada em períodos anteriores. A criminalidade está concentrada nos municípios de maior população e em seu entorno, com destaque especial para a

RMBH, Montes Claros, Teófilo Otoni e o Triângulo Mineiro, tal como destacado no [Mapa 1](#). Além disto, a região Noroeste de Minas Gerais apresenta alta taxa de Crimes Violentos, tendência também observada em períodos anteriores.

MAPA 1  
TAXA MÉDIA DE CRIMES VIOLENTOS POR 100 MIL HABITANTES  
MINAS GERAIS - JUL/SET 2009

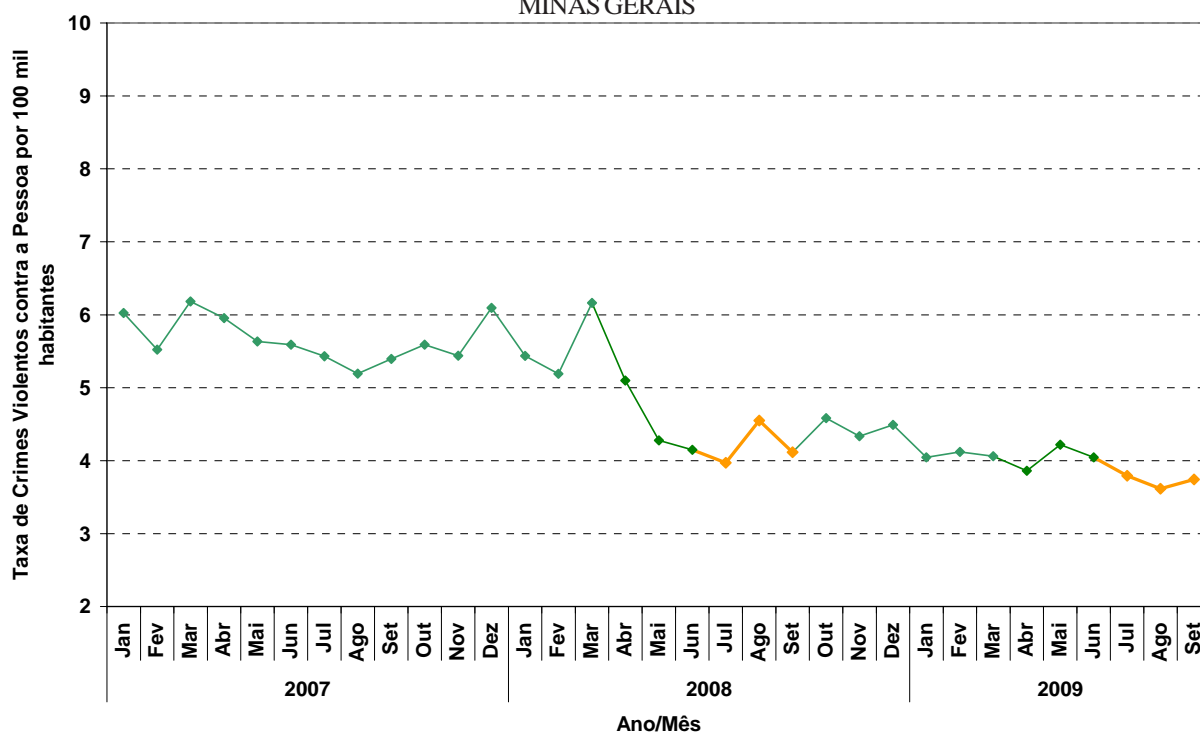


Dados Básicos: Armazém de dados de Ocorrências da Polícia Militar de Minas Gerais (PMMG) e Divisão de Crimes Contra a Vida da Polícia Civil de Minas Gerais (DCCV-PCMG)  
Elaboração: Fundação João Pinheiro (FJP) - Núcleo de Estudos em Segurança Pública (NESP)

Os Crimes Violentos contra a Pessoa apresentaram evolução temporal semelhante aos Crimes Violentos. Entre os terceiros trimestres de 2008 e 2009, houve uma redução de aproximadamente 11,8% na taxa média de Crimes Violentos contra a Pessoa por 100 mil habitantes, passando de 4,21 ocorrências por 100 mil habitantes no terceiro trimestre de 2008 para 3,71 no mesmo período de 2009. A evolução temporal na taxa e no número de Crimes Violentos contra a Pessoa podem ser observados no [Gráfico 2](#) e na [Tabela 2](#), respectivamente, com realce para o terceiros trimestres de cada ano.

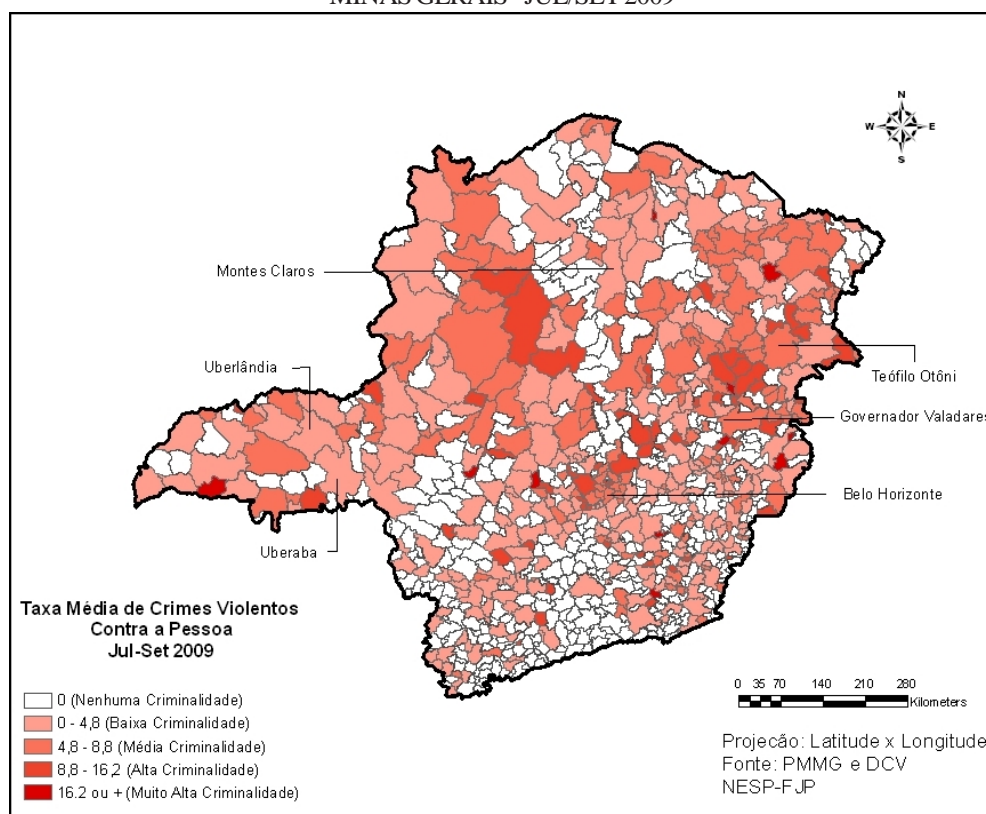
A distribuição espacial dos Crimes Violentos contra a Pessoa revela maior concentração na região Nordeste, Noroeste, Triângulo Mineiro e nos municípios situados entre Teófilo Otoni e Governador Valadares. O [Mapa 2](#) ilustra a distribuição espacial em questão.

GRÁFICO 2  
TAXA DE CRIMES VIOLENTOS CONTRA A PESSOA POR 100 MIL HABITANTES  
MINAS GERAIS



Dados Básicos: Armazém de dados de Ocorrências da Polícia Militar de Minas Gerais (PMMG) e Divisão de Crimes Contra a Vida da Polícia Civil de Minas Gerais (DCCV-PCMG)  
Elaboração: Fundação João Pinheiro (FJP) - Núcleo de Estudos em Segurança Pública (NESP)

MAPA 2  
TAXA MÉDIA DE CRIMES VIOLENTOS CONTRA A PESSOA POR 100 MIL HABITANTES  
MINAS GERAIS - JUL/SET 2009



Dados Básicos: Armazém de dados de Ocorrências da Polícia Militar de Minas Gerais (PMMG) e Divisão de Crimes Contra a Vida da Polícia Civil de Minas Gerais (DCCV-PCMG)  
Elaboração: Fundação João Pinheiro (FJP) - Núcleo de Estudos em Segurança Pública (NESP)

TABELA 2  
NÚMERO DE CRIMES VIOLENTOS CONTRA A PESSOA REGISTRADOS  
MINAS GERAIS

Ano/Mês	Jan	Fev	Mar	Abr	Mai	Jun	Jul	Ago	Set	Out	Nov	Dez
<b>2007</b>	1.184	1.086	1.217	1.173	1.111	1.103	<b>1.073</b>	<b>1.027</b>	<b>1.067</b>	1.107	1.078	1.209
<b>2008</b>	1.079	1.031	1.225	1.014	852	827	<b>792</b>	<b>908</b>	<b>822</b>	916	867	899
<b>2009</b>	810	826	815	775	848	813	<b>763</b>	<b>728</b>	<b>754</b>			

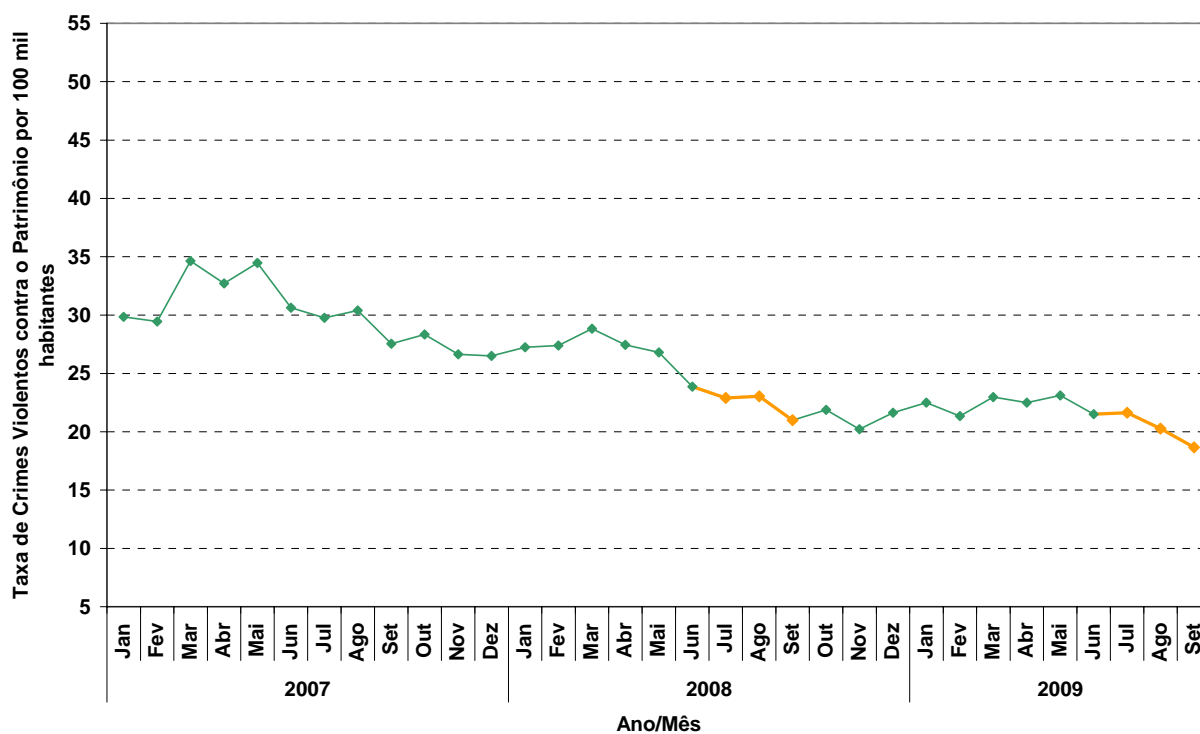
Dados Básicos: Armazém de dados de Ocorrências da Polícia Militar de Minas Gerais (PMMG) e  
Divisão de Crimes Contra a Vida da Polícia Civil de Minas Gerais (DCCV-PCMG)

Elaboração: Fundação João Pinheiro (FJP) - Núcleo de Estudos em Segurança Pública (NESP)

A evolução temporal dos Crimes Violentos contra o Patrimônio também é similar à evolução dos Crimes Violentos. Entre os terceiros trimestres de 2008 e 2009, a taxa média de Crimes Violentos contra o Patrimônio por 100 mil habitantes apresentou redução de aproximadamente 9,55%, passando de 22,31 ocorrências por 100 mil habitantes no terceiro trimestre de 2008 para 20,18 no mesmo período de 2009. Entre os

terceiros trimestres de 2007 e 2008, a redução foi de aproximadamente 23,7%, tendo em vista que no terceiro trimestre de 2007 foram registradas 29,22 ocorrências por 100 mil habitantes. A [Tabela 3](#) apresenta a evolução temporal no número de Crimes Violentos contra o Patrimônio registrados em Minas Gerais e o [Gráfico 3](#), nas taxas.

GRÁFICO 3  
TAXA DE CRIMES VIOLENTOS CONTRA O PATRIMÔNIO POR 100 MIL HABITANTES  
MINAS GERAIS



Dados Básicos: Armazém de dados de Ocorrências da Polícia Militar de Minas Gerais (PMMG)

Elaboração: Fundação João Pinheiro (FJP) - Núcleo de Estudos em Segurança Pública (NESP)

TABELA 3  
NÚMERO DE CRIMES VIOLENTOS CONTRA O PATRIMÔNIO REGISTRADOS PELA PMMG  
MINAS GERAIS

Ano/Mês	Jan	Fev	Mar	Abr	Mai	Jun	Jul	Ago	Set	Out	Nov	Dez
<b>2007</b>	5.869	5.794	6.818	6.444	6.799	6.045	<b>5.878</b>	<b>6.009</b>	<b>5.447</b>	5.611	5.279	5.254
<b>2008</b>	5.408	5.444	5.732	5.463	5.335	4.755	<b>4.567</b>	<b>4.599</b>	<b>4.191</b>	4.372	4.042	4.328
<b>2009</b>	4.505	4.280	4.609	4.514	4.641	4.322	<b>4.351</b>	<b>4.080</b>	<b>3.759</b>			

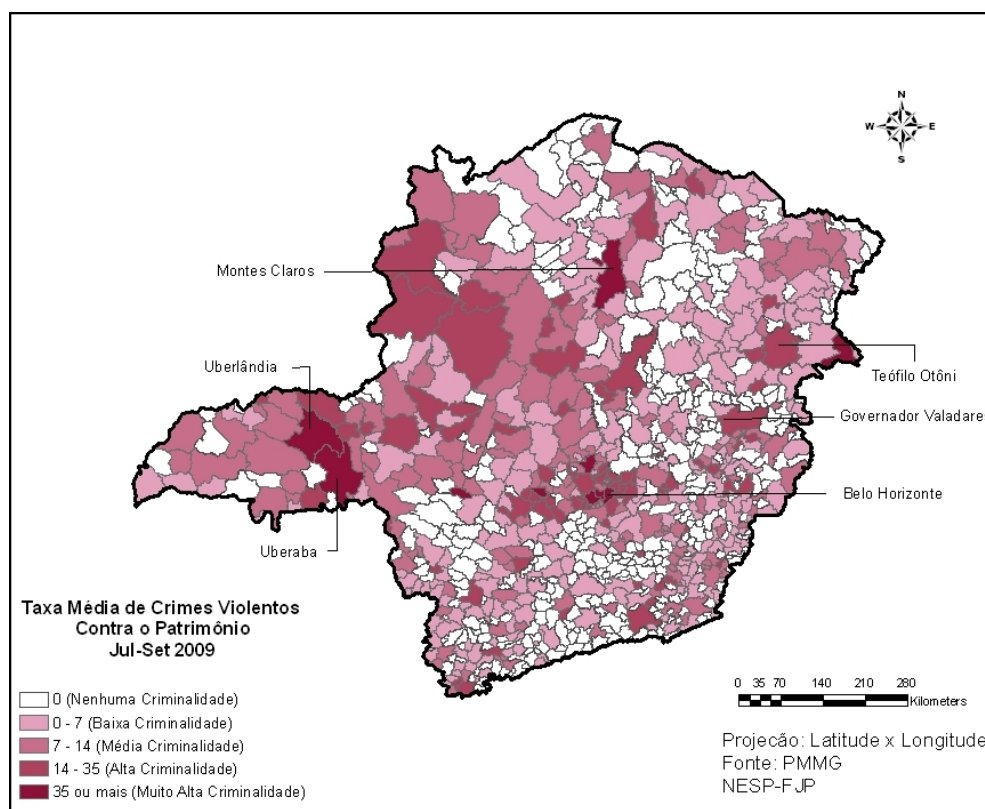
Dados Básicos: Armazém de dados de Ocorrências da Polícia Militar de Minas Gerais (PMMG)

Elaboração: Fundação João Pinheiro (FJP) - Núcleo de Estudos em Segurança Pública (NESP)

A distribuição espacial dos Crimes Violentos contra o Patrimônio é similar à verificada para os Crimes Violentos, sendo as áreas de maior concentração a RMBH, o Triângulo Mineiro e o Noroeste do estado. Destaca-se, ainda, a

incidência de níveis muito altos de criminalidade em alguns dos maiores municípios do estado, tais como Belo Horizonte, Betim, Contagem, Montes Claros, Uberaba e Uberlândia. O Mapa 3 expressa tal comportamento.

MAPA 3  
TAXA MÉDIA DE CRIMES VIOLENTOS CONTRA O PATRIMÔNIO POR 100 MIL HABITANTES  
MINAS GERAIS - JUL/SET 2009



Dados Básicos: Armazém de dados de Ocorrências da Polícia Militar de Minas Gerais (PMMG)

Elaboração: Fundação João Pinheiro (FJP) - Núcleo de Estudos em Segurança Pública (NESP)

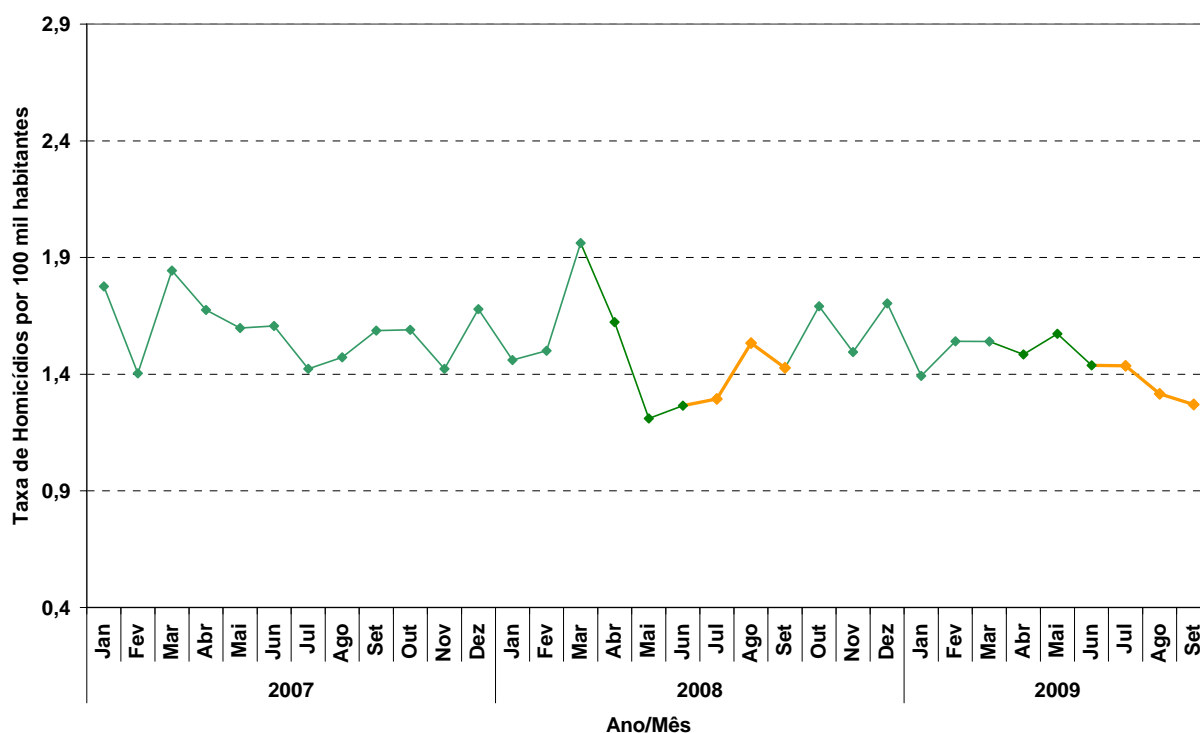


## 1.2 Homicídio e Homicídio Tentado em Minas Gerais

Na comparação entre os terceiros trimestres de 2008 e 2009, a taxa média de Homicídio em Minas Gerais sofreu redução de aproximadamente 5,45%, passando de 1,41 ocorrências por 100 mil habitantes no terceiro trimestre de 2008 para 1,34 no terceiro trimestre de 2009. Na comparação trimestral entre 2007 e 2008, ocorreu uma redução de aproximadamente 5,1%. A taxa média de Homicídio no terceiro trimestre de 2007 foi de 1,49 ocorrências por 100

mil habitantes. Apesar da evolução nesta taxa parecer seguir uma tendência de queda estável na comparação entre os terceiros trimestres de cada ano, a análise do [Gráfico 4](#) indica que o ano de 2009 foi o único em que a taxa de Homicídio apresentou redução entre os meses de julho e setembro. O [Gráfico 4](#) ilustra evolução da taxa média de Homicídio por 100 mil habitantes e a [Tabela 4](#) apresenta a evolução temporal no número de ocorrências.

GRÁFICO 4  
TAXA DE HOMICÍDIO POR 100 MIL HABITANTES  
MINAS GERAIS



Dados Básicos: Armazém de dados de Ocorrências da Polícia Militar de Minas Gerais (PMMG) e Divisão de Crimes Contra a Vida da Polícia Civil de Minas Gerais (DCCV-PCMG)

Elaboração: Fundação João Pinheiro (FJP) - Núcleo de Estudos em Segurança Pública (NESP)

TABELA 4  
NÚMERO DE HOMICÍDIOS REGISTRADOS  
MINAS GERAIS

Ano/Mês	Jan	Fev	Mar	Abr	Mai	Jun	Jul	Ago	Set	Out	Nov	Dez
<b>2007</b>	349	276	363	330	315	317	<b>281</b>	<b>291</b>	<b>314</b>	315	282	333
<b>2008</b>	290	298	390	323	241	252	<b>258</b>	<b>306</b>	<b>285</b>	338	299	341
<b>2009</b>	279	309	309	298	316	289	<b>289</b>	<b>265</b>	<b>256</b>			

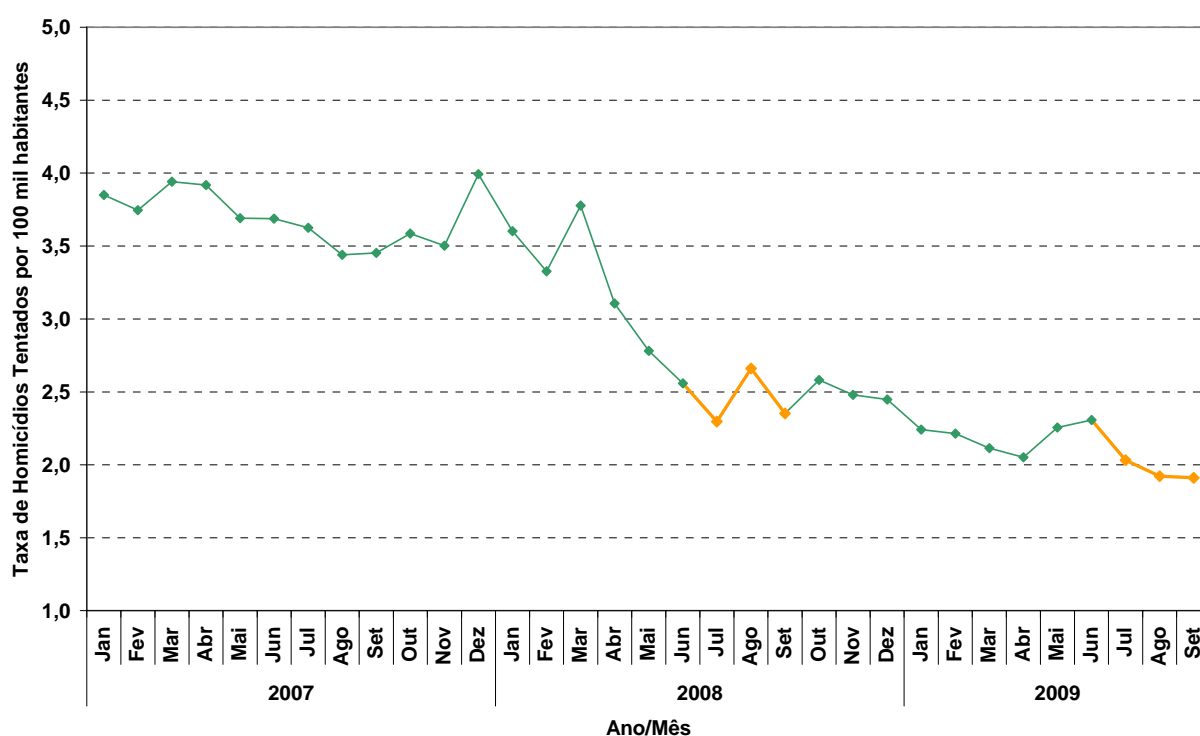
Dados Básicos: Armazém de dados de Ocorrências da Polícia Militar de Minas Gerais (PMMG) e Divisão de Crimes Contra a Vida da Polícia Civil de Minas Gerais (DCCV-PCMG)

Elaboração: Fundação João Pinheiro (FJP) - Núcleo de Estudos em Segurança Pública (NESP)

A comparação da taxa média de Homicídio Tentado por 100 mil habitantes entre os terceiros trimestres de 2008 e 2009 revela a sua redução, cerca de 19,8%. Para os terceiros trimestres de 2008 e 2009, as taxas médias de Homicídio Tentado foram de 2,43 ocorrências por 100 mil habitantes e 1,95 ocorrências por 100 mil habitantes, respectivamente. Na comparação entre os

terceiros trimestres de 2007 e 2008, houve redução aproximada de 30,5%, sendo taxa média para o referido trimestre de 2007 de 3,50 ocorrências para cada 100 mil habitantes. O [Gráfico 5](#) apresenta a evolução temporal na taxa média de Homicídio Tentado e a [Tabela 5](#) no número de ocorrências.

GRÁFICO 5  
TAXA DE HOMICÍDIO TENTADO POR 100 MIL HABITANTES  
MINAS GERAIS



Dados Básicos: Armazém de dados de Ocorrências da Polícia Militar de Minas Gerais (PMMG)  
Elaboração: Fundação João Pinheiro (FJP) - Núcleo de Estudos em Segurança Pública (NESP)

TABELA 5  
NÚMERO DE HOMICÍDIOS TENTADOS REGISTRADOS PELA PMMG  
MINAS GERAIS

Ano/Mês	Jan	Fev	Mar	Abr	Mai	Jun	Jul	Ago	Set	Out	Nov	Dez
<b>2007</b>	757	737	776	772	728	728	<b>716</b>	<b>680</b>	<b>683</b>	710	694	792
<b>2008</b>	715	661	751	618	554	510	<b>458</b>	<b>531</b>	<b>470</b>	516	496	490
<b>2009</b>	449	444	424	412	453	464	<b>409</b>	<b>387</b>	<b>385</b>			

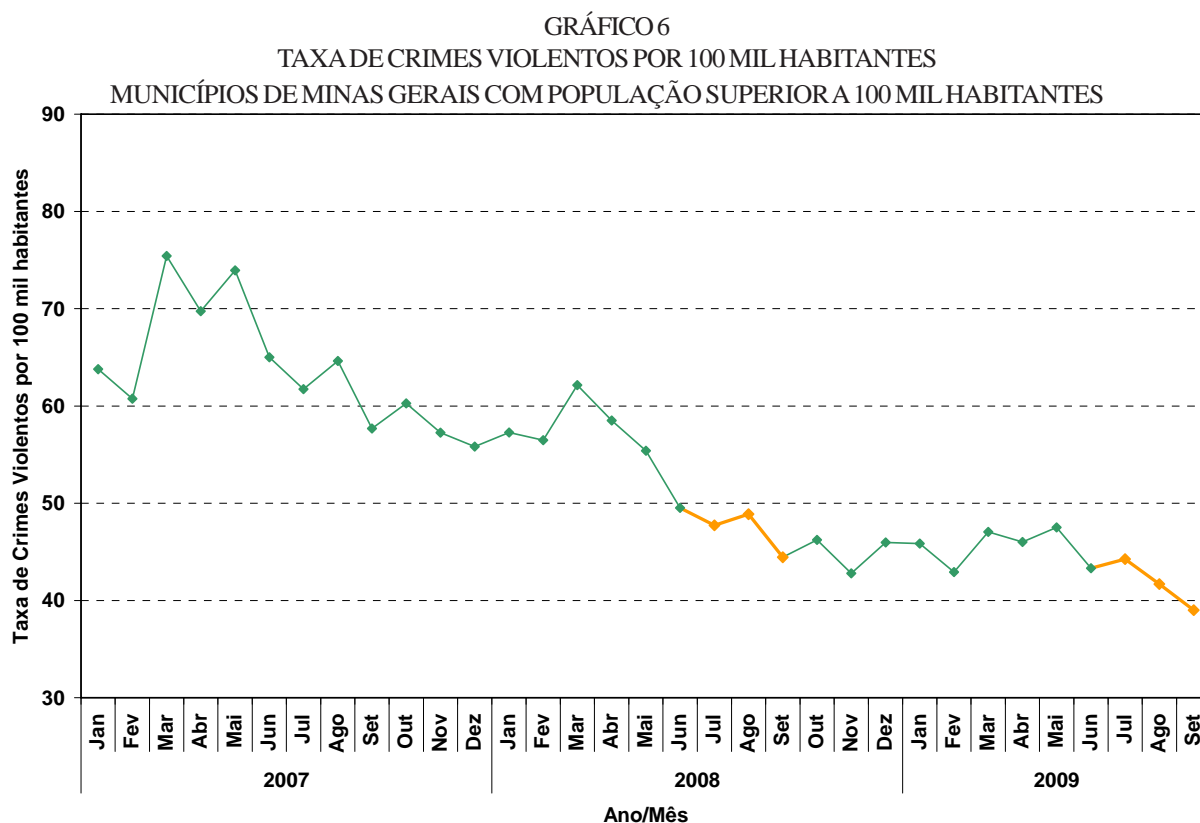
Dados Básicos: Armazém de dados de Ocorrências da Polícia Militar de Minas Gerais (PMMG)  
Elaboração: Fundação João Pinheiro (FJP) - Núcleo de Estudos em Segurança Pública (NESP)

## 2. Criminalidade Violenta nos municípios com população superior a 100 mil habitantes

### 2.1 Evolução Temporal dos Crimes Violentos

A evolução temporal da criminalidade violenta nos municípios mineiros com população superior a 100 mil habitantes acompanhou a tendência observada para o estado de Minas Gerais como um todo. Isto porque no terceiro trimestre de 2009 estes municípios concentraram aproximadamente 75% dos Crimes Violentos. Entre os terceiros trimestres de 2008 e 2009, a taxa média de Crimes Violentos por 100 mil habitantes, dos referidos municípios, apresentou redução de aproximadamente 11,4%, passando de

47,00 para 41,64 ocorrências por 100 mil habitantes. A comparação do terceiro trimestre de 2007 e 2008, indica redução no patamar da taxa em aproximadamente 23,4%, uma vez que a taxa média para o terceiro trimestre de 2007 foi de 61,34 ocorrências para cada 100 mil habitantes. A evolução temporal desta taxa é apresentada no [Gráfico 6](#), enquanto a [Tabela 6](#) mostra o número de ocorrências de Crimes Violentos, para os referidos municípios.



Dados Básicos: Armazém de dados de Ocorrências da Polícia Militar de Minas Gerais (PMMG) e Divisão de Crimes Contra a Vida da Polícia Civil de Minas Gerais (DCCV-PCMG)

Elaboração: Fundação João Pinheiro (FJP) - Núcleo de Estudos em Segurança Pública (NESP)

TABELA 6  
NÚMERO DE CRIMES VIOLENTOS REGISTRADOS  
MUNICÍPIOS DE MINAS GERAIS COM POPULAÇÃO SUPERIOR A 100 MIL HABITANTES

Ano/Mês	Jan	Fev	Mar	Abr	Mai	Jun	Jul	Ago	Set	Out	Nov	Dez
<b>2007</b>	5.289	5.043	6.268	5.802	6.158	5.419	<b>5.152</b>	<b>5.400</b>	<b>4.824</b>	5.046	4.799	4.683
<b>2008</b>	4.812	4.749	5.232	4.929	4.672	4.182	<b>4.033</b>	<b>4.134</b>	<b>3.763</b>	3.918	3.632	3.905
<b>2009</b>	3.944	3.697	4.057	3.970	4.105	3.745	<b>3.830</b>	<b>3.611</b>	<b>3.382</b>			

Dados Básicos: Armazém de dados de Ocorrências da Polícia Militar de Minas Gerais (PMMG) e Divisão de Crimes Contra a Vida da Polícia Civil de Minas Gerais (DCCV-PCMG)

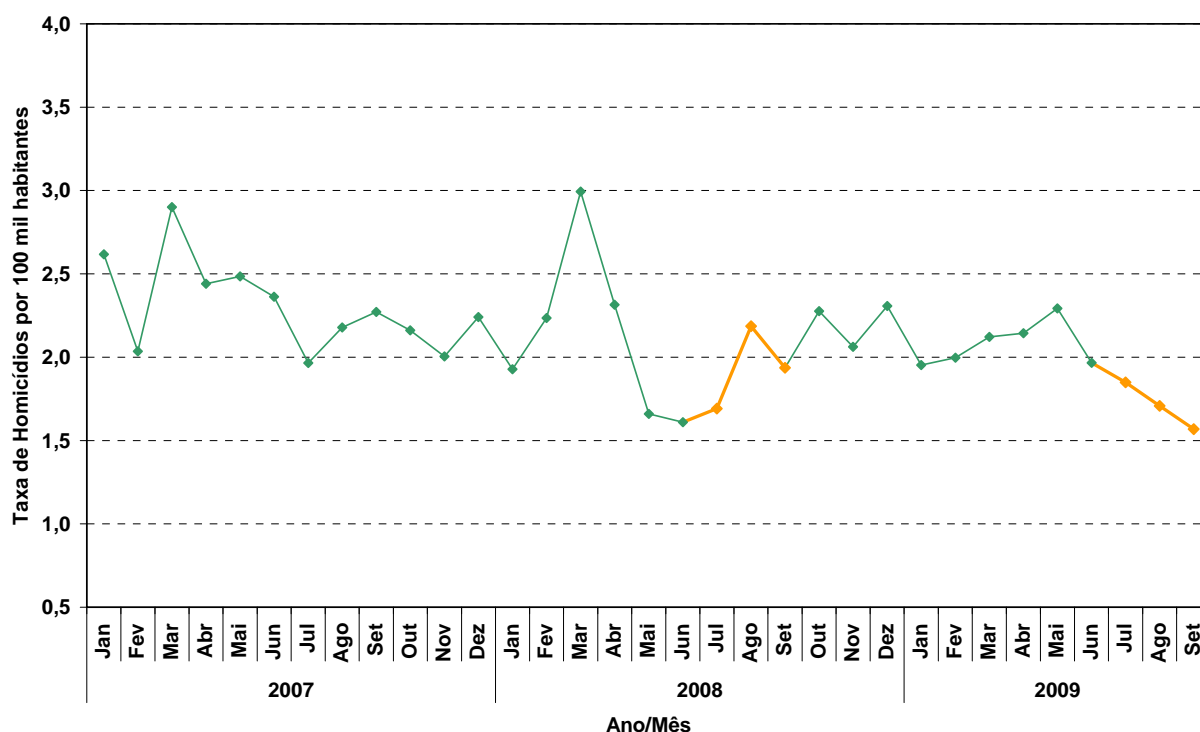
Elaboração: Fundação João Pinheiro (FJP) - Núcleo de Estudos em Segurança Pública (NESP)

## 2.2 Homicídio Consumado

A incidência do crime de Homicídio nos municípios com mais de 100 mil habitantes sofreu redução de aproximadamente 11,9% na comparação entre o terceiro trimestre de 2008 e o terceiro trimestre de 2009, nos quais foram registradas, respectivamente, as médias de 1,93 ocorrências por grupo de 100 mil habitantes e 1,70 ocorrências por grupo de 100 mil habitantes.

Na comparação entre os terceiros trimestres de 2007 e 2008, houve redução aproximada de 9,35%, considerando que a taxa média para o referido período de 2007 foi de 2,13 ocorrências por 100 mil habitantes. O comportamento da taxa é descrito no [Gráfico 7](#) e a evolução do número de ocorrências, na [Tabela 7](#).

GRÁFICO 7  
TAXA DE HOMICÍDIO POR 100 MIL HABITANTES  
MUNICÍPIOS DE MINAS GERAIS COM POPULAÇÃO SUPERIOR A 100 MIL HABITANTES



Dados Básicos: Armazém de dados de Ocorrências da Polícia Militar de Minas Gerais (PMMG) e Divisão de Crimes Contra a Vida da Polícia Civil de Minas Gerais (DCCV-PCMG)  
Elaboração: Fundação João Pinheiro (FJP) - Núcleo de Estudos em Segurança Pública (NESP)

TABELA 7  
NÚMERO DE HOMICÍDIOS REGISTRADOS  
MUNICÍPIOS DE MINAS GERAIS COM POPULAÇÃO SUPERIOR A 100 MIL HABITANTES

Ano/Mês	Jan	Fev	Mar	Abr	Mai	Jun	Jul	Ago	Set	Out	Nov	Dez
<b>2007</b>	217	169	241	203	207	197	<b>164</b>	<b>182</b>	<b>190</b>	181	168	188
<b>2008</b>	162	188	252	195	140	136	<b>143</b>	<b>185</b>	<b>164</b>	193	175	196
<b>2009</b>	168	172	183	185	198	170	<b>160</b>	<b>148</b>	<b>136</b>			

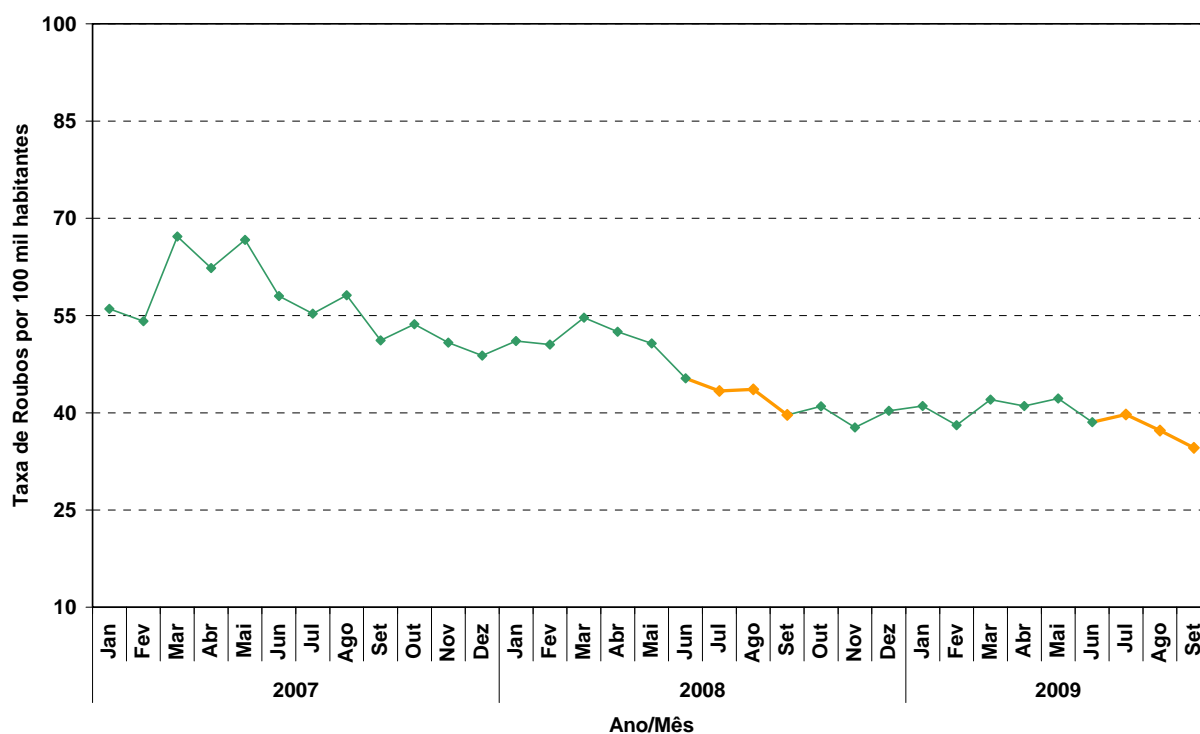
Dados Básicos: Armazém de dados de Ocorrências da Polícia Militar de Minas Gerais (PMMG) e Divisão de Crimes Contra a Vida da Polícia Civil de Minas Gerais (DCCV-PCMG)  
Elaboração: Fundação João Pinheiro (FJP) - Núcleo de Estudos em Segurança Pública (NESP)

## 2.3 Roubo

No que diz respeito aos crimes de Roubos, a evolução temporal da taxa média foi semelhante à observada para Crimes Violentos. No terceiro trimestre de 2008 foram registradas, em média, 42,20 ocorrências por 100 mil habitantes, e no terceiro trimestre de 2009 foram registradas 37,18 ocorrências por 100 mil habitantes. No comparativo, portanto, houve redução aproximada de

11,9%. Na comparação entre os terceiros trimestres de 2007 e 2008, verificou-se queda aproximada de 23,1%, sendo registradas 54,87 ocorrências por 100 mil habitantes no terceiro trimestre de 2007. O [Gráfico 8](#) e a [Tabela 8](#) retratam a evolução da taxa média e do número de ocorrências, respectivamente.

GRÁFICO 8  
TAXA DE ROUBOS POR 100 MIL HABITANTES  
MUNICÍPIOS DE MINAS GERAIS COM POPULAÇÃO SUPERIOR A 100 MIL HABITANTES



Dados Básicos: Armazém de dados de Ocorrências da Polícia Militar de Minas Gerais (PMMG)  
Elaboração: Fundação João Pinheiro (FJP) - Núcleo de Estudos em Segurança Pública (NESP)

TABELA 8  
NÚMERO DE ROUBOS REGISTRADOS PELA PMMG  
MUNICÍPIOS DE MINAS GERAIS COM POPULAÇÃO SUPERIOR A 100 MIL HABITANTES

Ano/Mês	Jan	Fev	Mar	Abr	Mai	Jun	Jul	Ago	Set	Out	Nov	Dez
<b>2007</b>	4.647	4.493	5.582	5.184	5.552	4.835	<b>4.616</b>	<b>4.857</b>	<b>4.281</b>	4.492	4.259	4.097
<b>2008</b>	4.290	4.249	4.602	4.425	4.277	3.826	<b>3.664</b>	<b>3.689</b>	<b>3.359</b>	3.476	3.201	3.423
<b>2009</b>	3.532	3.280	3.623	3.542	3.646	3.334	<b>3.439</b>	<b>3.227</b>	<b>2.998</b>			

Dados Básicos: Armazém de dados de Ocorrências da Polícia Militar de Minas Gerais (PMMG)  
Elaboração: Fundação João Pinheiro (FJP) - Núcleo de Estudos em Segurança Pública (NESP)

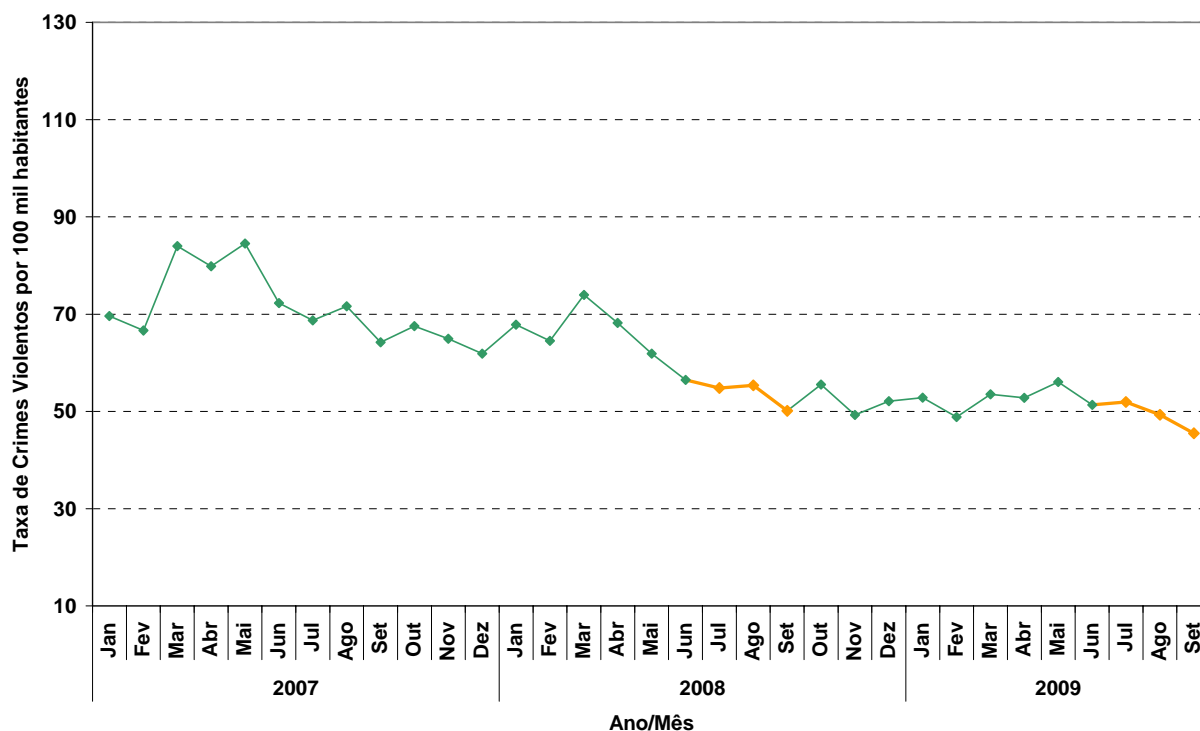
### 3. Criminalidade Violenta na RMBH

#### 3.1 Evolução Temporal dos Crimes Violentos

A criminalidade violenta na Região Metropolitana de Belo Horizonte se comportou de maneira semelhante à identificada para Minas Gerais e para os municípios com mais de 100 mil habitantes, isto é, apresentou-se em queda na comparação entre os terceiros trimestres de 2009 e 2008. A RMBH concentra aproximadamente 52,5% dos Crimes Violentos registrados no estado. Entre julho e setembro de 2008, foram

registradas para esta categoria de crime 53,44 ocorrências para cada 100 mil habitantes, em contrapartida ao patamar de 48,90 ocorrências por 100 mil habitantes registrados para os mesmos três meses de 2009. Dessa forma, foi alcançada uma redução de aproximadamente 8,5% nesta taxa média, tal como expresso no Gráfico 9. A Tabela 9 apresenta a evolução no número de Crimes Violentos na RMBH.

GRÁFICO 9  
TAXA DE CRIMES VIOLENTOS POR 100 MIL HABITANTES  
MUNICÍPIOS DA RMBH



Dados Básicos: Armazém de dados de Ocorrências da Polícia Militar de Minas Gerais (PMMG) e Divisão de Crimes Contra a Vida da Polícia Civil de Minas Gerais (DCCV-PCMG)  
Elaboração: Fundação João Pinheiro (FJP) - Núcleo de Estudos em Segurança Pública (NESP)

TABELA 9  
NÚMERO DE CRIMES VIOLENTOS REGISTRADOS  
MUNICÍPIOS DA RMBH

Ano/Mês	Jan	Fev	Mar	Abr	Mai	Jun	Jul	Ago	Set	Out	Nov	Dez
<b>2007</b>	3.463	3.318	4.189	3.987	4.224	3.615	<b>3.442</b>	<b>3.593</b>	<b>3.225</b>	3.395	3.268	3.118
<b>2008</b>	3.422	3.259	3.740	3.451	3.136	2.864	<b>2.784</b>	<b>2.815</b>	<b>2.550</b>	2.828	2.513	2.661
<b>2009</b>	2.700	2.498	2.739	2.706	2.876	2.637	<b>2.670</b>	<b>2.537</b>	<b>2.344</b>			

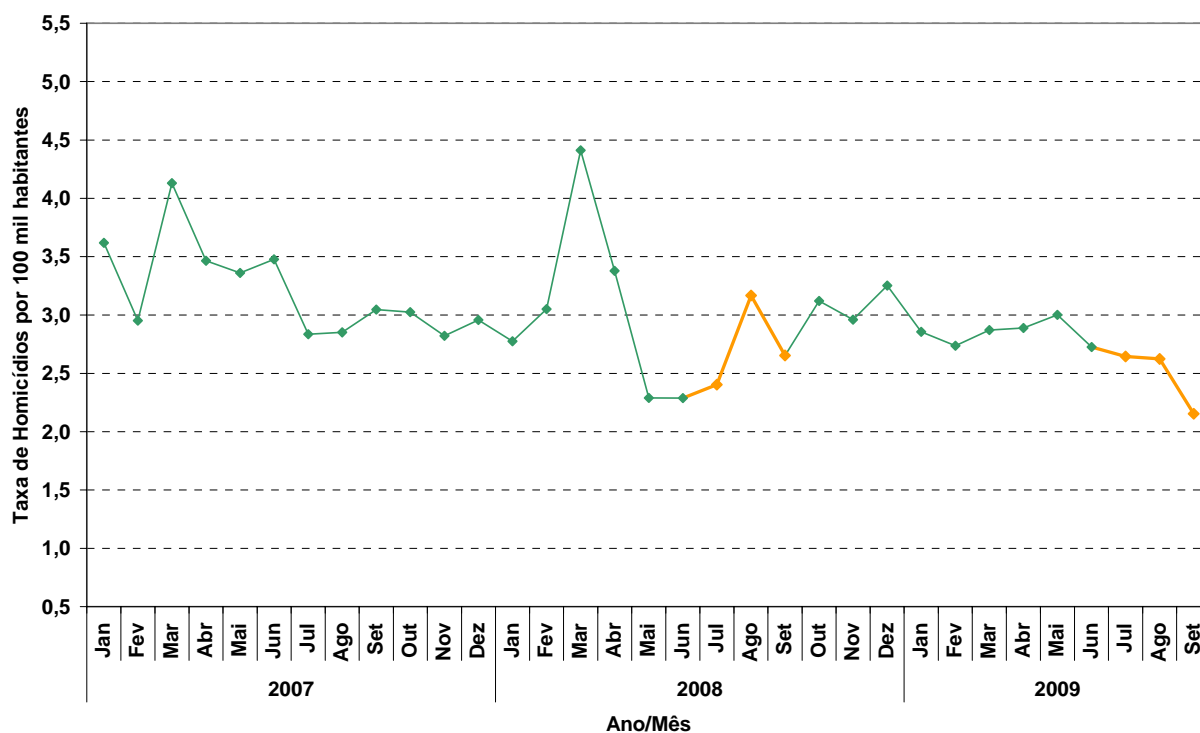
Dados Básicos: Armazém de dados de Ocorrências da Polícia Militar de Minas Gerais (PMMG) e Divisão de Crimes Contra a Vida da Polícia Civil de Minas Gerais (DCCV-PCMG)  
Elaboração: Fundação João Pinheiro (FJP) - Núcleo de Estudos em Segurança Pública (NESP)

### 3.2 Homicídio Consumado na RMBH

A evolução temporal da taxa média de Homicídio na RMBH revelou redução de aproximadamente 9,75%, quando comparados os terceiros trimestres de 2008 e 2009, para os quais foram registradas, respectivamente, 2,74 ocorrências por 100 mil habitantes e 2,47 ocorrências por 100 mil habitantes. Na compara-

ção entre os terceiros trimestres de 2007 e 2008, a redução foi de aproximadamente 5,85%, sendo registrada para o terceiro trimestre de 2007 a média de 2,91 ocorrências por 100 mil habitantes. A evolução temporal desta taxa é apresentada no Gráfico 10, e a do número de Homicídios, na Tabela 10.

GRÁFICO 10  
TAXA DE HOMICÍDIO POR 100 MIL HABITANTES  
MUNICÍPIOS DA RMBH



Dados Básicos: Armazém de dados de Ocorrências da Polícia Militar de Minas Gerais (PMMG) e Divisão de Crimes Contra a Vida da Polícia Civil de Minas Gerais (DCCV-PCMG)

Elaboração: Fundação João Pinheiro (FJP) - Núcleo de Estudos em Segurança Pública (NESP)

TABELA 10  
NÚMERO DE HOMICÍDIOS REGISTRADOS  
MUNICÍPIOS DA RMBH

Ano/Mês	Jan	Fev	Mar	Abr	Mai	Jun	Jul	Ago	Set	Out	Nov	Dez
<b>2007</b>	180	147	206	173	168	174	142	143	153	152	142	149
<b>2008</b>	140	154	223	171	116	116	122	161	135	159	151	166
<b>2009</b>	146	140	147	148	154	140	136	135	111			

Dados Básicos: Armazém de dados de Ocorrências da Polícia Militar de Minas Gerais (PMMG) e Divisão de Crimes Contra a Vida da Polícia Civil de Minas Gerais (DCCV-PCMG)

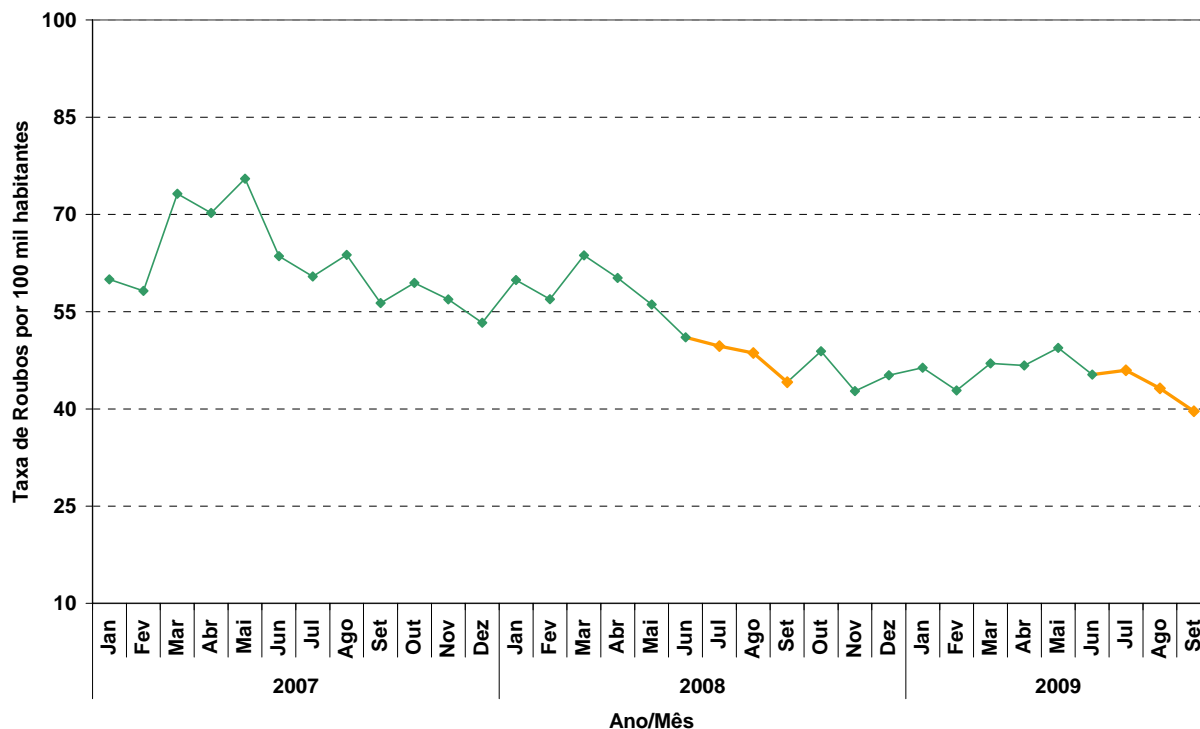
Elaboração: Fundação João Pinheiro (FJP) - Núcleo de Estudos em Segurança Pública (NESP)

### 3.3 Roubos na RMBH

No que diz respeito aos Roubos, a evolução da taxa média seguiu um padrão semelhante ao observado para Crimes Violentos. Na comparação entre os terceiros trimestres de 2008 e 2009, o número médio de ocorrências passou de 47,48 ocorrências por 100 mil habitantes para 42,93 ocorrências por 100 mil habitantes, o que representa redução aproximada de 9,6%.

A comparação entre os terceiros trimestres de 2007 e 2008, por sua vez, evidencia redução de aproximadamente 21,1%, sendo registrados 60,16 ocorrências por 100 mil habitantes no terceiro trimestre de 2007. O Gráfico 11 retrata a evolução desta taxa e a Tabela 11, a evolução no número de ocorrências.

GRÁFICO 11  
TAXA DE ROUBOS POR 100 MIL HABITANTES  
MUNICÍPIOS DA RMBH



Dados Básicos: Armazém de dados de Ocorrências da Polícia Militar de Minas Gerais (PMMG)

Elaboração: Fundação João Pinheiro (FJP) - Núcleo de Estudos em Segurança Pública (NESP)

TABELA 11  
NÚMERO DE ROUBOS REGISTRADOS PELA PMMG  
MUNICÍPIOS DA RMBH

Ano/Mês	Jan	Fev	Mar	Abr	Mai	Jun	Jul	Ago	Set	Out	Nov	Dez
<b>2007</b>	2.984	2.899	3.650	3.506	3.773	3.181	<b>3.027</b>	<b>3.197</b>	<b>2.828</b>	2.987	2.863	2.685
<b>2008</b>	3.020	2.875	3.219	3.047	2.842	2.589	<b>2.523</b>	<b>2.472</b>	<b>2.245</b>	2.490	2.180	2.308
<b>2009</b>	2.368	2.192	2.408	2.394	2.536	2.327	<b>2.364</b>	<b>2.222</b>	<b>2.043</b>			

Dados Básicos: Armazém de dados de Ocorrências da Polícia Militar de Minas Gerais (PMMG)

Elaboração: Fundação João Pinheiro (FJP) - Núcleo de Estudos em Segurança Pública (NESP)



## 4. Criminalidade Violenta nos Municípios com mais de 250 mil habitantes

### 4.1 Belo Horizonte

Na análise dos indicadores de Criminalidade Violenta para a Capital, verificou-se redução nas taxas médias de Crimes Violentos e Roubos, em contraste a um pequeno aumento na taxa média de Homicídio, quando comparados os terceiros trimestres de 2008 e 2009.

A incidência de Crimes Violentos no terceiro trimestre de 2008 foi de aproximadamente 69,43 ocorrências para cada 100 mil habitantes, passando ao patamar de 63,02 ocorrências por 100 mil habitantes no terceiro trimestre de 2009, ou seja, ocorreu redução de aproximadamente 9,2% (Ver [Gráfico 12](#)).

A taxa média de Homicídio variou de 2,44 ocorrências por 100 mil habitantes, no terceiro trimestre de 2008, para 2,49 ocorrências por 100 mil habitantes, no terceiro trimestre de 2009. Houve, portanto, aumento na taxa média de aproximadamente 2,1%. Ao contrário, a comparação dos terceiros trimestres de 2007 e 2008 revela redução de aproximadamente 18,15%, dado que no terceiro trimestre de 2007 houve 2,98 ocorrências por 100 mil habitantes. O [Gráfico 13](#) ilustra a evolução temporal da taxa e a [Tabela 12](#) indica o movimento do número de ocorrências de Homicídio.

A evolução temporal da taxa média de Roubos foi semelhante à verificada para Crimes Violentos. Na comparação entre os terceiros trimestres de 2008 e 2009, a incidência média foi, respectivamente, de 63,82 ocorrências para cada 100 mil habitantes e 57,61 ocorrências por grupo de 100 mil habitantes, com redução de aproximadamente 9,75%. O [Gráfico 14](#) evidencia a evolução temporal desta taxa.

GRÁFICO 12 - TAXA DE CRIMES VIOLENTOS POR 100 MIL HABITANTES-BELO HORIZONTE

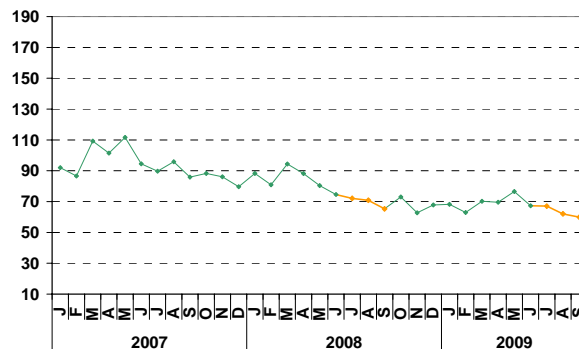


GRÁFICO 13 - TAXA DE HOMICÍDIO POR 100 MIL HABITANTES-BELO HORIZONTE

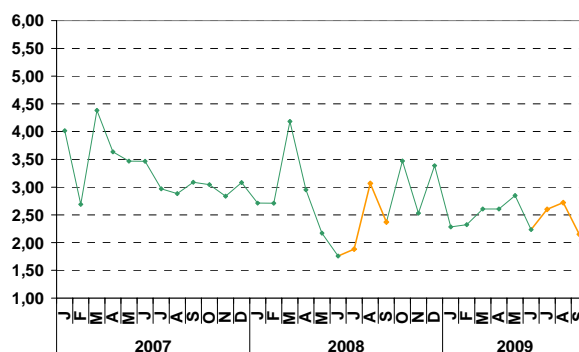


GRÁFICO 14 - TAXA DE ROUBOS POR 100 MIL HABITANTES-BELO HORIZONTE

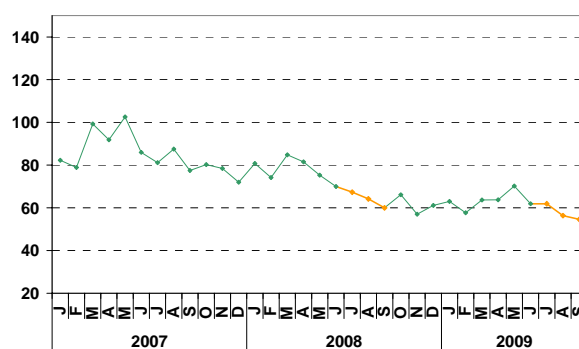


TABELA 12 - NÚMERO DE HOMICÍDIOS REGISTRADOS EM BELO HORIZONTE

Ano/Mês	Jan	Fev	Mar	Abr	Mai	Jun	Jul	Ago	Set	Out	Nov	Dez
<b>2007</b>	97	65	106	88	84	84	<b>72</b>	<b>70</b>	<b>75</b>	74	69	75
<b>2008</b>	66	66	102	72	53	43	<b>46</b>	<b>75</b>	<b>58</b>	85	62	83
<b>2009</b>	56	57	64	64	70	55	<b>64</b>	<b>67</b>	<b>53</b>			

Dados Básicos: Armazém de dados de Ocorrências da Polícia Militar de Minas Gerais (PMMG) e Divisão de Crimes Contra a Vida da Polícia Civil de Minas Gerais (DCCV-PCMG)

Elaboração: Fundação João Pinheiro (FJP) - Núcleo de Estudos em Segurança Pública (NESP)

## 4.2 Betim

O município de Betim apresentou pequena redução na taxa média de Crimes Violentos, redução expressiva na taxa média de Homicídio e uma pequena elevação na taxa média de Roubos, na comparação entre os terceiros trimestres de 2008 e 2009.

Entre os terceiros trimestres de 2008 e 2009, a taxa média de Crimes Violentos do município sofreu uma modesta redução de aproximadamente 0,6%, passando de 43,14 para 42,88 ocorrências para cada 100 mil habitantes. O [Gráfico 15](#) ilustra a evolução temporal desta taxa e a [Tabela 13](#) apresenta o número de ocorrências de Crimes Violentos.

Para o crime de Homicídio, Betim apresentou expressiva redução da taxa média na comparação entre os terceiros semestres de 2008 e 2009, cerca de 40,1%. No terceiro trimestre de 2008 foram registradas 4,96 ocorrências por 100 mil habitantes, ao passo que no mesmo período de 2009 foram registradas 2,97 ocorrências por 100 mil habitantes. A evolução temporal desta taxa é descrita no [Gráfico 16](#).

A taxa média de Roubos, por sua vez, apresenta aumento de aproximadamente 4,4% na comparação entre os terceiros trimestres de 2008 e 2009, passando de 34,89 ocorrências por 100 mil habitantes para 36,42 ocorrências por 100 mil habitantes. O [Gráfico 17](#) apresenta a evolução temporal da taxa de Roubos.

GRÁFICO 15 - TAXA DE CRIMES VIOLENTOS POR 100 MIL HABITANTES - BETIM

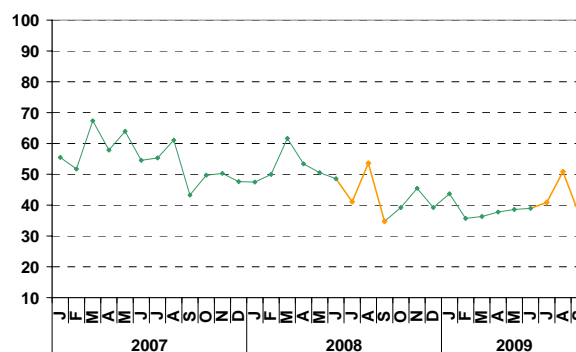


GRÁFICO 16 - TAXA DE HOMICÍDIO POR 100 MIL HABITANTES - BETIM

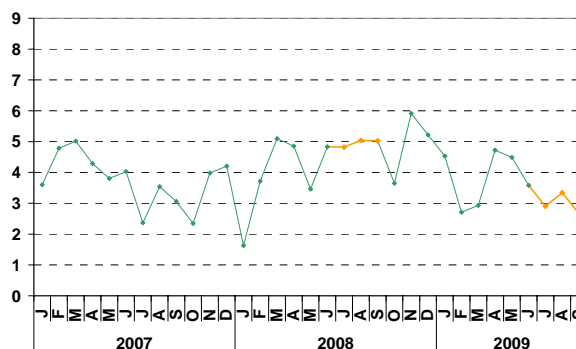


GRÁFICO 17 - TAXA DE ROUBOS POR 100 MIL HABITANTES - BETIM

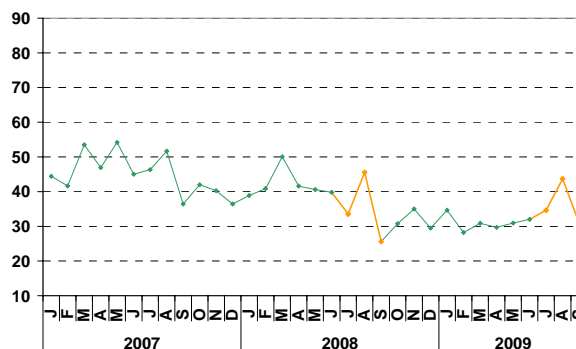


TABELA 13 - NÚMERO DE CRIMES VIOLENTOS REGISTRADOS PELA PMMG EM BETIM

Ano/Mês	Jan	Fev	Mar	Abr	Mai	Jun	Jul	Ago	Set	Out	Nov	Dez
<b>2007</b>	231	216	282	243	269	230	<b>234</b>	<b>259</b>	<b>184</b>	212	215	204
<b>2008</b>	204	215	266	231	219	211	<b>179</b>	<b>234</b>	<b>152</b>	172	200	173
<b>2009</b>	193	158	161	168	172	174	<b>183</b>	<b>228</b>	<b>166</b>			

Dados Básicos: Armazém de dados de Ocorrências da Polícia Militar de Minas Gerais (PMMG)

Elaboração: Fundação João Pinheiro (FJP) - Núcleo de Estudos em Segurança Pública (NESP)

### 4.3 Contagem

O município de Contagem apresentou redução nas taxas médias de Crimes Violentos, Roubos e Homicídio.

No terceiro trimestre de 2008, foram registradas 80,95 ocorrências de Crimes Violentos por cada grupo de 100 mil habitantes, ao passo que no período equivalente de 2009 foram 69,46 ocorrências. Portanto, a taxa média de Crimes Violentos de Contagem apresentou redução de aproximadamente 14,2%. A taxa e o número de Crimes Violentos podem ser observados no Gráfico 18 e na Tabela 14, respectivamente.

Para o crime de Homicídio, foram verificadas 2,51 ocorrências por 100 mil habitantes no terceiro trimestre de 2008, e 2,43 ocorrências por 100 mil habitantes no mesmo período de 2009. Assim, a taxa média de Homicídio sofreu redução de aproximadamente 3,3% (Ver Gráfico 19).

As ocorrências de Roubos apresentaram evolução temporal semelhante à verificada para os Crimes Violentos. No terceiro trimestre de 2008, foram registradas 74,57 ocorrências por 100 mil habitantes, e no mesmo período de 2009 foram registradas 63,21 ocorrências por 100 mil habitantes, ou seja, cerca de 15,2% de redução na taxa média de Roubos. A evolução temporal desta taxa pode ser observadas no Gráfico 20.

GRÁFICO 18 - TAXA DE CRIMES VIOLENTOS POR 100 MIL HABITANTES - CONTAGEM

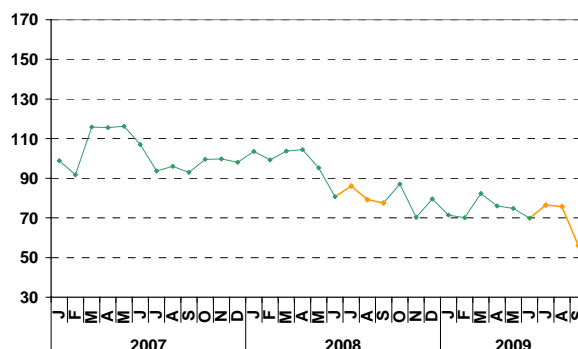


GRÁFICO 19 - TAXA DE HOMICÍDIO POR 100 MIL HABITANTES - CONTAGEM

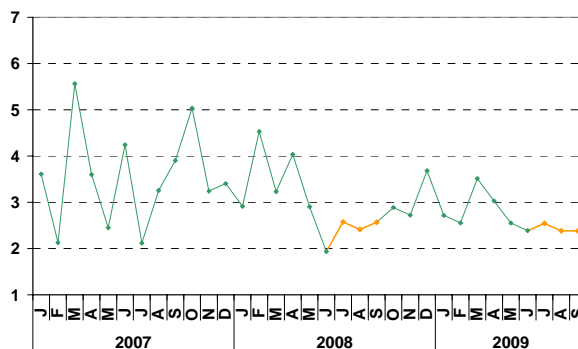


GRÁFICO 20 - TAXA DE ROUBOS POR 100 MIL HABITANTES - CONTAGEM

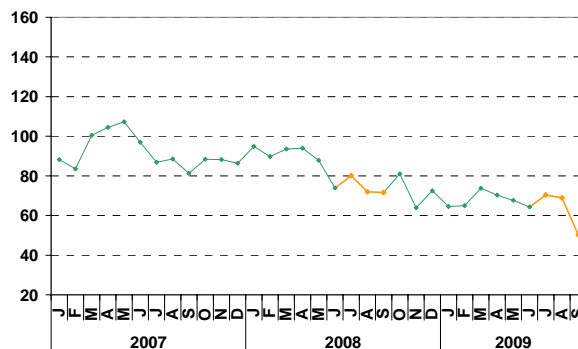


TABELA 14 - NÚMERO DE CRIMES VIOLENTOS REGISTRADOS PELA PMMG EM CONTAGEM

Ano/Mês	Jan	Fev	Mar	Abr	Mai	Jun	Jul	Ago	Set	Out	Nov	Dez
<b>2007</b>	603	560	708	707	712	656	<b>575</b>	<b>590</b>	<b>572</b>	613	615	605
<b>2008</b>	640	614	642	647	591	501	<b>535</b>	<b>493</b>	<b>483</b>	543	439	497
<b>2009</b>	447	439	516	477	470	439	<b>481</b>	<b>477</b>	<b>354</b>			

Dados Básicos: Armazém de dados de Ocorrências da Polícia Militar de Minas Gerais (PMMG)

Elaboração: Fundação João Pinheiro (FJP) - Núcleo de Estudos em Segurança Pública (NESP)

#### 4.4 Governador Valadares

As taxas médias de Crimes Violentos e Roubos, para o município de Governador Valadares, sofreram reduções significativas, ao passo que a taxa média de Homicídio apresentou variação mínima, quando comparados os terceiros trimestres de 2008 e 2009.

A taxa média de Crimes Violentos apresentou redução de aproximadamente 34,6% na comparação trimestral, tendo em vista que no terceiro trimestre de 2008 foram registradas 60 ocorrências dessa categoria de crime por 100 mil habitantes, enquanto que para o período correspondente de 2009 foram 39,26 ocorrências por 100 mil habitantes. A evolução temporal desta taxa e do número de ocorrências estão apresentados no Gráfico 21 e na Tabela 15.

A taxa média de Homicídio sofreu uma pequena oscilação, cerca de 0,5% de redução. No terceiro trimestre 2008 foram registradas 2,15 ocorrências por 100 mil habitantes, enquanto que no período equivalente de 2009 foram 2,14 ocorrências por 100 mil habitantes. A evolução temporal da taxa de Homicídio pode ser observada no Gráfico 22.

Os crimes de Roubos apresentaram tendência similar à observada para os Crimes Violentos. Ocorreu redução bastante expressiva na comparação dos terceiros trimestres de 2008 e 2009, cerca de 40,3% de redução. A taxa média deste crime registrada foi de 52,64 e 31,44 ocorrências por 100 mil habitantes nos terceiros trimestres de 2008 e 2009 respectivamente. O Gráfico 23 ilustra a evolução temporal da taxa de Roubos.

GRÁFICO 21 - TAXA DE CRIMES VIOLENTOS POR 100 MIL HABITANTES - GOVERNADOR VALADARES

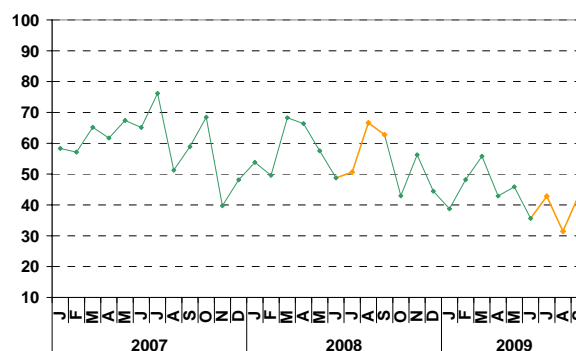


GRÁFICO 22 - TAXA DE HOMICÍDIO POR 100 MIL HABITANTES - GOVERNADOR VALADARES

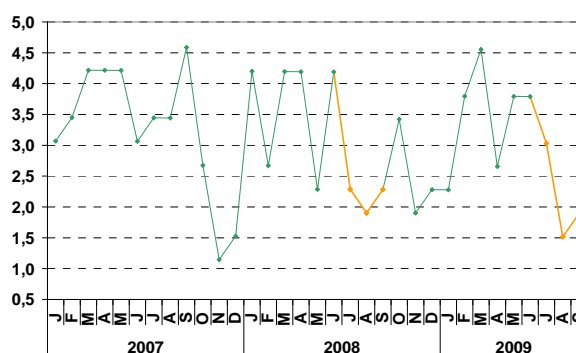


GRÁFICO 23 - TAXA DE ROUBOS POR 100 MIL HABITANTES - GOVERNADOR VALADARES

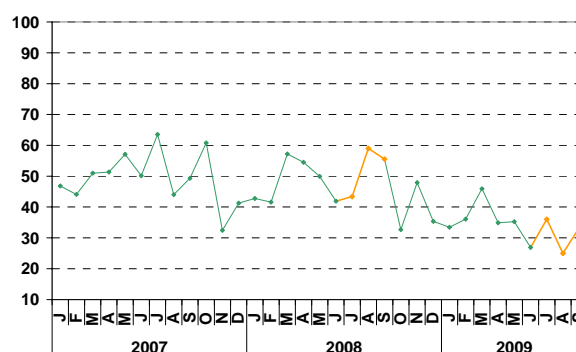


TABELA 15 - NÚMERO DE CRIMES VIOLENTOS REGISTRADOS PELA PMMG EM GOVERNADOR VALADARES

Ano/Mês	Jan	Fev	Mar	Abr	Mai	Jun	Jul	Ago	Set	Out	Nov	Dez
<b>2007</b>	152	149	170	161	176	170	199	134	154	179	104	126
<b>2008</b>	141	130	179	174	151	128	133	175	165	113	148	117
<b>2009</b>	102	127	147	113	121	94	113	83	115			

Dados Básicos: Armazém de dados de Ocorrências da Polícia Militar de Minas Gerais (PMMG)

Elaboração: Fundação João Pinheiro (FJP) - Núcleo de Estudos em Segurança Pública (NESP)

#### 4.5 Juiz de Fora

O município de Juiz de Fora apresentou expressivas reduções em todas as taxas médias de criminalidade analisadas na comparação entre os terceiros trimestres de 2008 e 2009.

A taxa média de Crimes Violentos no município apresentou redução de aproximadamente 17,85%, passando de 21,81 para 17,92 ocorrências por 100 mil habitantes registradas nos terceiros trimestres de 2008 e 2009, respectivamente. Na comparação entre os terceiros trimestres de 2007 e 2008, a redução foi um pouco menor, cerca de 16,95%. A evolução temporal desta taxa é apresentada no Gráfico 24.

No que diz respeito ao Homicídio, no terceiro trimestre de 2008 foram registradas 0,38 ocorrência por 100 mil habitantes, enquanto que no mesmo período de 2009 foram registradas 0,18 ocorrência por 100 mil habitantes, o que representa a redução de 50,6%, aproximadamente. Cabe lembrar que, neste caso, o reduzido número absoluto de ocorrências exerce considerável influência sobre a variação percentual da taxa. Destaca-se, ainda, que não foi registrado nenhum caso de Homicídio no município no mês de julho de 2009, fato que havia ocorrido pela última vez em Juiz de Fora no mês de agosto de 2006. A evolução temporal da taxa e do número de ocorrências estão representados no Gráfico 25 e na Tabela 16, respectivamente.

A taxa média de Roubos apresentou queda de aproximadamente 20,05% na comparação entre os terceiros trimestres de 2008 e 2009, sendo que no referido período de 2008 foram registradas 19,58 ocorrências por 100 mil habitantes, em contraste com 15,65 ocorrências por 100 mil habitantes no período correspondente de 2009. O Gráfico 26 representa a evolução desta taxa.

GRÁFICO 24 - TAXA DE CRIMES VIOLENTOS POR 100 MIL HABITANTES - JUIZ DE FORA

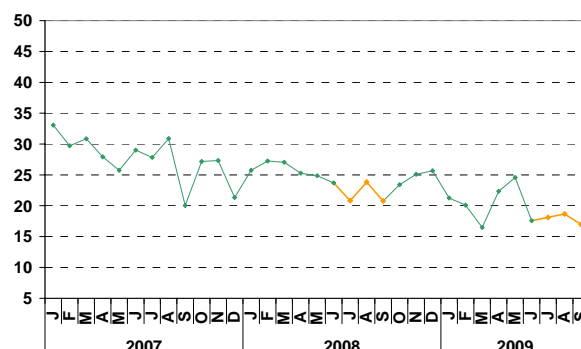


GRÁFICO 25 - TAXA DE HOMICÍDIO POR 100 MIL HABITANTES - JUIZ DE FORA

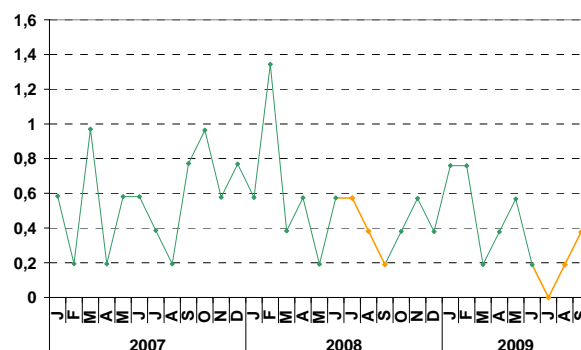


GRÁFICO 26 - TAXA DE ROUBOS POR 100 MIL HABITANTES - JUIZ DE FORA

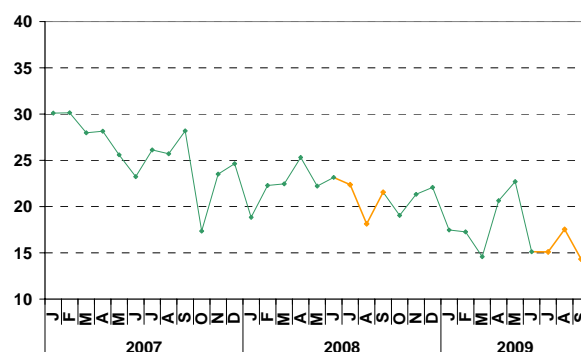


TABELA 16 - NÚMERO DE HOMICÍDIOS REGISTRADOS PELA PMMG EM JUIZ DE FORA

Ano/Mês	Jan	Fev	Mar	Abr	Mai	Jun	Jul	Ago	Set	Out	Nov	Dez
<b>2007</b>	3	1	5	1	3	3	2	1	4	5	3	4
<b>2008</b>	3	7	2	3	1	3	3	2	1	2	3	2
<b>2009</b>	4	4	1	2	3	1	0	1	2			

Dados Básicos: Armazém de dados de Ocorrências da Polícia Militar de Minas Gerais (PMMG)

Elaboração: Fundação João Pinheiro (FJP) - Núcleo de Estudos em Segurança Pública (NESP)

#### 4.6 Montes Claros

A evolução temporal da criminalidade no município de Montes Claros revela uma notável elevação das taxas médias de Crimes Violentos e Roubos no comparativo entre os terceiros trimestres de 2008 e 2009. As taxas de Homicídio, por sua vez, sofreram redução.

Para os Crimes Violentos, observa-se que nos terceiros trimestres de 2008 e 2009 foram registradas 40,61 e 56,65 ocorrências por 100 mil habitantes, respectivamente. Portanto, aumento da taxa média de Crimes Violentos de aproximadamente 39,5%. O [Gráfico 27](#) descreve a evolução temporal desta taxa e a [Tabela 17](#) informa a evolução do número de ocorrências no tempo.

A taxa média de Homicídio no município apresentou redução de aproximadamente 15,35%. Nos terceiros trimestres de 2008 e 2009 foram registradas 1,29 e 1,09 ocorrências por 100 mil habitantes, respectivamente. O [Gráfico 28](#) ilustra a evolução desta taxa.

A taxa média de Roubo apresentou evolução similar à taxa de Crime Violento. Um notável aumento percentual, cerca de 42%. Nos terceiros trimestres de 2008 e 2009, a taxa média de Roubo registradas foram de 37,65 e 53,46 ocorrências por 100 mil habitantes, respectivamente. A variação da taxa no tempo pode ser acompanhada no [Gráfico 29](#).

GRÁFICO 27 - TAXA DE CRIMES VIOLENTOS POR 100 MIL HABITANTES - MONTES CLAROS

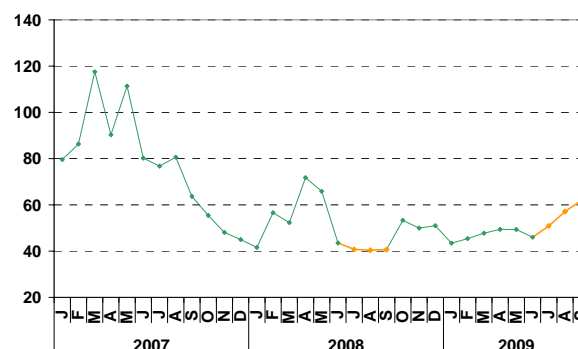


GRÁFICO 28 - TAXA DE HOMICÍDIO POR 100 MIL HABITANTES - MONTES CLAROS

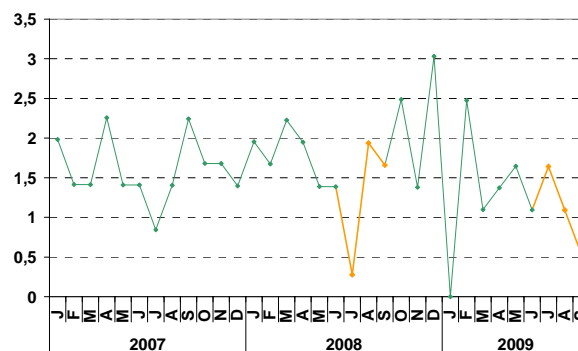


GRÁFICO 29 - TAXA DE ROUBOS POR 100 MIL HABITANTES - MONTES CLAROS

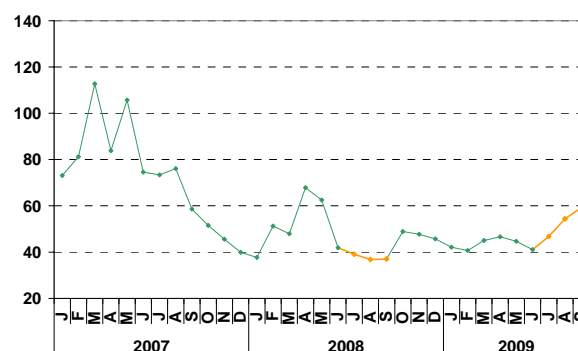


TABELA 17 - NÚMERO DE CRIMES VIOLENTOS REGISTRADOS PELA PMMG EM MONTES CLAROS

Ano/Mês	Jan	Fev	Mar	Abr	Mai	Jun	Jul	Ago	Set	Out	Nov	Dez
<b>2007</b>	281	305	416	320	395	285	<b>273</b>	<b>287</b>	<b>227</b>	198	172	161
<b>2008</b>	149	203	188	258	237	157	<b>147</b>	<b>146</b>	<b>147</b>	193	181	185
<b>2009</b>	158	165	174	180	180	168	<b>186</b>	<b>209</b>	<b>227</b>			

Dados Básicos: Armazém de dados de Ocorrências da Polícia Militar de Minas Gerais (PMMG)

Elaboração: Fundação João Pinheiro (FJP) - Núcleo de Estudos em Segurança Pública (NESP)

#### 4.7 Ribeirão das Neves

Para o município de Ribeirão das Neves, a evolução da criminalidade entre os terceiros trimestres de 2008 e 2009 mostrou elevação nas taxas médias trimestrais de Crimes Violentos e Roubos e redução na taxa média de Homicídio.

Em relação aos Crimes Violentos, as taxas médias registradas para os terceiros trimestres de 2008 e 2009 foram de 17,17 e 18,71 ocorrências por 100 mil habitantes, respectivamente. Aumento de aproximadamente 9%. A evolução temporal desta taxa está expressa no [Gráfico 30](#).

A evolução na taxa média de Homicídio revela redução de aproximadamente 23,45% entre os terceiros trimestres de 2008 e 2009. No terceiro trimestre de 2008 foram registradas 2,70 ocorrências por 100 mil habitantes, enquanto no período equivalente de 2009 foram registradas 2,06 ocorrências por 100 mil habitantes. O [Gráfico 31](#) apresenta a evolução da taxa e a [Tabela 18](#) a evolução do número de ocorrências do crime em questão.

A evolução da taxa média de Roubo, assim como a de Crimes Violentos, apresentou aumento na comparação entre os terceiros trimestres de 2008 e 2009, nos quais foram registradas 11,58 e 12,69 ocorrências por 100 mil habitantes, respectivamente. Portanto, houve aumento de aproximadamente 9,6%. O [Gráfico 32](#) expressa a evolução da taxa no tempo.

GRÁFICO 30 - TAXA DE CRIMES VIOLENTOS POR 100 MIL HABITANTES - RIBEIRÃO DAS NEVES

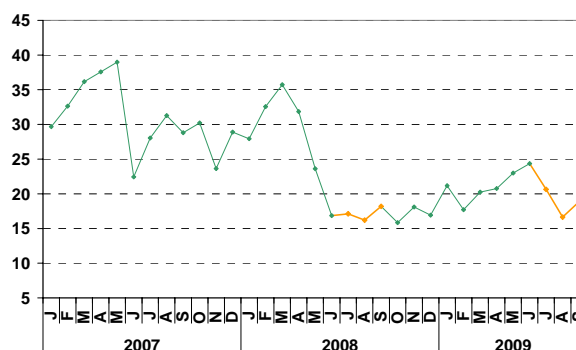


GRÁFICO 31 - TAXA DE HOMICÍDIO POR 100 MIL HABITANTES - RIBEIRÃO DAS NEVES

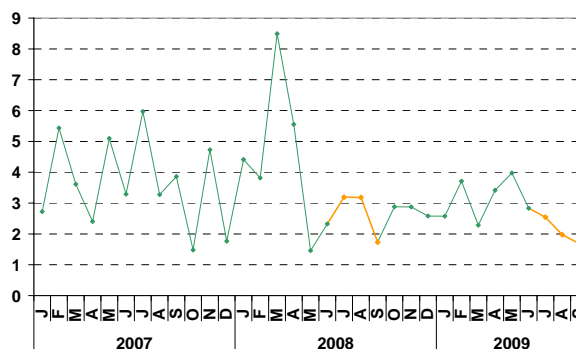


GRÁFICO 32 - TAXA DE ROUBOS POR 100 MIL HABITANTES - RIBEIRÃO DAS NEVES

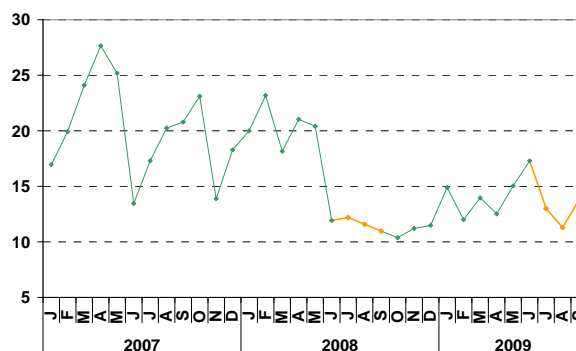


TABELA 18 - NÚMERO DE HOMICÍDIOS REGISTRADOS PELA PMMG EM RIBEIRÃO DAS NEVES

Ano/Mês	Jan	Fev	Mar	Abr	Mai	Jun	Jul	Ago	Set	Out	Nov	Dez
<b>2007</b>	9	18	12	8	17	11	20	11	13	5	16	6
<b>2008</b>	15	13	29	19	5	8	11	11	6	10	10	9
<b>2009</b>	9	13	8	12	14	10	9	7	6			

Dados Básicos: Armazém de dados de Ocorrências da Polícia Militar de Minas Gerais (PMMG)

Elaboração: Fundação João Pinheiro (FJP) - Núcleo de Estudos em Segurança Pública (NESP)

## 4.8 Uberaba

A análise da evolução da criminalidade no município de Uberaba demonstrou a redução das taxas médias de Crimes Violentos, Homicídio e Roubo, na comparação entre os terceiros trimestres de 2008 e 2009.

Em relação aos Crimes Violentos, as ocorrências registradas pela Polícia Militar de Minas Gerais reduziram de 56,57 ocorrências por 100 mil habitantes, no terceiro trimestre de 2008, para 44,35 ocorrências por 100 mil habitantes, no período equivalente de 2009. Portanto, cerca de 21,6% de redução nesta taxa. O [Gráfico 33](#) apresenta a evolução da taxa ao longo do tempo.

No que diz respeito aos Homicídios, no terceiro trimestre de 2008 foi registrada 1,13 ocorrências por 100 mil habitantes, enquanto que no período correspondente de 2009 foram 0,67 ocorrências por 100 mil habitantes. Isto equivale a redução de aproximadamente 40,75% na taxa média de Homicídio. Vale ressaltar que, neste caso, o reduzido número absoluto de ocorrências exerce forte influência sobre a variação percentual da taxa. A evolução do número absoluto de ocorrências pode ser vista na [Tabela 19](#) e a evolução na taxa consta no [Gráfico 34](#).

A evolução temporal da taxa média de Roubo revela redução de aproximadamente 19,95% entre os terceiros trimestres de 2008 e 2009. No terceiro trimestre de 2008 a taxa média de Roubo foi de 52,61 ocorrências por 100 mil habitantes, e no terceiro trimestre de 2009 foi de 42,11 ocorrências por 100 mil habitantes. O [Gráfico 35](#) detalha a evolução temporal desta taxa.

GRÁFICO 33 - TAXA DE CRIMES VIOLENTOS POR 100 MIL HABITANTES - UBERABA

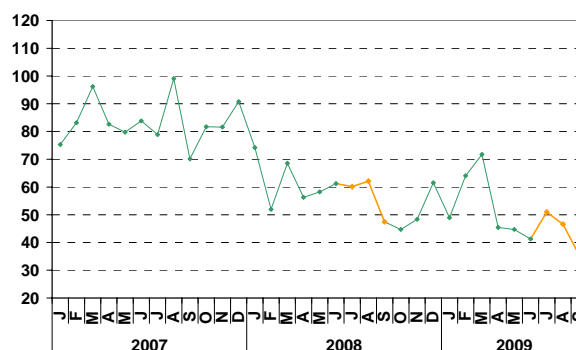


GRÁFICO 34 - TAXA DE HOMICÍDIO POR 100 MIL HABITANTES - UBERABA

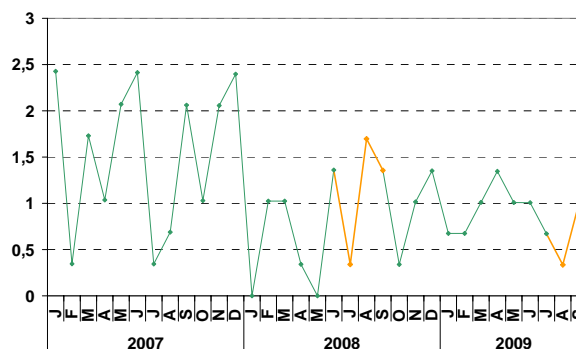


GRÁFICO 35 - TAXA DE ROUBOS POR 100 MIL HABITANTES - UBERABA

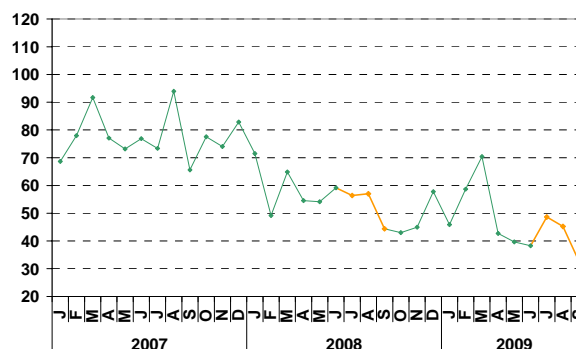


TABELA 19 - NÚMERO DE HOMICÍDIOS REGISTRADOS PELA PMMG EM UBERABA

Ano/Mês	Jan	Fev	Mar	Abr	Mai	Jun	Jul	Ago	Set	Out	Nov	Dez
2007	7	1	5	3	6	7	1	2	6	3	6	7
2008	0	3	3	1	0	4	1	5	4	1	3	4
2009	2	2	3	4	3	3	2	1	3			

Dados Básicos: Armazém de dados de Ocorrências da Polícia Militar de Minas Gerais (PMMG)

Elaboração: Fundação João Pinheiro (FJP) - Núcleo de Estudos em Segurança Pública (NESP)



#### 4.9 Uberlândia

Desde 2007, a evolução temporal das taxas médias de Crimes Violentos e Roubos em Uberlândia vem apresentando tendência de redução, a qual também foi observada na comparação entre os terceiros trimestres de 2008 e 2009. A taxa de Homicídio, todavia, apresentou uma expressiva elevação nessa mesma comparação.

Em relação aos Crimes Violentos, as taxas médias registradas para os terceiros trimestres de 2008 e 2009 foram de 54,29 e 47,37 ocorrências por 100 mil habitantes, respectivamente. O que equivale à redução de 12,75% aproximadamente. Esta evolução é ilustrada pelo [Gráfico 36](#).

Para o crime de Homicídio, as taxas médias verificadas para o terceiro trimestre de 2008 e para o período correspondente em 2009 foram de 1,00 e 1,30 ocorrências por 100 mil habitantes, respectivamente. Portanto, aumento de aproximadamente 29,2%. A [Tabela 20](#) expressa a evolução do número absoluto de ocorrências e o [Gráfico 37](#) esta taxa ao longo do tempo.

A evolução da taxa médias de Roubo evidencia uma redução de aproximadamente 13,9%. No terceiro trimestre de 2008 foram registradas 50,63 ocorrências por 100 mil habitantes, enquanto que no terceiro trimestre de 2009 foram registradas 43,58 ocorrências por 100 mil habitantes. O [Gráfico 38](#) descreve a evolução desta taxa.

GRÁFICO 36 - TAXA DE CRIMES VIOLENTOS POR 100 MIL HABITANTES - UBERLÂNDIA

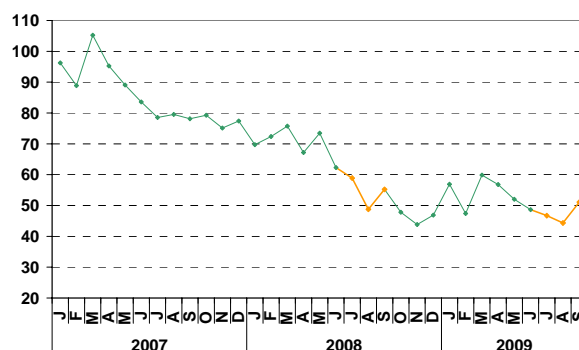


GRÁFICO 37 - TAXA DE HOMICÍDIO POR 100 MIL HABITANTES - UBERLÂNDIA

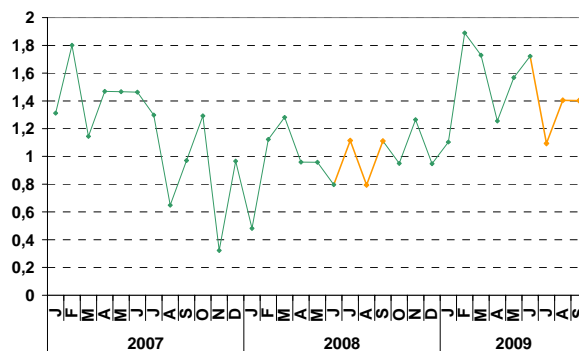


GRÁFICO 38 - TAXA DE ROUBOS POR 100 MIL HABITANTES - UBERLÂNDIA

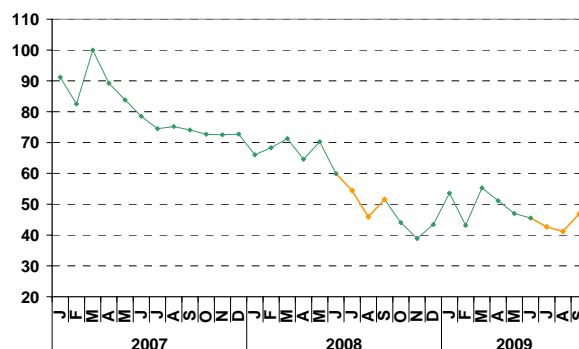


TABELA 20 - NÚMERO DE HOMICÍDIOS REGISTRADOS PELA PMMG EM UBERLÂNDIA

Ano/Mês	Jan	Fev	Mar	Abr	Mai	Jun	Jul	Ago	Set	Out	Nov	Dez
2007	8	11	7	9	9	9	8	4	6	8	2	6
2008	3	7	8	6	6	5	7	5	7	6	8	6
2009	7	12	11	8	10	11	7	9	9			

Dados Básicos: Armazém de dados de Ocorrências da Polícia Militar de Minas Gerais (PMMG)

Elaboração: Fundação João Pinheiro (FJP) - Núcleo de Estudos em Segurança Pública (NESP)

## 5. Resumo dos Indicadores Apresentados

Área de Abrangência da Análise	Variação percentual da taxa média dos 3 <sup>os</sup> Trimestres de cada ano					
	Crimes Violentos		Homicídio		Roubos	
	2009 / 2008	2008 / 2007	2009 / 2008	2008 / 2007	2009 / 2008	2008 / 2007
Minas Gerais	↓9,9%	↓23,27%	↓5,43%	↓5,08%	↓9,54%	↓23,67%
Municípios com mais de 250 mil habitantes	↓9,59%	↓24,02%	↓8,91%	↓12,84%	↓10,11%	↓23,62%
Municípios com mais de 100 mil habitantes	↓11,4%	↓23,38%	↓11,86%	↓9,35%	↓11,9%	↓23,09%
RMBH	↓8,49%	↓21,63%	↓9,74%	↓5,84%	↓9,58%	↓21,08%
Belo Horizonte	↓9,23%	↓23,25%	↑2,07%	↓18,13%	↓9,74%	↓22,18%
Betim	↓0,59%	↓18,94%	↓40,09%	↑66,17%	↑4,37%	↓22,13%
Contagem	↓14,19%	↓14,1%	↓3,28%	↓18,56%	↓15,23%	↓12,84%
Governador Valadares	↓34,56%	↓3,37%	↓0,47%	↓43,62%	↓40,28%	↑0,7%
Juiz de Fora	↓17,83%	↓16,94%	↓50,6%	↓15,25%	↓20,06%	↓17,54%
Montes Claros	↑39,5%	↓44,88%	↓15,35%	↓13,73%	↑41,97%	↓45,72%
Ribeirão das Neves	↑8,97%	↓41,52%	↓23,43%	↓38,11%	↑9,63%	↓40,44%
Uberaba	↓21,6%	↓31,58%	↓40,75%	↑9,65%	↓19,94%	↓32,24%
Uberlândia	↓12,73%	↓31,06%	↑29,19%	↑3,49%	↓13,93%	↓32,11%

## 6. Definições Metodológicas

Os dados que subsidiam as análises disponibilizadas nesta publicação são oriundos de sistemas de informações corporativos que pertencem às organizações do Sistema de Defesa Social do Estado de Minas Gerais. A Fundação João Pinheiro não tem acesso aos dados primários ou às rotinas de produção ou registro destes dados e, portanto, não pode responsabilizar-se pela sua factibilidade.

**NOTA TÉCNICA:** As taxas de criminalidade apresentadas nesta publicação, referentes aos anos de 2007, 2008 e primeiro trimestre de 2009, sofreram modificações em seus cálculos em virtude da incorporação das informações da Contagem de População Brasileira, efetivada pelo IBGE no ano de 2007, e recentemente publicada. Neste sentido, este Boletim retifica informações anteriormente publicadas nos Boletins de Informações Criminais de Nº 7 a 12 e nos Anuários de Informações Criminais de 2007 e 2008.

**CRIMES VIOLENTOS:** Ocorrências classificadas como Homicídio, Homicídio Tentado, Estupro, Roubo e Roubo a Mão Armada, segundo a caracterização determinada pelo Código Penal Brasileiro.

**ROUBOS:** Ocorrências classificadas como Roubo e Roubo a Mão Armada, segundo a caracterização determinada pelo Código Penal Brasileiro.

**ROUBOS CONSUMADOS À RESIDÊNCIA:** Ocorrências de roubos e roubos a mão armada à residência urbana, prédio de habitação coletiva, residência rural, sítio ou chácara.

**TAXAS:** Taxas são medidas estatísticas idealizadas para representar mudanças associadas ao comportamento de uma determinada variável durante um determinado período de tempo. A composição da taxa de um determinado crime é um produto do número de ocorrências registradas, multiplicado por uma constante (neste caso, 100.000), dividido pela população da área representada na variável. Assim, para efeito de exemplo, a taxa de crimes violentos em Minas Gerais no ano de 2003 será:

$$\frac{\text{Nº de Ocorrências} \times 100.000}{\text{População de Minas Gerais no ano de 2003}}$$

**FURTOS CONSUMADOS À RESIDÊNCIA:** Ocorrências de furtos e arrombamentos a residência urbana, prédio de habitação coletiva, residência rural, sítio ou chácara.

**FURTOS CONSUMADOS À ESTABELECIMENTO COMERCIAL:** Ocorrências de furtos e arrombamentos a estabelecimento comercial, bancário/valores, empresa de ônibus coletivo, joalheria, drogaria, farmácia, padaria, supermercado, mercearia, garagem de ônibus coletivo, depósitos em geral e prédio comercial.

**DADOS POPULACIONAIS:** O cálculo das populações mensais foi definido a partir do cálculo das taxas de crescimento da população dos municípios e do Estado de Minas Gerais a partir dos dados básicos dos Censos Demográficos do IBGE.

**MUNICÍPIOS COM POPULAÇÃO MAIOR QUE 100 MIL HABITANTES:** Definidos a partir da população estimada para o ano de 2007. Englobam: Araguari, Barbacena, Belo Horizonte, Betim, Conselheiro Lafaiete, Contagem, Coronel Fabriciano, Divinópolis, Governador Valadares, Ibirité, Ipatinga, Itabira, Juiz de Fora, Montes Claros, Passos, Patos de Minas, Poços de Caldas, Pouso Alegre, Ribeirão das Neves, Sabará, Santa Luzia, Sete Lagoas, Teófilo Otoni, Uberaba, Uberlândia e Varginha.

MUNICÍPIOS DA RMBH: Baldim, Belo Horizonte, Betim, Brumadinho, Caeté, Capim Branco, Confins, Contagem, Esmeraldas, Florestal, Ibité, Igarapé, Itaguara, Itatiaiuçu, Jaboticatubas, Nova União, Juatuba, Lagoa Santa, Mário Campos, Mateus Leme, Matozinhos, Nova Lima, Pedro Leopoldo, Raposos, Ribeirão das Neves, Rio Acima, Rio Manso, Sabará, Santa Luzia, São Joaquim de Bicas, São José da Lapa, Sarzedo, Taquaraçu de Minas e Vespasiano.

MAPAS DA CRIMINALIDADE VIOLENTA: Um grande problema associado à construção de mapas para representar diferenças entre determinados espaços geográficos (no nosso caso, municípios) no que se refere ao comportamento de uma determinada variável (criminalidade), é a escala e os intervalos a serem utilizados para determinar as classes a partir das quais poderemos agrupar municípios diferentes que possuem criminalidade parecida ou equivalente.

Neste trabalho os intervalos foram definidos através da metodologia sugerida por JENKS, G. F., & CASPALL, F. C. no seu artigo (1971) "*Error on Choropleth Maps: Definition, measurement and reduction*" publicado no *Annals of the Association of American Geographers*, Nº 61, pp. 217-244, instrumentalizado através do software MapInfo, e serão mantidos, inalterados, daqui para adiante, para efeito comparativo nas análises. Os pontos de corte utilizados para a definição dos intervalos foram:

Crimes Violentos (Minas Gerais): Municípios com taxas de Crimes Violentos com valores situados entre:

- Até zero = Nenhuma Criminalidade
- De zero a Nove = Baixa Criminalidade
- De Nove a 18 = Média Criminalidade
- De 18 a 40 = Alta Criminalidade
- Acima de 40 = Muito Alta Criminalidade

Crimes Violentos contra o Patrimônio (Minas Gerais): Municípios com taxas de Crimes Violentos com valores situados entre:

- Até zero = Nenhuma Criminalidade
- De zero a Sete = Baixa Criminalidade
- De Sete a 14 = Média Criminalidade
- De 14 a 35 = Alta Criminalidade
- Acima de 35 = Muito Alta Criminalidade

Crimes Violentos contra a Pessoa (Minas Gerais): Municípios com taxas de Crimes Violentos com valores situados entre:

- Até zero = Nenhuma Criminalidade
- De zero a 4,8 = Baixa Criminalidade
- De 4,8 a 8,8 = Média Criminalidade
- De 8,8 a 16,2 = Alta Criminalidade
- Acima de 16,2 = Muito Alta Criminalidade

## 7. Sumário

1.Criminalidade Violenta em Minas Gerais .....	4
1.1 Evolução Temporal da Criminalidade Violenta em Minas Gerais .....	4
1.2 Homicídio e Homicídio Tentado em Minas Gerais .....	9
2.Criminalidade Violenta nos municípios com população superior a 100 mil habitantes .....	11
2.1 Evolução Temporal dos Crimes Violentos .....	11
2.2 Homicídio Consumado .....	12
2.3 Roubo .....	13
3.Criminalidade Violenta na RMBH .....	14
3.1 Evolução Temporal dos Crimes Violentos .....	14
3.2 Homicídio Consumado na RMBH .....	15
3.3 Roubos na RMBH .....	16
4.Criminalidade Violenta nos Municípios com mais de 250 mil habitantes .....	17
4.1 Belo Horizonte .....	17
4.2 Betim .....	18
4.3 Contagem .....	19
4.4 Governador Valadares .....	20
4.5 Juiz de Fora .....	21
4.6 Montes Claros .....	22
4.7 Ribeirão das Neves .....	23
4.8 Uberaba .....	24
4.9 Uberlândia .....	25
5.Resumo dos Indicadores Apresentados .....	26
6.Definições Metodológicas .....	27





**SECRETARIA DE ESTADO DE DEFESA SOCIAL**

Rua Rio de Janeiro, 471 - Centro  
Belo Horizonte - MG  
30160-040  
Telefone: 2129-9500

**FUNDAÇÃO JOÃO PINHEIRO**

Alameda das Acácias, 70  
São Luís - Pampulha  
31275-150  
Belo Horizonte - MG  
Telefone: 3448-9400

Outras estatísticas e informações sobre conjuntura criminal em Minas Gerais  
podem ser acessadas pela Internet na página da Fundação João Pinheiro  
no endereço: [www.fjp.mg.gov.br](http://www.fjp.mg.gov.br)

