

*Boletim de
Informações
Criminais de
Minas Gerais*

13

Abril a Junho de 2009
Ano 06

ISSN 1983-3741

GOVERNADOR DO ESTADO DE MINAS GERAIS

Aécio Neves da Cunha

SECRETÁRIO DE ESTADO DE DEFESA SOCIAL

Maurício de Oliveira Campos Júnior

SECRETÁRIA ADJUNTA DE DEFESA SOCIAL

Luzia Soraia Silva Gadher

ASSESSOR DE CONSOLIDAÇÃO DE INFORMAÇÕES DE INTELIGÊNCIA

Bráulio Figueiredo Alves da Silva

SUPERINTENDENTE DE INTEGRAÇÃO DO SISTEMA DE DEFESA SOCIAL

Geórgia Ribeiro Rocha

DIRETORA DE GESTÃO DA INFORMAÇÃO

Amanda Mátar de Figueiredo

COMANDANTE GERAL DA POLÍCIA MILITAR DE MINAS GERAIS

Cel. PM Renato Vieira de Souza

COMANDANTE GERAL DO CORPO DE BOMBEIROS MILITAR DE MINAS GERAIS

Cel. BM Gilvam Almeida Sá

CHEFE DE POLÍCIA CIVIL DO ESTADO DE MINAS GERAIS

Delegado Geral Marco Antônio Monteiro de Castro

FUNDAÇÃO JOÃO PINHEIRO PRESIDENTE

Afonso Henriques Borges Ferreira

DIRETOR DO CENTRO DE ESTUDOS DE POLÍTICAS PÚBLICAS

Maria Izabel Marques do Valle

EXECUÇÃO TÉCNICA**NESP - NÚCLEO DE ESTUDOS EM SEGURANÇA PÚBLICA DA FUNDAÇÃO JOÃO PINHEIRO****COORDENAÇÃO DO PROJETO***Eduardo Cerqueira Batitucci***EQUIPE DE ANÁLISE**

*André Azevedo Sousa
Betânia Totino Peixoto
Eduardo Cerqueira Batitucci
Elaine de Fátima Mello Santos
Marcus Vinicius Gonçalves da Cruz
Roberta Alves e Silva*

FORMATAÇÃO E CONSISTÊNCIA DO BANCO DE DADOS

*Roberta Alves e Silva
Eduardo Cerqueira Batitucci*

CONCEPÇÃO E ELABORAÇÃO DOS MAPAS*Douglas Sathler***EDITORACÃO ELETRÔNICA E REDAÇÃO FINAL**

*André Azevedo Sousa
Eduardo Cerqueira Batitucci
Elaine de Fátima Mello Santos
Marcus Vinicius Gonçalves da Cruz
Roberta Alves e Silva*

APOIO**CINDS - Centro Integrado de Informações de Defesa Social**

*Lizandro Nei Gualberto
TenCel PM Luiz Carlos Martins
Delegada Kelly de Fátima Fonsêca
TenCel BM Matuzail Martins da Cruz*

1. Criminalidade Violenta em Minas Gerais

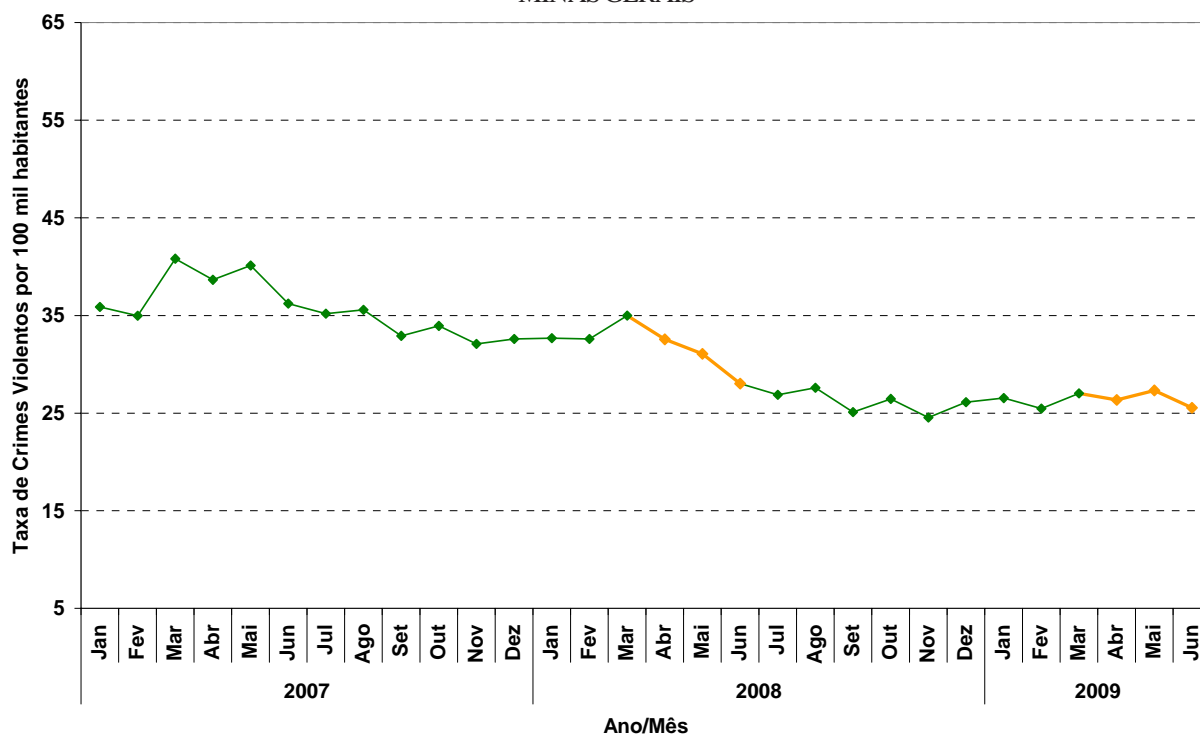
1.1 Movimento da Criminalidade Violenta em Minas Gerais

No período de abril a junho de 2009, a taxa de criminalidade violenta em Minas Gerais apresentou queda de 13,57% na comparação com o mesmo período do ano de 2008. Em média, foram registradas, no segundo trimestre de 2009, 26,40 ocorrências para cada 100 mil habitantes, ao passo que no período equivalente de 2008 a incidência havia sido de 30,54 ocorrências por grupo de 100 mil habitantes, movimento de

redução que pode ser observado no [Gráfico 1](#) e na [Tabela 1](#).

Já a comparação entre o segundo trimestre de 2009 e o mesmo período em 2007, para o qual havia sido registrada uma média de 38,32 ocorrências por grupo de 100 mil habitantes, revela queda ainda maior na taxa, da ordem de 31,11%.

GRÁFICO 1
TAXA DE CRIMES VIOLENTOS POR 100 MIL HABITANTES
MINAS GERAIS



Dados Básicos: Armazém de dados de Ocorrências da Polícia Militar de Minas Gerais (PMMG) e Divisão de Crimes Contra a Vida da Polícia Civil de Minas Gerais (DCCV-PCMG)
Elaboração: Fundação João Pinheiro (FJP) - Núcleo de Estudos em Segurança Pública (NESP)

TABELA 1
NÚMERO DE CRIMES VIOLENTOS REGISTRADOS
MINAS GERAIS

Ano/Mês	Jan	Fev	Mar	Abr	Mai	Jun	Jul	Ago	Set	Out	Nov	Dez
2007	7.053	6.880	8.035	7.617	7.910	7.148	6.951	7.036	6.514	6.718	6.357	6.463
2008	6.487	6.475	6.957	6.477	6.187	5.582	5.359	5.507	5.013	5.288	4.909	5.227
2009	5.315	5.106	5.424	5.289	5.489	5.135						

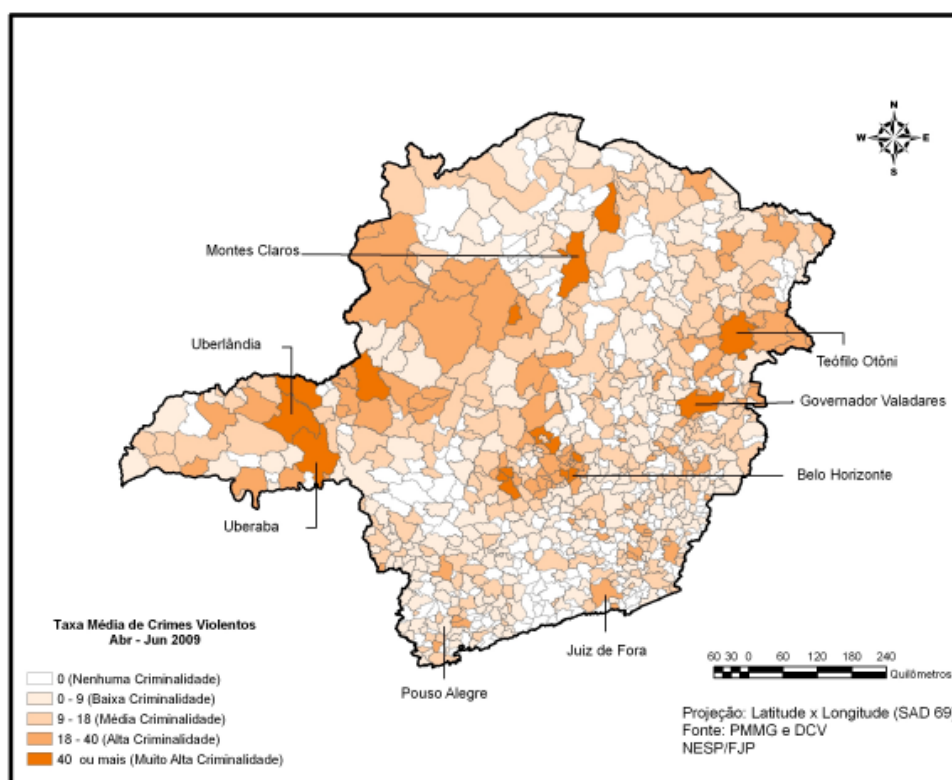
Dados Básicos: Armazém de dados de Ocorrências da Polícia Militar de Minas Gerais (PMMG) e Divisão de Crimes Contra a Vida da Polícia Civil de Minas Gerais (DCCV-PCMG)
Elaboração: Fundação João Pinheiro (FJP) - Núcleo de Estudos em Segurança Pública (NESP)

A análise da distribuição espacial da Criminalidade Violenta em Minas Gerais, entre os meses de abril e junho de 2009, aponta para a relação entre uma maior incidência de Crimes Violentos com o tamanho e a importância socioeconômica do município, ou seja, a criminalidade é mais alta em alguns dos maiores e

mais desenvolvidos municípios do Estado - ênfase para a RMBH e o Triângulo Mineiro. Este fenômeno vem sendo observado desde anos anteriores.

Outras cidades com grande incidência de Crimes Violentos são evidenciadas no Mapa 1.

MAPA 1
TAXA MÉDIA DE CRIMES VIOLENTOS POR 100 MIL HABITANTES
MINAS GERAIS - ABR/JUN 2009



Dados Básicos: Armazém de dados de Ocorrências da Polícia Militar de Minas Gerais (PMMG) e Divisão de Crimes Contra a Vida da Polícia Civil de Minas Gerais (DCCV-PCMG)

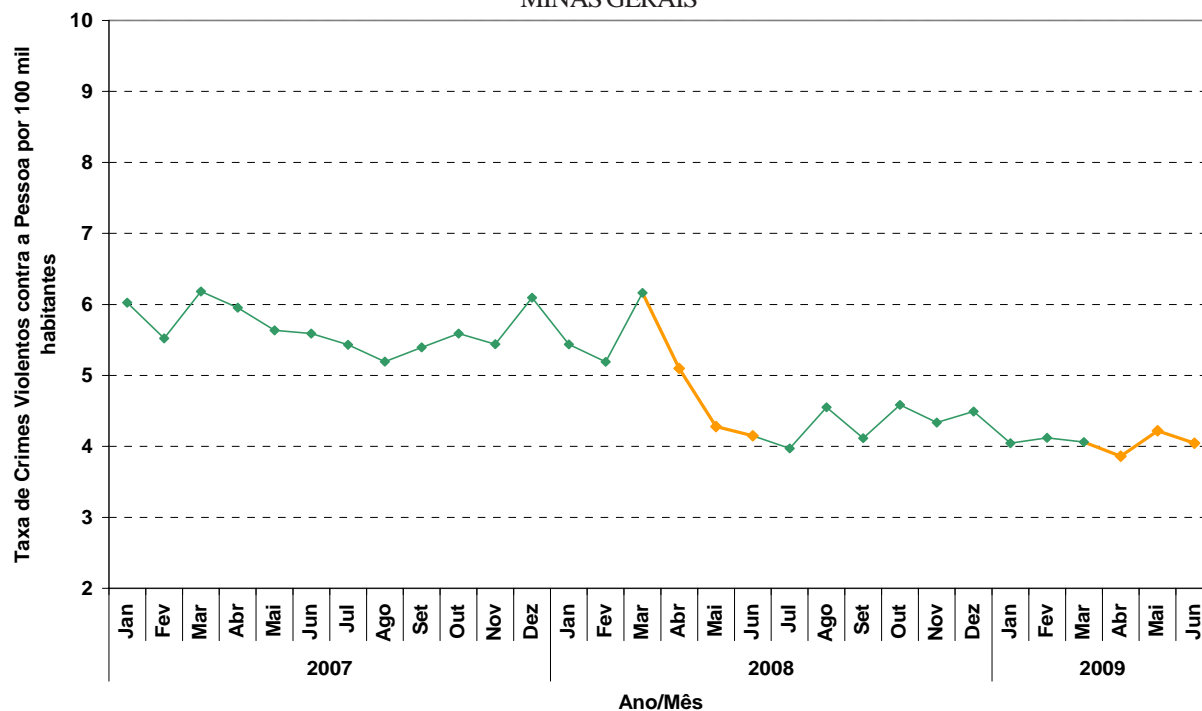
Elaboração: Fundação João Pinheiro (FJP) - Núcleo de Estudos em Segurança Pública (NESP)

Quanto aos Crimes Violentos contra a Pessoa, verificou-se a média de 4,04 ocorrências por grupo de 100 mil habitantes entre abril e junho de 2009, contra a média de 4,50 ocorrências para cada 100 mil habitantes no segundo trimestre de 2008. Houve, portanto, queda de 10,36% na taxa, tal como representado no Gráfico 2 e na Tabela 2. Já na comparação com o segundo trimestre de 2007, para o qual foi registrada a média de 5,72 ocorrências por grupo de 100 mil habitantes, a queda foi da ordem de 29,40%.

A distribuição espacial dos Crimes Violentos contra a Pessoa, analisada no segundo trimestre de 2009, confirma a tendência - já observada em anos anteriores - do padrão de alta incidência desta modalidade de crime na metade norte de Minas, além da formação de áreas de alta criminalidade que se estende do Triângulo Mineiro em direção ao nordeste do Estado.

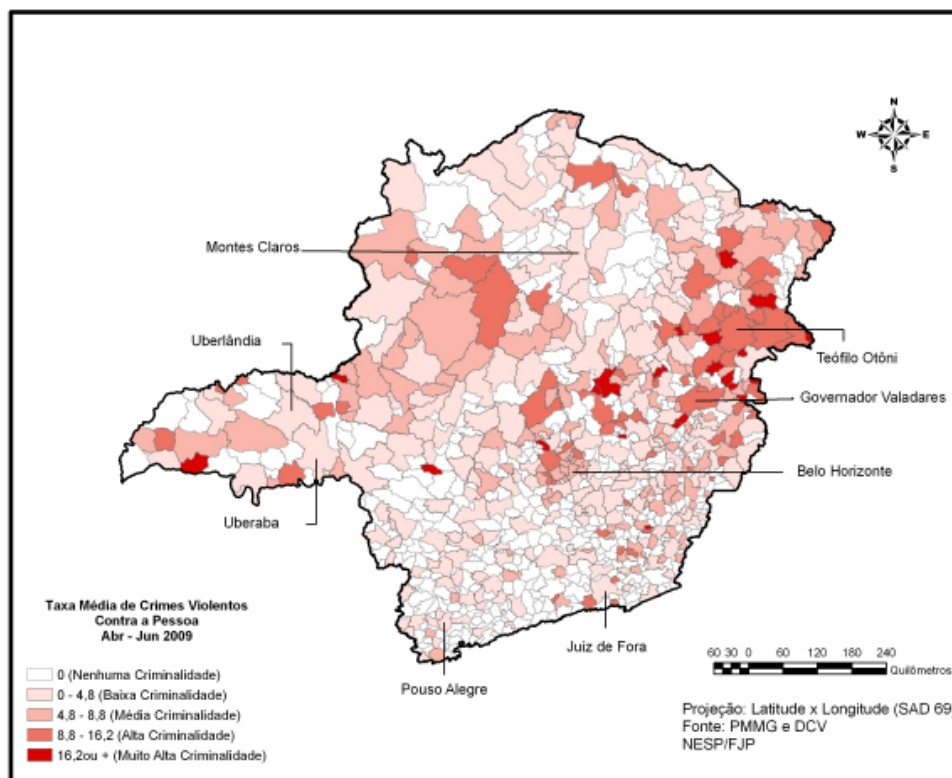
A partir do Mapa 2, observa-se que o nordeste mineiro foi a região de maior concentração de Crimes Violentos contra a Pessoa.

GRÁFICO 2
TAXA DE CRIMES VIOLENTOS CONTRA A PESSOA POR 100 MIL HABITANTES
MINAS GERAIS



Dados Básicos: Armazém de dados de Ocorrências da Polícia Militar de Minas Gerais (PMMG) e Divisão de Crimes Contra a Vida da Polícia Civil de Minas Gerais (DCCV-PCMG)
Elaboração: Fundação João Pinheiro (FJP) - Núcleo de Estudos em Segurança Pública (NESP)

MAPA 2
TAXA MÉDIA DE CRIMES VIOLENTOS CONTRA A PESSOA POR 100 MIL HABITANTES
MINAS GERAIS - ABR/JUN 2009



Dados Básicos: Armazém de dados de Ocorrências da Polícia Militar de Minas Gerais (PMMG) e Divisão de Crimes Contra a Vida da Polícia Civil de Minas Gerais (DCCV-PCMG)
Elaboração: Fundação João Pinheiro (FJP) - Núcleo de Estudos em Segurança Pública (NESP)

TABELA 2
NÚMERO DE CRIMES VIOLENTOS CONTRA A PESSOA REGISTRADOS
MINAS GERAIS

Ano/Mês	Jan	Fev	Mar	Abr	Mai	Jun	Jul	Ago	Set	Out	Nov	Dez
2007	1.184	1.086	1.217	1.173	1.111	1.103	1.073	1.027	1.067	1.107	1.078	1.209
2008	1.079	1.031	1.225	1.014	852	827	792	908	822	916	867	899
2009	810	826	815	775	848	813						

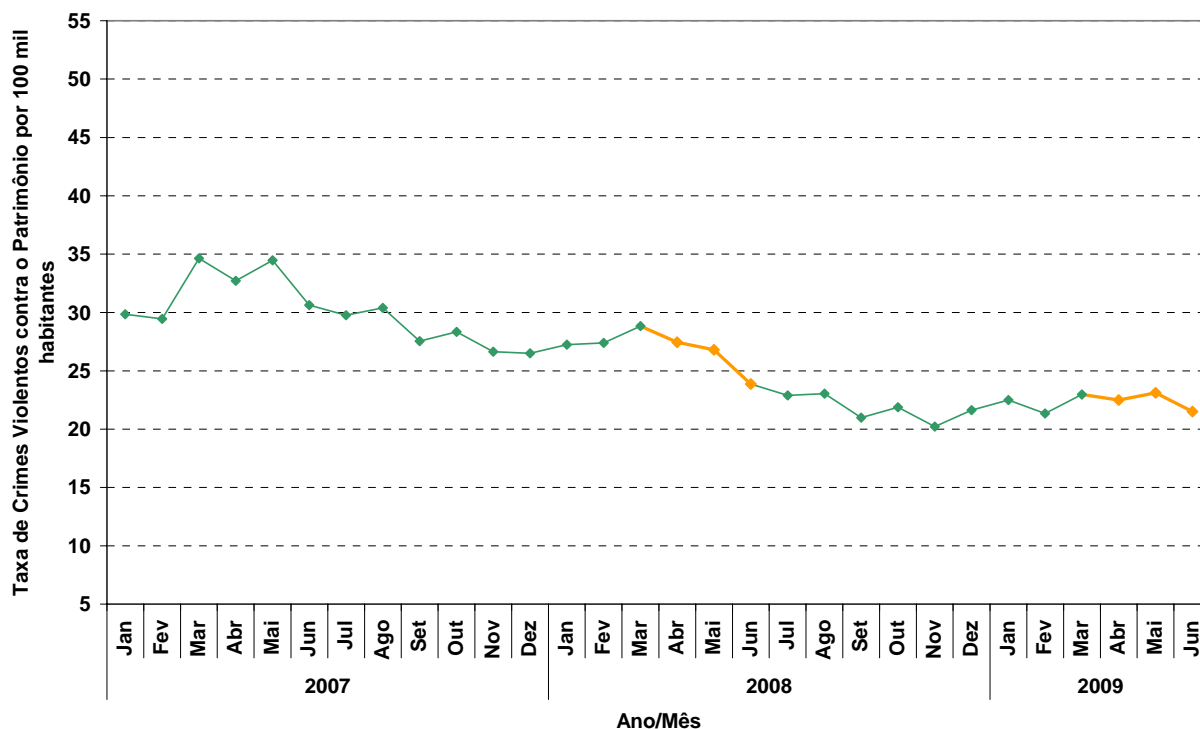
Dados Básicos: Armazém de dados de Ocorrências da Polícia Militar de Minas Gerais (PMMG) e
Divisão de Crimes Contra a Vida da Polícia Civil de Minas Gerais (DCCV-PCMG)
Elaboração: Fundação João Pinheiro (FJP) - Núcleo de Estudos em Segurança Pública (NESP)

A taxa de Crimes Violentos Contra o Patrimônio, a seu turno, apresentou queda da ordem de 14,12% na comparação trimestral, pois entre abril e junho de 2009 foram registradas, em média, 22,35 ocorrências para cada 100 mil habitantes, ao passo que no mesmo período de 2008 o patamar havia sido de 26,03 ocorrências por grupo de 100 mil habitantes.

Já comparando-se o segundo trimestre de

2009 com o período equivalente de 2007, verifica-se uma queda ainda maior no patamar da taxa, tendo em vista que entre abril e junho de 2007 registraram-se, em média, 32,60 ocorrências deste tipo de crime por grupo de 100 mil habitantes, contra o nível de 22,35 ocorrências em 2009, redução, portanto, de 31,41%. O comportamento do indicador pode ser observado no [Gráfico 3](#) e na [Tabela 3](#).

GRÁFICO 3
TAXA DE CRIMES VIOLENTOS CONTRA O PATRIMÔNIO POR 100 MIL HABITANTES
MINAS GERAIS



Dados Básicos: Armazém de dados de Ocorrências da Polícia Militar de Minas Gerais (PMMG)
Elaboração: Fundação João Pinheiro (FJP) - Núcleo de Estudos em Segurança Pública (NESP)

TABELA 3
NÚMERO DE CRIMES VIOLENTOS CONTRA O PATRIMÔNIO REGISTRADOS PELA PMMG
MINAS GERAIS

Ano/Mês	Jan	Fev	Mar	Abr	Mai	Jun	Jul	Ago	Set	Out	Nov	Dez
2007	5.869	5.794	6.818	6.444	6.799	6.045	5.878	6.009	5.447	5.611	5.279	5.254
2008	5.408	5.444	5.732	5.463	5.335	4.755	4.567	4.599	4.191	4.372	4.042	4.328
2009	4.505	4.280	4.609	4.514	4.641	4.322						

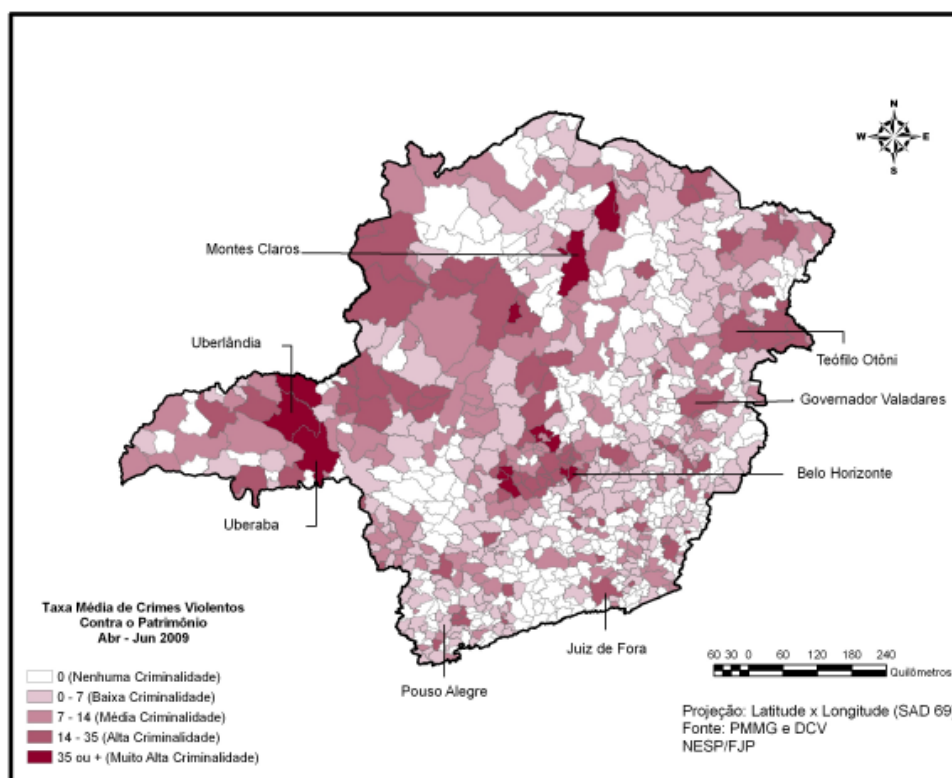
Dados Básicos: Armazém de dados de Ocorrências da Polícia Militar de Minas Gerais (PMMG)

Elaboração: Fundação João Pinheiro (FJP) - Núcleo de Estudos em Segurança Pública (NESP)

Com o comportamento semelhante ao apresentado para a somatória dos Crimes Violentos, a distribuição espacial dos Crimes Violentos contra o Patrimônio - entre abril e junho de 2009 - manteve o padrão já observado em anos anteriores, que consiste na concentração das maiores taxas nos maiores municípios de Minas Gerais.

A partir do Mapa 3, podemos inferir que a incidência dos Crimes Violentos contra o Patrimônio encontra-se bem dispersa pelo território mineiro. No entanto, a metade norte do Estado, o Triângulo Mineiro e a RMBH se destacam como as regiões de maiores incidências desta modalidade de crime

MAPA 3
TAXA MÉDIA DE CRIMES VIOLENTOS CONTRA O PATRIMÔNIO POR 100 MIL HABITANTES
MINAS GERAIS - ABR/JUN 2009



Dados Básicos: Armazém de dados de Ocorrências da Polícia Militar de Minas Gerais (PMMG)

Elaboração: Fundação João Pinheiro (FJP) - Núcleo de Estudos em Segurança Pública (NESP)

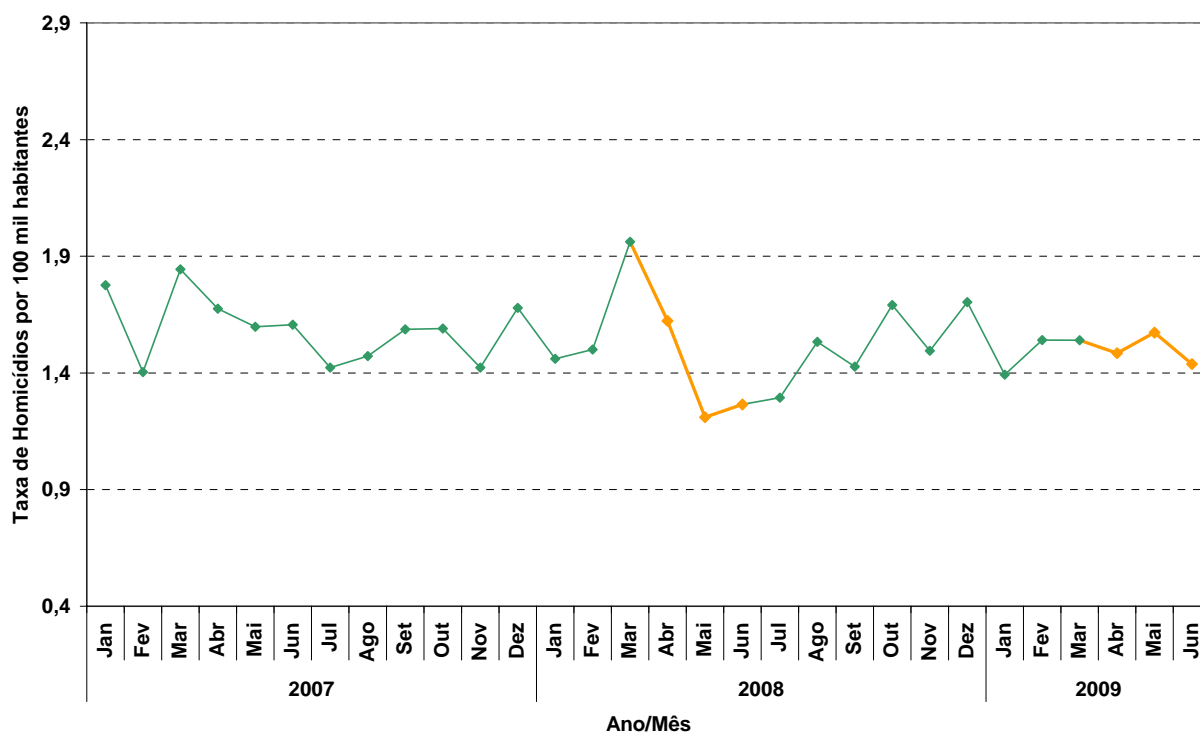
1.2 Homicídio e Homicídio Tentado em Minas Gerais

Com referência ao crime de Homicídio, a taxa média para o Estado de Minas Gerais apresentou aumento de 9,66% na comparação entre os segundos trimestres de 2008 e 2009, dado que, entre abril e junho de 2008, o patamar da taxa era de 1,36 ocorrências por grupo de 100 mil habitantes, passando a 1,49 ocorrências para cada 100 mil habitantes no período correspondente de 2009, tal como se pode perceber na análise do

Gráfico 4 e da Tabela 4.

A comparação trimestral entre 2009 e 2007, por sua vez, revela um decréscimo no nível das taxas, tendo em vista que, entre abril e junho de 2007, registrou-se a média 1,62 ocorrências para cada 100 mil habitantes, isto é, um patamar superior em 7,86% ao de 1,49 ocorrências, na média dos meses equivalentes de 2009.

GRÁFICO 4
TAXA DE HOMICÍDIOS POR 100 MIL HABITANTES
MINAS GERAIS



Dados Básicos: Armazém de dados de Ocorrências da Polícia Militar de Minas Gerais (PMMG) e Divisão de Crimes Contra a Vida da Polícia Civil de Minas Gerais (DCCV-PCMG)

Elaboração: Fundação João Pinheiro (FJP) - Núcleo de Estudos em Segurança Pública (NESP)

TABELA 4
NÚMERO DE HOMICÍDIOS REGISTRADOS
MINAS GERAIS

Ano/Mês	Jan	Fev	Mar	Abr	Mai	Jun	Jul	Ago	Set	Out	Nov	Dez
2007	349	276	363	330	315	317	281	291	314	315	282	333
2008	290	298	390	323	241	252	258	306	285	338	299	341
2009	279	309	309	298	316	289						

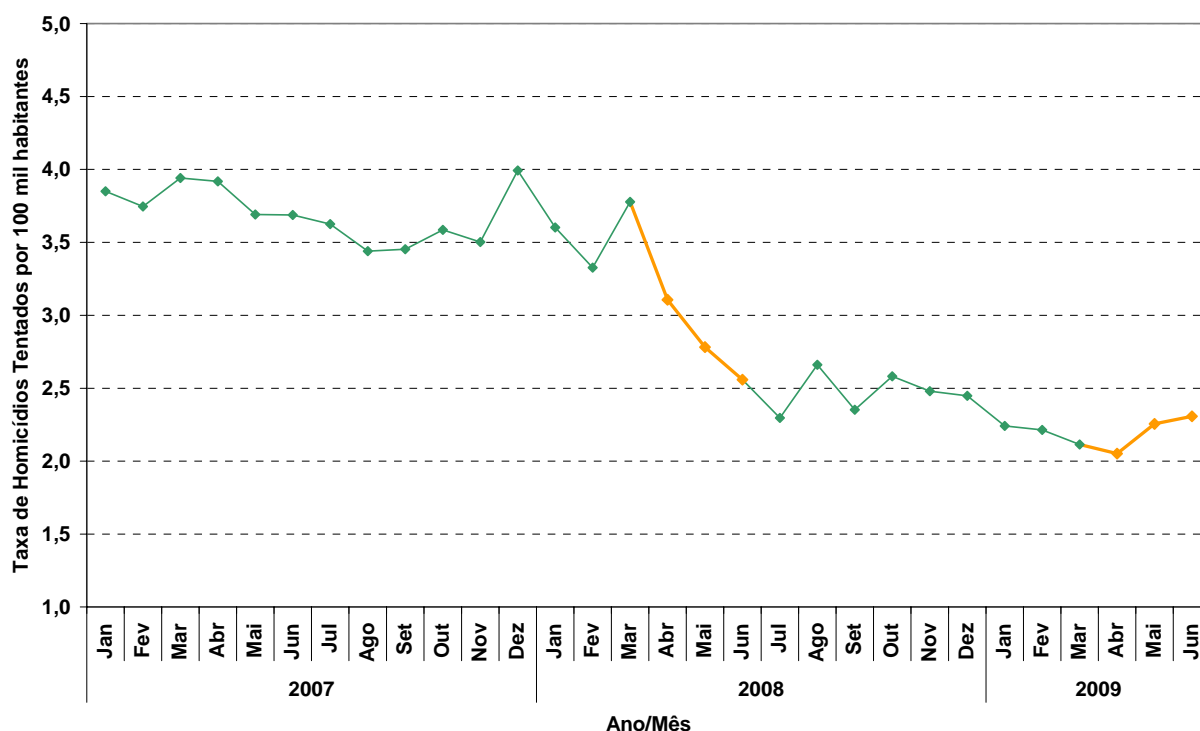
Dados Básicos: Armazém de dados de Ocorrências da Polícia Militar de Minas Gerais (PMMG) e Divisão de Crimes Contra a Vida da Polícia Civil de Minas Gerais (DCCV-PCMG)

Elaboração: Fundação João Pinheiro (FJP) - Núcleo de Estudos em Segurança Pública (NESP)

A incidência de Homicídios Tentados no Estado de Minas Gerais apresentou queda na comparação entre as taxas médias dos segundos trimestres de 2008 e 2009, uma vez que o patamar em 2008 era de 2,81 ocorrências por 100 mil habitantes, enquanto em 2009 foram registradas, em média, 2,20 ocorrências para cada 100 mil habitantes, redução, portanto, de significativos 21,70%.

Na comparação entre a média de abril a junho de 2009 e o período correspondente em 2007, a queda na taxa foi ainda mais expressiva, da ordem de 41,45%, tendo em vista que no segundo trimestre de 2007 houve o registro, em média, de 3,76 ocorrências por grupo de 100 mil habitantes. A evolução do indicador pode ser acompanhada no Gráfico 5 e na Tabela 5.

GRÁFICO 5
TAXA DE HOMICÍDIOS TENTADOS POR 100 MIL HABITANTES
MINAS GERAIS



Dados Básicos: Armazém de dados de Ocorrências da Polícia Militar de Minas Gerais (PMMG)
Elaboração: Fundação João Pinheiro (FJP) - Núcleo de Estudos em Segurança Pública (NESP)

TABELA 5
NÚMERO DE HOMICÍDIOS TENTADOS REGISTRADOS PELA PMMG
MINAS GERAIS

Ano/Mês	Jan	Fev	Mar	Abr	Mai	Jun	Jul	Ago	Set	Out	Nov	Dez
2007	757	737	776	772	728	728	716	680	683	710	694	792
2008	715	661	751	618	554	510	458	531	470	516	496	490
2009	449	444	424	412	453	464						

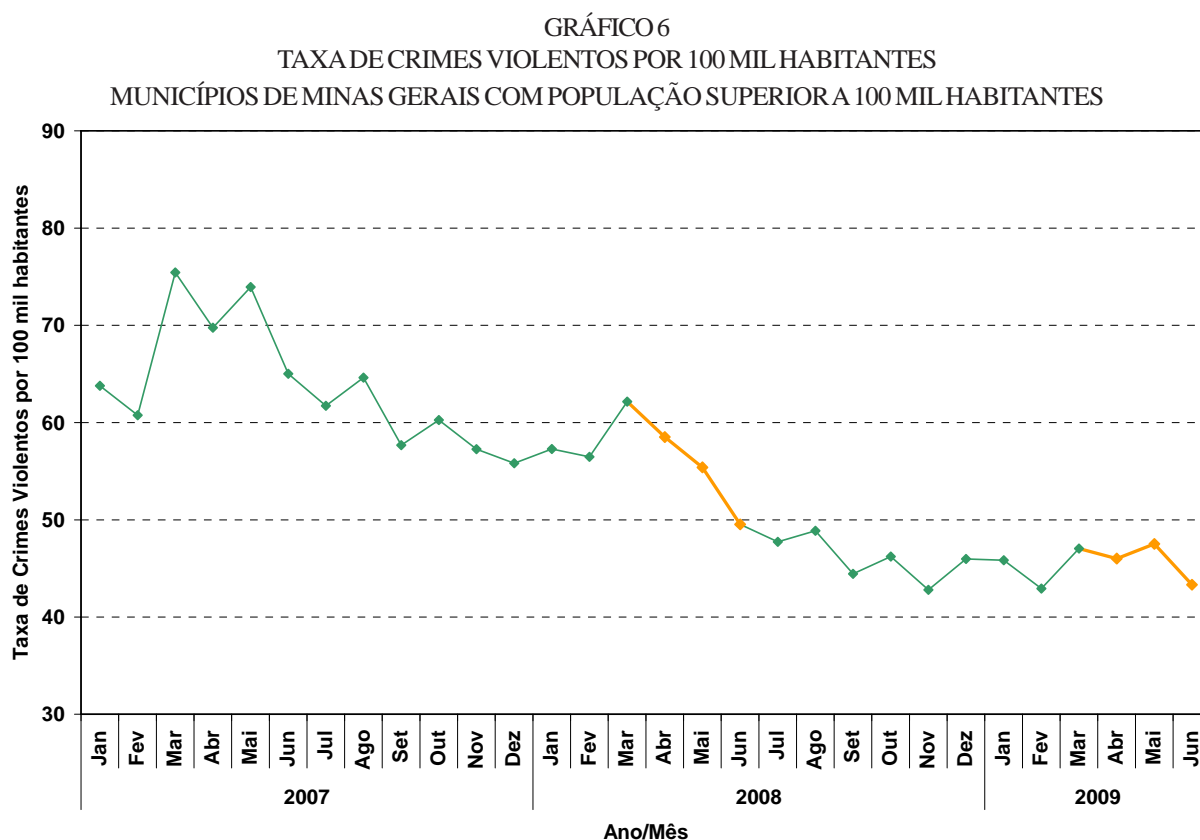
Dados Básicos: Armazém de dados de Ocorrências da Polícia Militar de Minas Gerais (PMMG)
Elaboração: Fundação João Pinheiro (FJP) - Núcleo de Estudos em Segurança Pública (NESP)

2. Criminalidade Violenta nos municípios com população superior a 100 mil habitantes

2.1 Movimento dos Crimes Violentos

O grupo dos municípios com população acima de 100 mil habitantes apresentou, na comparação entre o segundo trimestre de 2008 e o de 2009, redução de 16,26% na taxa média trimestral de Crimes Violentos, uma vez que o patamar de incidências entre abril e junho de 2008 era, em média, de 54,47 ocorrências por grupo de 100 mil habitantes, passando a 45,61 ocorrências

por 100 mil habitantes no intervalo equivalente de 2009, tal como se pode deduzir do Gráfico 6 e da Tabela 6. Já na comparação com o segundo trimestre de 2007, verifica-se queda de 34,43% no nível da taxa, dado que entre abril e junho de 2007 o patamar registrado foi, em média, de 69,56 ocorrências por 100 mil habitantes.



Dados Básicos: Armazém de dados de Ocorrências da Polícia Militar de Minas Gerais (PMMG) e Divisão de Crimes Contra a Vida da Polícia Civil de Minas Gerais (DCCV-PCMG)

Elaboração: Fundação João Pinheiro (FJP) - Núcleo de Estudos em Segurança Pública (NESP)

TABELA 6
NÚMERO DE CRIMES VIOLENTOS REGISTRADOS
MUNICÍPIOS DE MINAS GERAIS COM POPULAÇÃO SUPERIOR A 100 MIL HABITANTES

Ano/Mês	Jan	Fev	Mar	Abr	Mai	Jun	Jul	Ago	Set	Out	Nov	Dez
2007	5.289	5.043	6.268	5.802	6.158	5.419	5.152	5.400	4.824	5.046	4.799	4.683
2008	4.812	4.749	5.232	4.929	4.672	4.182	4.033	4.134	3.763	3.918	3.632	3.905
2009	3.944	3.697	4.057	3.970	4.105	3.745						

Dados Básicos: Armazém de dados de Ocorrências da Polícia Militar de Minas Gerais (PMMG) e Divisão de Crimes Contra a Vida da Polícia Civil de Minas Gerais (DCCV-PCMG)

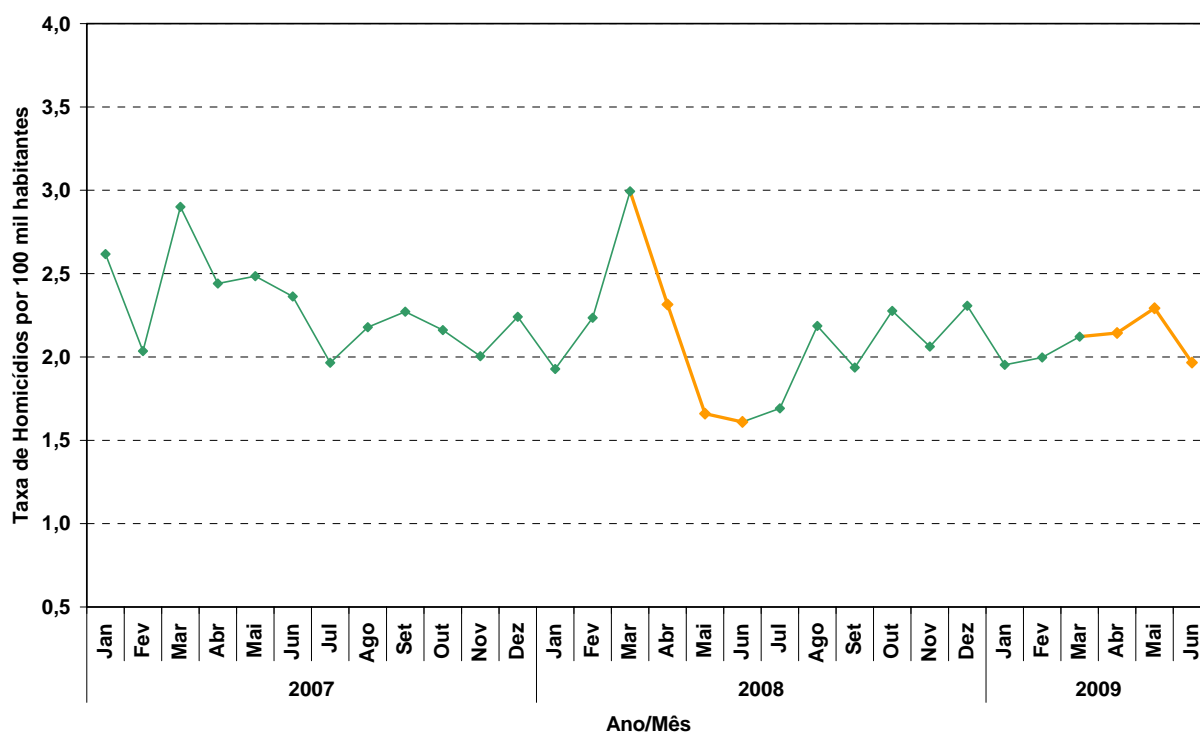
Elaboração: Fundação João Pinheiro (FJP) - Núcleo de Estudos em Segurança Pública (NESP)

2.2 Homicídio Consumado

Os registros de Homicídios para os municípios com mais de 100 mil habitantes, tal como ocorreu para o Estado de Minas Gerais como um todo, sofreram aumento na comparação trimestral das taxas. Dessa forma, enquanto entre abril e junho de 2008 registraram-se, em média, 1,86 ocorrências por 100 mil habitantes, a freqüên-

cia passou a 2,13 ocorrências por 100 mil habitantes no período correspondente de 2009, representando uma elevação de 14,62% no valor da taxa. Entretanto, permanece a tendência de estabilização das taxas mensais, observada desde agosto de 2008. O comportamento do indicador se encontra expresso no Gráfico 7 e na Tabela 7.

GRÁFICO 7
TAXA DE HOMICÍDIOS POR 100 MIL HABITANTES
MUNICÍPIOS DE MINAS GERAIS COM POPULAÇÃO SUPERIOR A 100 MIL HABITANTES



Dados Básicos: Armazém de dados de Ocorrências da Polícia Militar de Minas Gerais (PMMG) e Divisão de Crimes Contra a Vida da Polícia Civil de Minas Gerais (DCCV-PCMG)
Elaboração: Fundação João Pinheiro (FJP) - Núcleo de Estudos em Segurança Pública (NESP)

TABELA 7
NÚMERO DE HOMICÍDIOS REGISTRADOS
MUNICÍPIOS DE MINAS GERAIS COM POPULAÇÃO SUPERIOR A 100 MIL HABITANTES

Ano/Mês	Jan	Fev	Mar	Abr	Mai	Jun	Jul	Ago	Set	Out	Nov	Dez
2007	217	169	241	203	207	197	164	182	190	181	168	188
2008	162	188	252	195	140	136	143	185	164	193	175	196
2009	168	172	183	185	198	170						

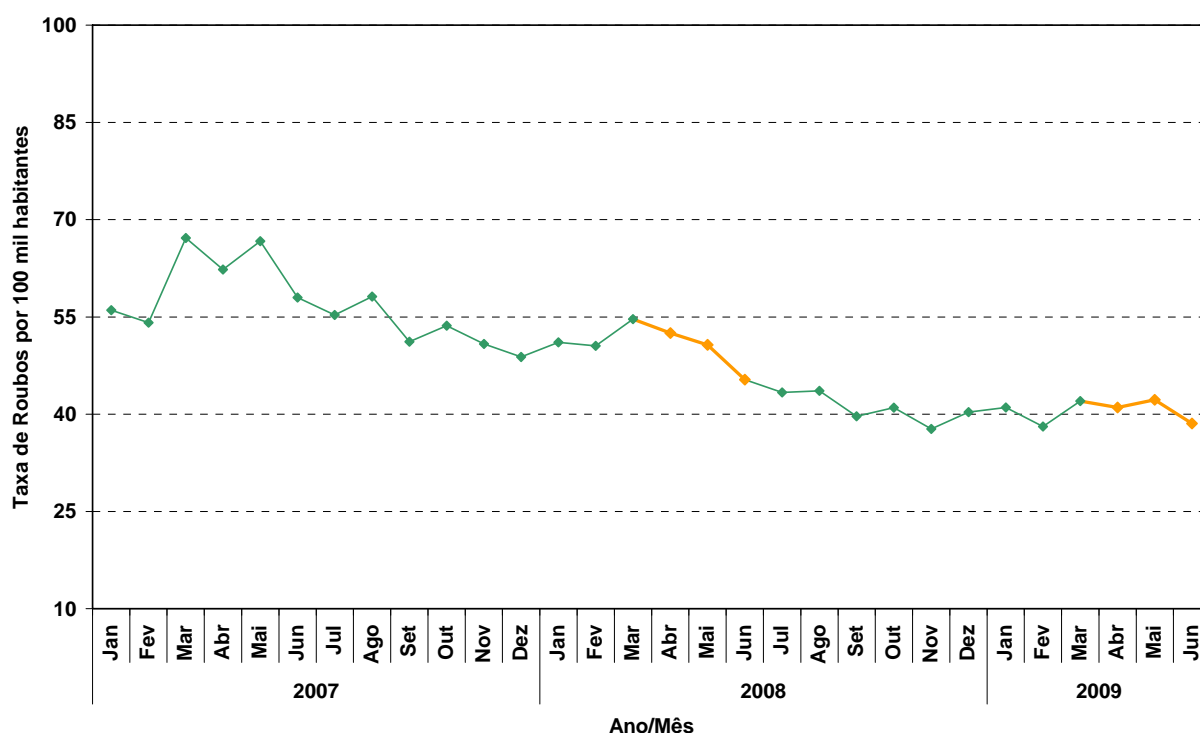
Dados Básicos: Armazém de dados de Ocorrências da Polícia Militar de Minas Gerais (PMMG) e Divisão de Crimes Contra a Vida da Polícia Civil de Minas Gerais (DCCV-PCMG)
Elaboração: Fundação João Pinheiro (FJP) - Núcleo de Estudos em Segurança Pública (NESP)

2.3 Roubo

A incidência de Roubos nos municípios com população superior a 100 mil habitantes, por sua vez, apresentou significativa redução na comparação trimestral, da ordem de 17,99%. Entre abril e junho de 2008, registraram-se, em média, 49,51 ocorrências por grupo de 100 mil habitantes, ao passo que no período equivalente

de 2009 a incidência caiu para 40,60 ocorrências por 100 mil habitantes, tal como se pode inferir do [Gráfico 8](#) e da [Tabela 8](#). A tendência de queda da taxa nas comparações trimestrais, a qual já vinha sendo observada desde períodos anteriores, foi mantida.

GRÁFICO 8
TAXA DE ROUBOS POR 100 MIL HABITANTES
MUNICÍPIOS DE MINAS GERAIS COM POPULAÇÃO SUPERIOR A 100 MIL HABITANTES



Dados Básicos: Armazém de dados de Ocorrências da Polícia Militar de Minas Gerais (PMMG)

Elaboração: Fundação João Pinheiro (FJP) - Núcleo de Estudos em Segurança Pública (NESP)

TABELA 8
NÚMERO DE ROUBOS REGISTRADOS PELA PMMG
MUNICÍPIOS DE MINAS GERAIS COM POPULAÇÃO SUPERIOR A 100 MIL HABITANTES

Ano/Mês	Jan	Fev	Mar	Abr	Mai	Jun	Jul	Ago	Set	Out	Nov	Dez
2007	4.647	4.493	5.582	5.184	5.552	4.835	4.616	4.857	4.281	4.492	4.259	4.097
2008	4.290	4.249	4.602	4.425	4.277	3.826	3.664	3.689	3.359	3.476	3.201	3.423
2009	3.532	3.280	3.623	3.542	3.646	3.334						

Dados Básicos: Armazém de dados de Ocorrências da Polícia Militar de Minas Gerais (PMMG)

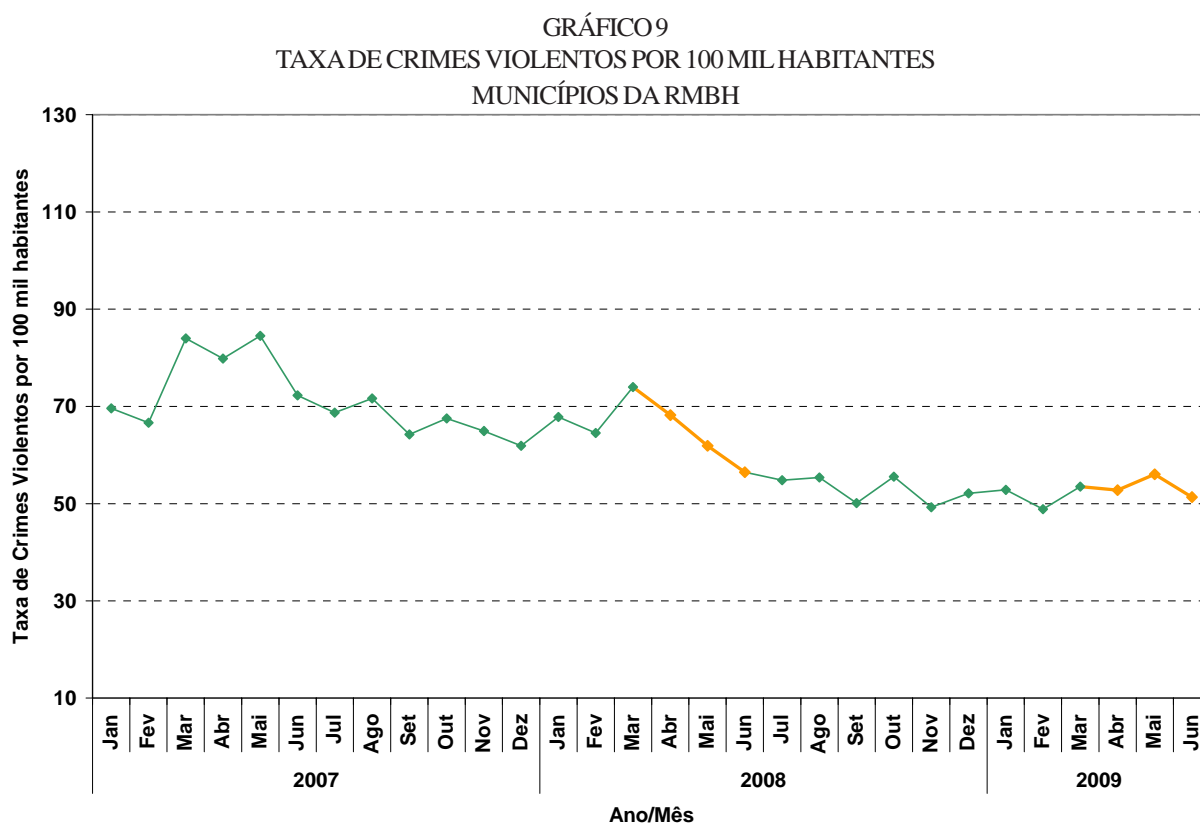
Elaboração: Fundação João Pinheiro (FJP) - Núcleo de Estudos em Segurança Pública (NESP)

3. Criminalidade Violenta na RMBH

3.1 Movimento dos Crimes Violentos

Os municípios que compõem a Região Metropolitana de Belo Horizonte assistiram à queda de 14,14% das taxas médias trimestrais de Crimes Violentos, quando comparados o segundo trimestre de 2008 com o período equivalente de 2009. De fato, entre abril e junho de 2008, foram registradas, em média, 62,18 ocorrências por 100

mil habitantes, ao passo que no mesmo período do ano de 2009 foram registradas 53,39 ocorrências por 100 mil habitantes. A redução é ainda maior quando comparado o segundo trimestre de 2009 com o período equivalente do ano de 2007; neste caso, a queda foi da ordem de 32,31%, conforme visualizado no [Gráfico 9](#) e na [Tabela 9](#).



Dados Básicos: Armazém de dados de Ocorrências da Polícia Militar de Minas Gerais (PMMG) e Divisão de Crimes Contra a Vida da Polícia Civil de Minas Gerais (DCCV-PCMG)

Elaboração: Fundação João Pinheiro (FJP) - Núcleo de Estudos em Segurança Pública (NESP)

TABELA 9
NÚMERO DE CRIMES VIOLENTOS REGISTRADOS
MUNICÍPIOS DA RMBH

Ano/Mês	Jan	Fev	Mar	Abr	Mai	Jun	Jul	Ago	Set	Out	Nov	Dez
2007	3.463	3.318	4.189	3.987	4.224	3.615	3.442	3.593	3.225	3.395	3.268	3.118
2008	3.422	3.259	3.740	3.451	3.136	2.864	2.784	2.815	2.550	2.828	2.513	2.661
2009	2.700	2.498	2.739	2.706	2.876	2.637						

Dados Básicos: Armazém de dados de Ocorrências da Polícia Militar de Minas Gerais (PMMG) e Divisão de Crimes Contra a Vida da Polícia Civil de Minas Gerais (DCCV-PCMG)

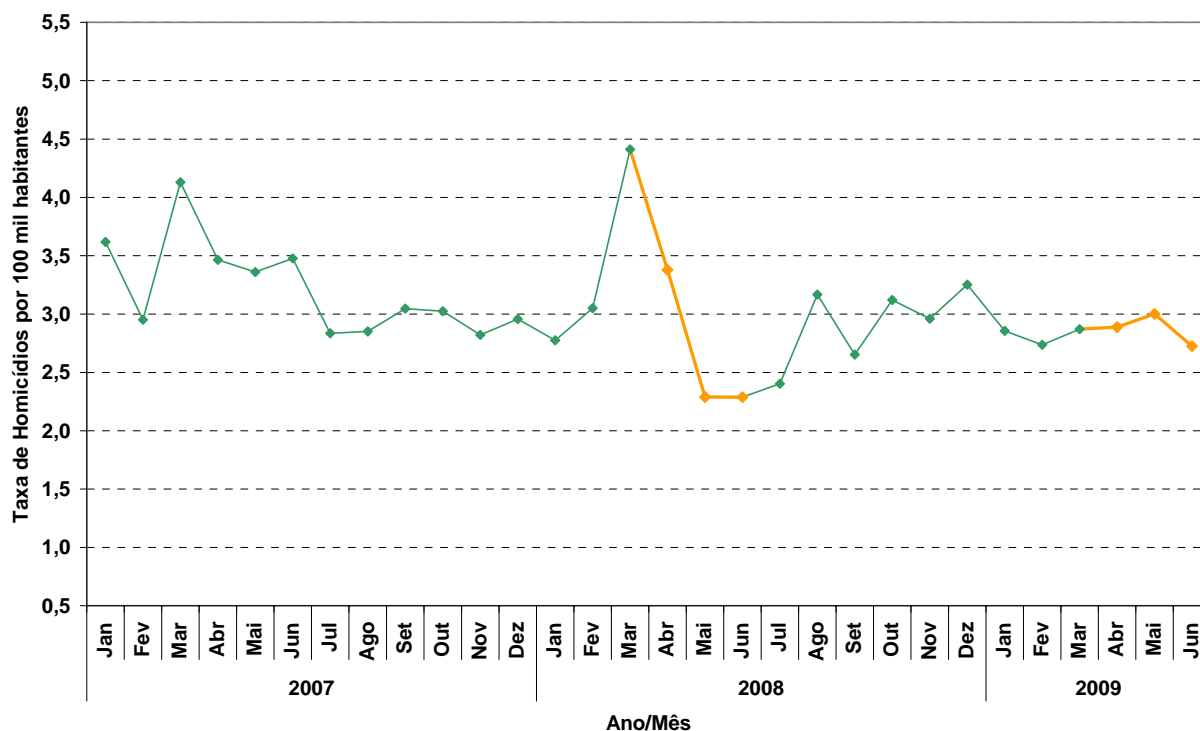
Elaboração: Fundação João Pinheiro (FJP) - Núcleo de Estudos em Segurança Pública (NESP)

3.2 Homicídio Consumado na RMBH

Com relação ao crime de Homicídio, a Região Metropolitana de Belo Horizonte apresentou aumento da ordem de 8,27% nas taxas médias trimestrais, na comparação entre o segundo trimestre de 2008 e o período equivalente de 2009. Isto porque entre abril e junho de 2008 registraram-se, em média, 2,65 ocorrências por 100 mil habitantes, contra 2,87

ocorrências por 100 mil habitantes registradas no mesmo período de 2009. Os dados apontam para uma tendência a estabilidade no número de ocorrências para o crime de Homicídio desde janeiro de 2009, tendo em vista que no primeiro trimestre do ano foi registrada a média de 2,82 ocorrências por 100 mil habitantes, como se pode inferir a partir do Gráfico 10 e da Tabela 10.

GRÁFICO 10
TAXA DE HOMICÍDIOS POR 100 MIL HABITANTES
MUNICÍPIOS DA RMBH



Dados Básicos: Armazém de dados de Ocorrências da Polícia Militar de Minas Gerais (PMMG) e Divisão de Crimes Contra a Vida da Polícia Civil de Minas Gerais (DCCV-PCMG)

Elaboração: Fundação João Pinheiro (FJP) - Núcleo de Estudos em Segurança Pública (NESP)

TABELA 10
NÚMERO DE HOMICÍDIOS REGISTRADOS
MUNICÍPIOS DA RMBH

Ano/Mês	Jan	Fev	Mar	Abr	Mai	Jun	Jul	Ago	Set	Out	Nov	Dez
2007	180	147	206	173	168	174	142	143	153	152	142	149
2008	140	154	223	171	116	116	122	161	135	159	151	166
2009	146	140	147	148	154	140						

Dados Básicos: Armazém de dados de Ocorrências da Polícia Militar de Minas Gerais (PMMG) e Divisão de Crimes Contra a Vida da Polícia Civil de Minas Gerais (DCCV-PCMG)

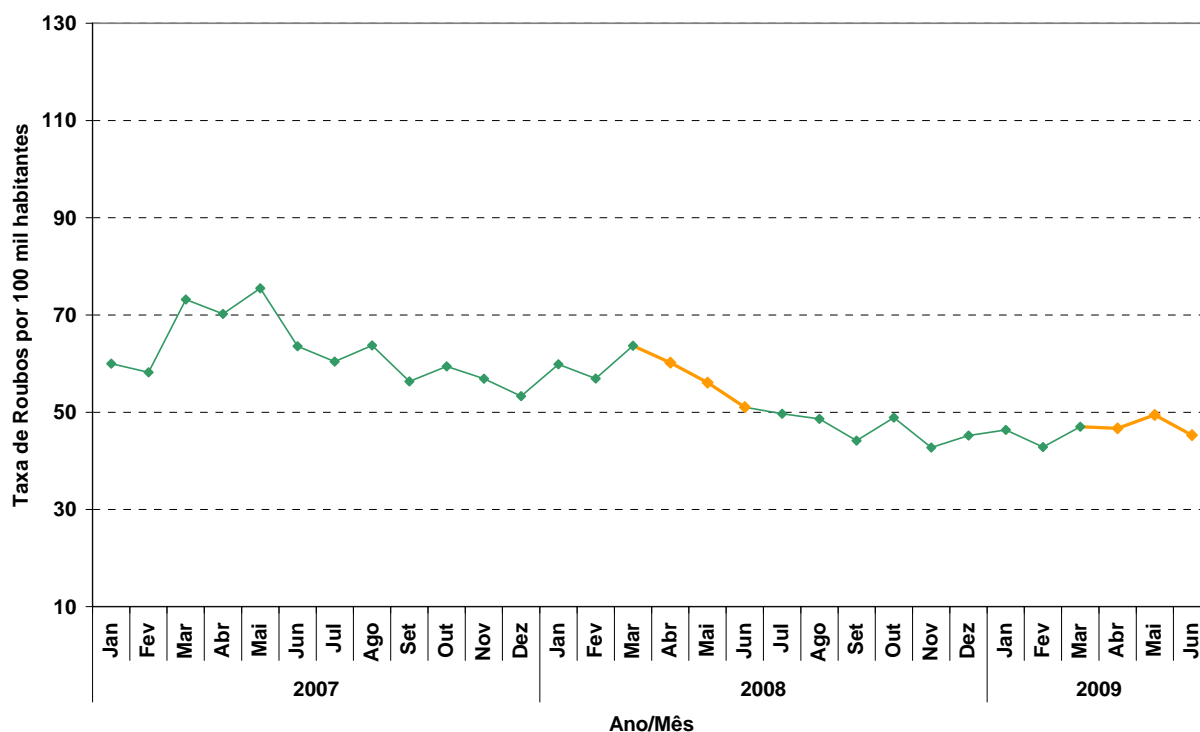
Elaboração: Fundação João Pinheiro (FJP) - Núcleo de Estudos em Segurança Pública (NESP)

3.3 Roubos na RMBH

Quanto ao crime de Roubos, observou-se que, no segundo trimestre de 2008, foram registradas, em média, 55,78 ocorrências por 100 mil habitantes, enquanto no mesmo período de 2009 foram registradas 47,14 ocorrências por 100 mil habitantes, resultando, desta forma, em queda de 15,48% das taxas médias trimestrais para o crime

de Roubos quando comparados os períodos em questão. Na comparação entre o segundo trimestre de 2009 e o intervalo equivalente de 2007, a redução atinge o patamar de 32,42%, revelando a tendência de queda para esta modalidade de crime verificada desde anos anteriores, conforme pode ser visto no [Gráfico 11](#) e na [Tabela 11](#).

GRÁFICO 11
TAXA DE ROUBOS POR 100 MIL HABITANTES
MUNICÍPIOS DA RMBH



Dados Básicos: Armazém de dados de Ocorrências da Polícia Militar de Minas Gerais (PMMG)

Elaboração: Fundação João Pinheiro (FJP) - Núcleo de Estudos em Segurança Pública (NESP)

TABELA 11
NÚMERO DE ROUBOS REGISTRADOS PELA PMMG
MUNICÍPIOS DA RMBH

Ano/Mês	Jan	Fev	Mar	Abr	Mai	Jun	Jul	Ago	Set	Out	Nov	Dez
2007	2.984	2.899	3.650	3.506	3.773	3.181	3.027	3.197	2.828	2.987	2.863	2.685
2008	3.020	2.875	3.219	3.047	2.842	2.589	2.523	2.472	2.245	2.490	2.180	2.308
2009	2.368	2.192	2.408	2.394	2.536	2.327						

Dados Básicos: Armazém de dados de Ocorrências da Polícia Militar de Minas Gerais (PMMG)

Elaboração: Fundação João Pinheiro (FJP) - Núcleo de Estudos em Segurança Pública (NESP)

4. Criminalidade Violenta nos Municípios com mais de 250 mil habitantes

4.1 Belo Horizonte

O município de Belo Horizonte apresentou, no comparativo entre os meses de abril a junho de 2008 e de 2009, um movimento da criminalidade semelhante ao encontrado no Estado de Minas Gerais como um todo, no que se refere aos Crimes Violentos, Homicídios e Crimes Contra o Patrimônio.

No que diz respeito aos Crimes Violentos, o patamar médio no segundo trimestre de 2008 foi de 81,07 ocorrências por 100 mil habitantes, ao passo que no mesmo período de 2009 a média foi de 71,13 ocorrências por 100 mil habitantes, de tal maneira que a taxa média trimestral foi reduzida em 12,26%, conforme o [Gráfico 12](#) e a [Tabela 12](#).

Para o crime de Homicídio, por sua vez, verificou-se um aumento das taxas médias trimestrais, da ordem de 11,68%. Isto porque entre abril e junho de 2008 foram registradas, em média, 2,29 ocorrências por 100 mil habitantes, patamar aumentado para 2,56 ocorrências por 100 mil habitantes no período equivalente de 2009, como se pode acompanhar no [Gráfico 13](#).

As ocorrências de Crimes Contra o Patrimônio alcançaram um patamar médio de 75,58 ocorrências por 100 mil habitantes entre os meses de abril a junho de 2008, ao passo que no mesmo período de 2009 registraram-se, em média, 65,28 ocorrências por 100 mil habitantes. Como consequência, Belo Horizonte apresentou redução de 13,62% nas taxas médias trimestrais para esta modalidade de crime no período analisado, como pode ser observado no [Gráfico 14](#).

GRÁFICO 12 - TAXA DE CRIMES VIOLENTOS POR 100 MIL HABITANTES-BELO HORIZONTE

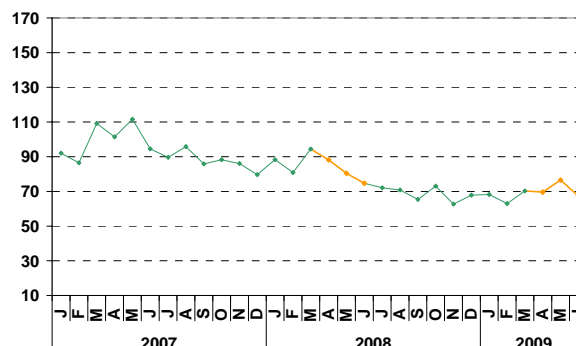


GRÁFICO 13 - TAXA DE HOMICÍDIOS POR 100 MIL HABITANTES-BELO HORIZONTE

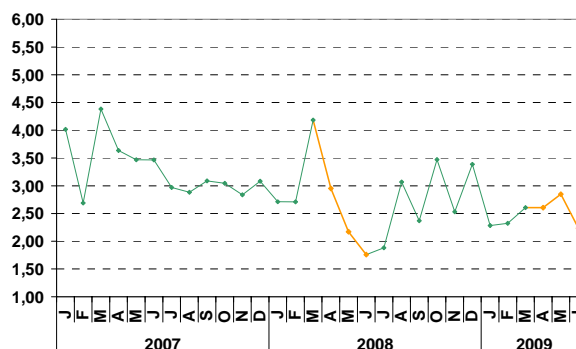


GRÁFICO 14 - TAXA DE ROUBOS POR 100 MIL HABITANTES-BELO HORIZONTE

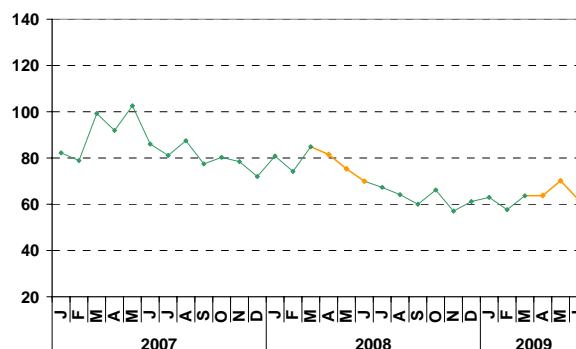


TABELA 12 - NÚMERO DE CRIMES VIOLENTOS REGISTRADOS EM BELO HORIZONTE

Ano/Mês	Jan	Fev	Mar	Abr	Mai	Jun	Jul	Ago	Set	Out	Nov	Dez
2007	2.223	2.092	2.641	2.456	2.703	2.291	2.175	2.326	2.085	2.144	2.093	1.938
2008	2.150	1.970	2.302	2.151	1.962	1.823	1.762	1.733	1.598	1.787	1.536	1.663
2009	1.673	1.545	1.724	1.710	1.881	1.655						

Dados Básicos: Armazém de dados de Ocorrências da Polícia Militar de Minas Gerais (PMMG) e Divisão de Crimes Contra a Vida da Polícia Civil de Minas Gerais (DCCV-PCMG)

Elaboração: Fundação João Pinheiro (FJP) - Núcleo de Estudos em Segurança Pública (NESP)

4.2 Betim

O município de Betim apresentou redução nas taxas médias dos três indicadores analisados - Crimes Violentos, Homicídios e Roubos - quando comparados os meses de abril a junho de 2008 com o período equivalente de 2009.

Para os Crimes Violentos, a redução é da ordem de 24,34%, tendo em vista que no segundo trimestre de 2008 foram registradas, em média, 50,82 ocorrências por 100 mil habitantes, diminuindo para 38,45 ocorrências por 100 mil habitantes registradas no período equivalente de 2009, como é possível observar no Gráfico 15 e na Tabela 13.

Já as incidências de Homicídio apresentaram uma discreta queda de 2,68%, levando em conta que o patamar da taxa média era de 4,38 ocorrências por 100 mil habitantes no segundo trimestre de 2008, passando a 4,26 ocorrências por 100 mil habitantes no período correspondente de 2009, tal como mostra o Gráfico 16.

Comportando-se de forma semelhante ao indicador de Crimes Violentos, a taxa de Roubos sofreu redução de 24,04% na comparação trimestral, de vez que a taxa média caiu do patamar de 40,67 ocorrências por 100 mil habitantes, no segundo trimestre de 2008, para 30,89 ocorrências por 100 mil habitantes no mesmo intervalo de 2009, comportamento representado no Gráfico 17.

GRÁFICO 15 - TAXA DE CRIMES VIOLENTOS POR 100 MIL HABITANTES - BETIM

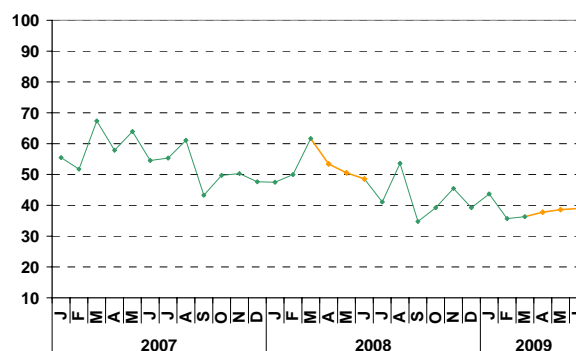


GRÁFICO 16 - TAXA DE HOMICÍDIOS POR 100 MIL HABITANTES - BETIM

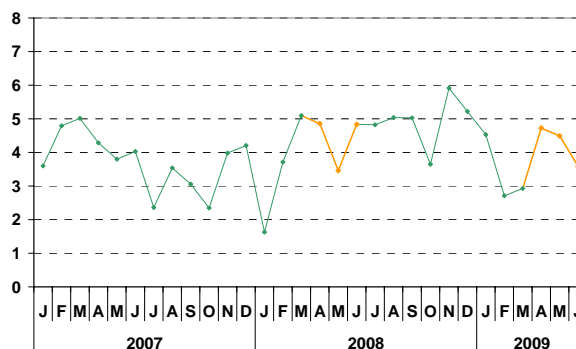


GRÁFICO 17 - TAXA DE ROUBOS POR 100 MIL HABITANTES - BETIM

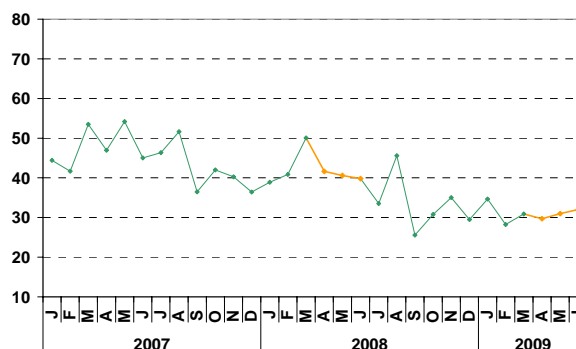


TABELA 13 - NÚMERO DE CRIMES VIOLENTOS REGISTRADOS PELA PMMG EM BETIM

Ano/Mês	Jan	Fev	Mar	Abr	Mai	Jun	Jul	Ago	Set	Out	Nov	Dez
2007	231	216	282	243	269	230	234	259	184	212	215	204
2008	204	215	266	231	219	211	179	234	152	172	200	173
2009	193	158	161	168	172	174						

4.3 Contagem

Também o município de Contagem revelou queda em todos os três indicadores avaliados na comparação trimestral desta pesquisa.

No caso de Crimes Violentos, a taxa média para o segundo trimestre de 2008 foi de 93,45 ocorrências por 100 mil habitantes, tendo passado a 73,59 ocorrências por 100 mil habitantes no período correspondente de 2009. Como consequência, o município aprestou redução de 21,25% da taxa trimestral. A redução é ainda maior quando comparado o segundo trimestre de 2009 com o período equivalente do ano de 2007; neste caso, a queda foi da ordem de 34,84% - tal como descrito no [Gráfico 18](#).

Já no caso de Homicídios, a queda foi da ordem de 10,19%, levando-se em conta a passagem do patamar de 2,95 ocorrências, em média, por 100 mil habitantes, entre abril e junho de 2008, para o nível médio de 2,65 ocorrências por 100 mil habitantes no mesmo intervalo de 2009. Na comparação entre os segundos trimestres de 2007 e 2009, a redução da taxa trimestral é mais significativa, da ordem de 22,57%. A [Tabela 14](#) e o [Gráfico 19](#) descrevem este comportamento.

O [Gráfico 20](#), a seu turno, representa o comportamento da taxa de Roubos, que caiu de 85,23 ocorrências por 100 mil habitantes, registradas, em média, no segundo trimestre de 2008, para 67,43 ocorrências por 100 mil habitantes no período equivalente de 2009, em uma redução de 20,88%.

GRÁFICO 18 - TAXA DE CRIMES VIOLENTOS POR 100 MIL HABITANTES - CONTAGEM

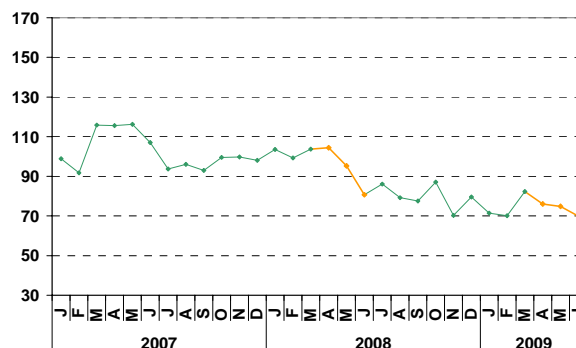


GRÁFICO 19 - TAXA DE HOMICÍDIOS POR 100 MIL HABITANTES - CONTAGEM

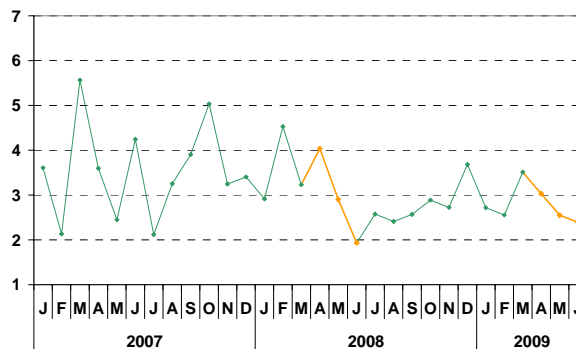


GRÁFICO 20 - TAXA DE ROUBOS POR 100 MIL HABITANTES - CONTAGEM

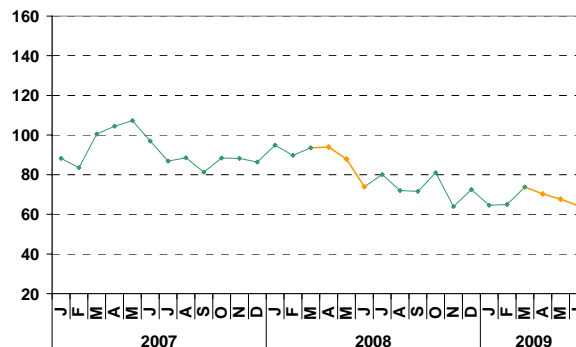


TABELA 14 - NÚMERO DE HOMICÍDIOS REGISTRADOS PELA PMMG EM CONTAGEM

Ano/Mês	Jan	Fev	Mar	Abr	Mai	Jun	Jul	Ago	Set	Out	Nov	Dez
2007	22	13	34	22	15	26	13	20	24	31	20	21
2008	18	28	20	25	18	12	16	15	16	18	17	23
2009	17	16	22	19	16	15						

4.4 Governador Valadares

O município de Governador Valadares apresentou reduções para os indicadores de Crimes Violentos, Homicídios e Roubos, na comparação entre os segundos trimestres de 2008 e 2009.

Para os Crimes Violentos, verificou-se uma significativa queda de 27,94% na taxa, tendo em vista que no segundo trimestre de 2008 foram registradas, em média, 57,54 ocorrências deste tipo de crime por 100 mil habitantes, ao passo que o patamar para o mesmo intervalo em 2009 foi de 41,46 ocorrências por grupo de 100 mil habitantes, tal como representado na [Tabela 15](#) e no [Gráfico 21](#).

Por sua vez, o crime de Homicídio apresentava, no segundo trimestre de 2008, uma taxa média de 3,55 ocorrências por 100 mil habitantes, passando-se, no mesmo período de 2009, a uma incidência média de 3,41 ocorrências por grupo de 100 mil habitantes, constatando-se, dessa forma, uma pequena queda de 4,04% no valor da taxa, comportamento representado no [Gráfico 22](#).

Tal como a incidência de Crimes Violentos, a taxa de Roubos sofreu uma expressiva redução, da ordem de 33,65%, uma vez que se haviam registrado, em média, 48,78 ocorrências por 100 mil habitantes entre abril e junho de 2008, enquanto nos mesmos meses de 2009 constatou-se a incidência média de 32,36 ocorrências por 100 mil habitantes, comportamento expresso pelo [Gráfico 23](#).

GRÁFICO 21 - TAXA DE CRIMES VIOLENTOS POR 100 MIL HABITANTES - GOVERNADOR VALADARES

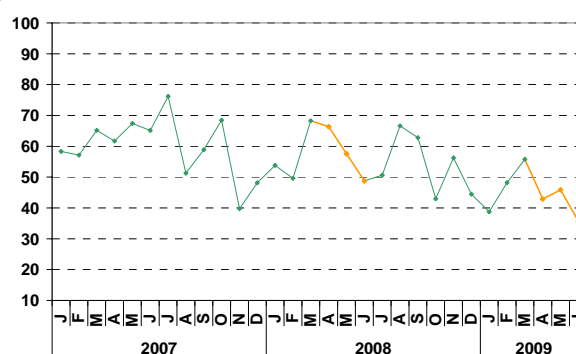


GRÁFICO 22 - TAXA DE HOMICÍDIOS POR 100 MIL HABITANTES - GOVERNADOR VALADARES

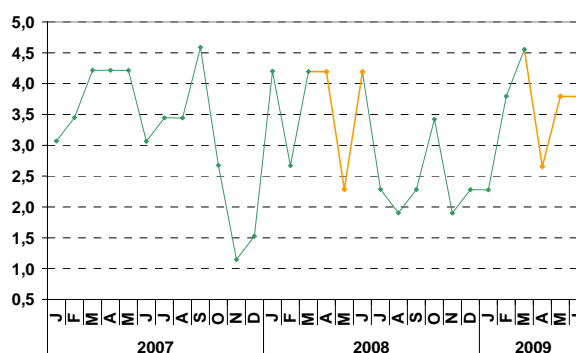


GRÁFICO 23 - TAXA DE ROUBOS POR 100 MIL HABITANTES - GOVERNADOR VALADARES

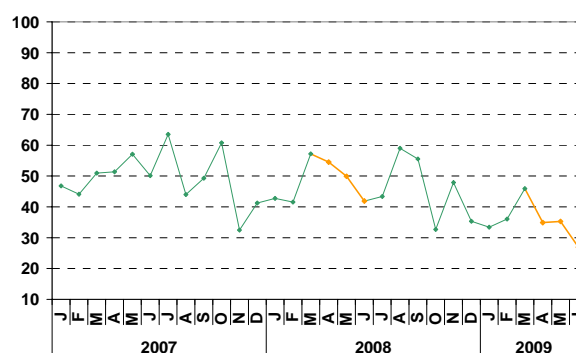


TABELA 15 - NÚMERO DE CRIMES VIOLENTOS REGISTRADOS PELA PMMG EM GOVERNADOR VALADARES

Ano/Mês	Jan	Fev	Mar	Abr	Mai	Jun	Jul	Ago	Set	Out	Nov	Dez
2007	152	149	170	161	176	170	199	134	154	179	104	126
2008	141	130	179	174	151	128	133	175	165	113	148	117
2009	102	127	147	113	121	94						

Dados Básicos: Armazém de dados de Ocorrências da Polícia Militar de Minas Gerais (PMMG)

Elaboração: Fundação João Pinheiro (FJP) - Núcleo de Estudos em Segurança Pública (NESP)

4.5 Juiz de Fora

Para o município de Juiz de Fora, os dados apontam uma redução das taxas médias trimestrais - no comparativo entre os segundos trimestres de 2008 e 2009 - nos três tipos de ocorrências consideradas: Crimes Violentos, Homicídios e Roubos.

No caso dos Crimes Violentos, a redução foi de 12,65%, de um patamar médio de 24,61 ocorrências por 100 mil habitantes registradas entre abril e junho de 2008, para 21,50 ocorrências por 100 mil habitantes no mesmo período de 2009. A queda é ainda maior quando se compara o segundo trimestre de 2009 com o período equivalente de 2007, da ordem de 21,99%, evidenciando a tendência de queda das taxas médias para esta modalidade de crime em Juiz de Fora, como se pode ver na [Tabela 16](#) e no [Gráfico 24](#).

A incidência de Homicídios alcançou, no segundo trimestre de 2008, o patamar médio de 0,44 ocorrência por 100 mil habitantes, ao passo que no segundo trimestre de 2009 foi registrada 0,37 ocorrência por 100 mil habitantes, resultando em queda de 15,24%, como expresso no [Gráfico 25](#).

Para os crimes de Roubos, verificou-se que entre abril e junho de 2008, foram registradas, em média, 22,57 ocorrências por 100 mil habitantes, enquanto no período correspondente de 2009 registraram-se 19,48 ocorrências por 100 mil habitantes, decorrendo em queda de 13,69%, conforme se observa no [Gráfico 26](#).

GRÁFICO 24 - TAXA DE CRIMES VIOLENTOS POR 100 MIL HABITANTES - JUIZ DE FORA

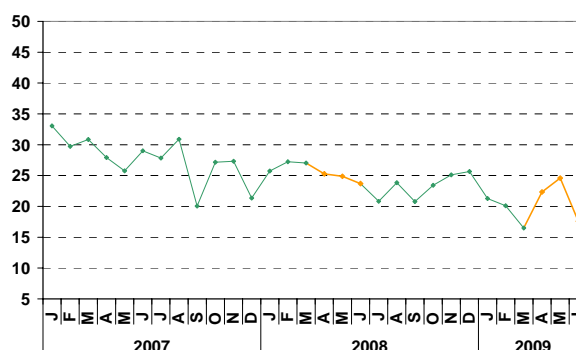


GRÁFICO 25 - TAXA DE HOMICÍDIOS POR 100 MIL HABITANTES - JUIZ DE FORA

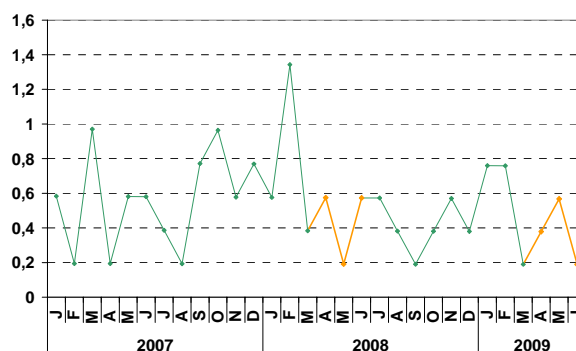


GRÁFICO 26 - TAXA DE ROUBOS POR 100 MIL HABITANTES - JUIZ DE FORA

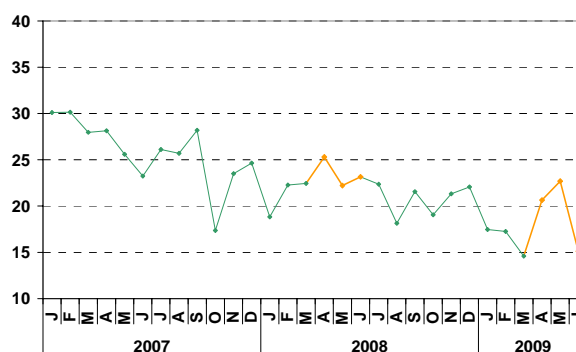


TABELA 16 - NÚMERO DE CRIMES VIOLENTOS REGISTRADOS PELA PMMG EM JUIZ DE FORA

Ano/Mês	Jan	Fev	Mar	Abr	Mai	Jun	Jul	Ago	Set	Out	Nov	Dez
2007	170	153	159	144	133	150	144	160	104	141	142	111
2008	134	142	141	132	130	124	109	125	109	123	132	135
2009	112	106	87	118	130	93						

Dados Básicos: Armazém de dados de Ocorrências da Polícia Militar de Minas Gerais (PMMG)

Elaboração: Fundação João Pinheiro (FJP) - Núcleo de Estudos em Segurança Pública (NESP)

4.6 Montes Claros

O município de Montes Claros apresentou, no comparativo entre os segundos trimestres de 2008 e 2009, quedas significativas de suas taxas médias trimestrais de Crimes Violentos, Homicídios e Roubos.

Para os Crimes Violentos, a redução atingiu o patamar de 20,11%, tendo em vista que entre abril e junho de 2008 foram registradas, em média, 60,39 ocorrências por 100 mil habitantes, ao passo que no período equivalente de 2009 foram registradas 48,24 ocorrências por 100 mil habitantes. A comparação do segundo trimestre de 2009 com o segundo trimestre de 2007 também evidencia a tendência de queda - da ordem de 48,64% neste caso - do número de ocorrências de Crimes Violentos em Montes Claros. A [Tabela 17](#) e o [Gráfico 27](#) oferecem os dados aqui descritos.

No que se refere aos Homicídios, o município registrou a média de 1,57 ocorrências por 100 mil habitantes no segundo trimestre de 2008, contra 1,37 ocorrências por 100 mil habitantes registradas no mesmo período de 2009. Desta forma, a taxa trimestral média desta modalidade de crime foi reduzida em 12,94%, como se observa no [Gráfico 28](#).

Para os Roubos, a queda da taxa trimestral foi de 23,14%. De fato, entre abril e junho de 2008, foram registradas, em média, 57,43 ocorrências por 100 mil habitantes, enquanto que no período equivalente de 2009 foram registradas 44,13 ocorrências por 100 mil habitantes, conforme pode ser visto no [Gráfico 29](#).

GRÁFICO 27 - TAXA DE CRIMES VIOLENTOS POR 100 MIL HABITANTES - MONTES CLAROS

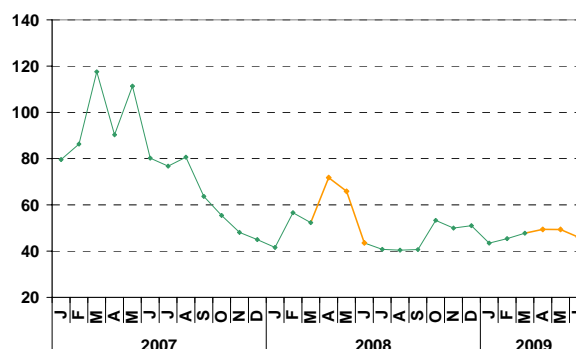


GRÁFICO 28 - TAXA DE HOMICÍDIOS POR 100 MIL HABITANTES - MONTES CLAROS

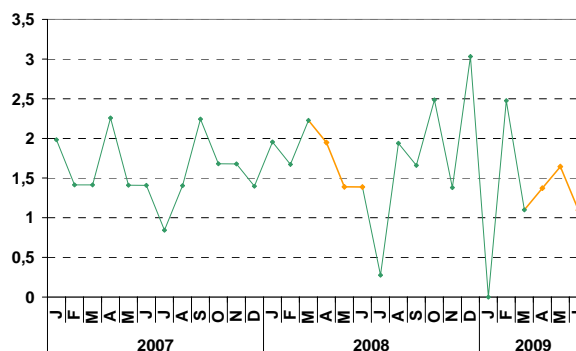


GRÁFICO 29 - TAXA DE ROUBOS POR 100 MIL HABITANTES - MONTES CLAROS

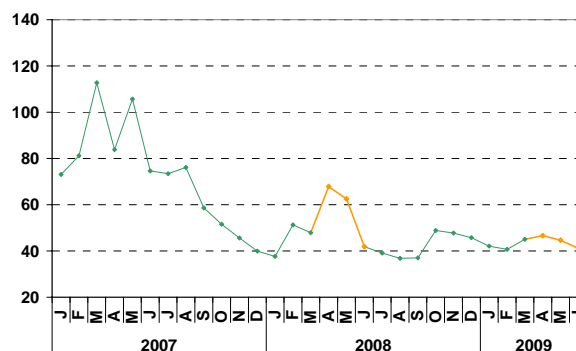


TABELA 17 - NÚMERO DE CRIMES VIOLENTOS REGISTRADOS PELA PMMG EM MONTES CLAROS

Ano/Mês	Jan	Fev	Mar	Abr	Mai	Jun	Jul	Ago	Set	Out	Nov	Dez
2007	281	305	416	320	395	285	273	287	227	198	172	161
2008	149	203	188	258	237	157	147	146	147	193	181	185
2009	158	165	174	180	180	168						

Dados Básicos: Armazém de dados de Ocorrências da Polícia Militar de Minas Gerais (PMMG)

Elaboração: Fundação João Pinheiro (FJP) - Núcleo de Estudos em Segurança Pública (NESP)

4.7 Ribeirão das Neves

Tal como Belo Horizonte, o município de Ribeirão das Neves apresentou um movimento de criminalidade semelhante ao apresentado no Estado de Minas Gerais como um todo, no comparativo entre os segundos trimestres de 2008 e 2009, com redução das taxas trimestrais de Crimes Violentos e Roubos e aumento da taxa de Homicídios.

No caso dos Crimes Violentos, Ribeirão das Neves apresentou queda de 5,78%, já que entre abril e junho de 2008 foram registradas, em média, 24,10 ocorrências por 100 mil habitantes, enquanto no mesmo período de 2009 foram registradas 22,71 ocorrências por 100 mil habitantes. O [Gráfico 30](#) oferece os dados aqui descritos.

Para os Homicídios, por sua vez, foi registrada, no segundo trimestre de 2008, a média de 3,11 ocorrências por 100 mil habitantes, ao passo que no período equivalente de 2009 foram registradas 3,40 ocorrências por 100 mil habitantes, resultando em aumento de 9,51% das taxas médias trimestrais desta modalidade de crime, conforme a [Tabela 18](#) e o [Gráfico 31](#).

Com relação aos Roubos, houve redução de 15,94% da taxa trimestral, tendo em vista que no segundo trimestre de 2008 foram registradas 17,78 ocorrências por 100 mil habitantes, diminuindo para 14,94 ocorrências por 100 mil habitantes no mesmo período de 2009, como detalhado no [Gráfico 32](#).

GRÁFICO 30 - TAXA DE CRIMES VIOLENTOS POR 100 MIL HABITANTES - RIBEIRÃO DAS NEVES

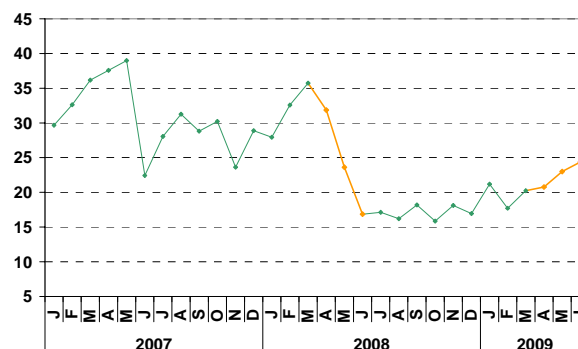


GRÁFICO 31 - TAXA DE HOMICÍDIOS POR 100 MIL HABITANTES - RIBEIRÃO DAS NEVES

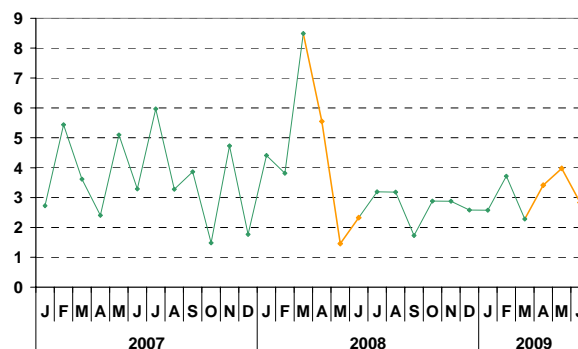


GRÁFICO 32 - TAXA DE ROUBOS POR 100 MIL HABITANTES - RIBEIRÃO DAS NEVES

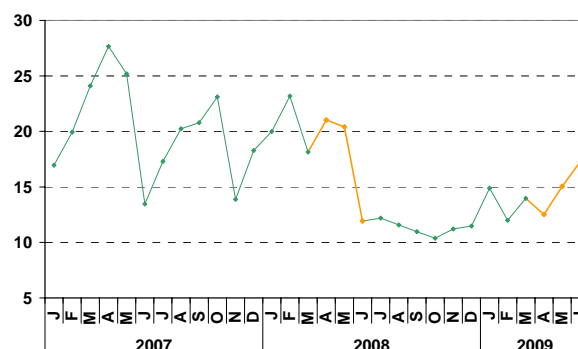


TABELA 18 - NÚMERO DE HOMICÍDIOS REGISTRADOS PELA PMMG EM RIBEIRÃO DAS NEVES

Ano/Mês	Jan	Fev	Mar	Abr	Mai	Jun	Jul	Ago	Set	Out	Nov	Dez
2007	9	18	12	8	17	11	20	11	13	5	16	6
2008	15	13	29	19	5	8	11	11	6	10	10	9
2009	9	13	8	12	14	10						

Dados Básicos: Armazém de dados de Ocorrências da Polícia Militar de Minas Gerais (PMMG)
Elaboração: Fundação João Pinheiro (FJP) - Núcleo de Estudos em Segurança Pública (NESP)

4.8 Uberaba

O município de Uberaba também apresentou uma dinâmica semelhante à verificada para Minas Gerais, com redução das taxas trimestrais de Crimes Violentos e Roubos e aumento da taxa de Homicídios, quando comparados os segundos trimestres de 2008 e 2009.

No que se refere aos Crimes Violentos, registrou-se, entre abril e junho de 2008, a média de 58,56 ocorrências por 100 mil habitantes, ao passo que no mesmo período de 2009 foram registradas, em média, 43,81 ocorrências por 100 mil habitantes, resultando em uma significativa queda de 25,19% na taxa trimestral, como mostra o [Gráfico 33](#).

Para os Homicídios, registrou-se a média de 0,56 ocorrência por grupo de 100 mil habitantes no segundo trimestre de 2008, contra 1,12 ocorrências por 100 mil habitantes no segundo trimestre de 2009, resultando em um expressivo aumento da taxa trimestral, da ordem de 97,58%. Neste caso, o quantitativo reduzido de ocorrências absolutas influencia grandemente a variação da taxa, tal como se pode ver na [Tabela 19](#) e no [Gráfico 34](#).

Para os Roubos, houve redução de 28,11% na taxa trimestral, tendo em vista que entre abril e junho de 2008 foram registradas 55,95 ocorrências por 100 mil habitantes, enquanto no período equivalente de 2009 foram registradas, em média, 40,22 ocorrências por 100 mil habitantes, como se observa no [Gráfico 35](#).

GRÁFICO 33 - TAXA DE CRIMES VIOLENTOS POR 100 MIL HABITANTES - UBERABA

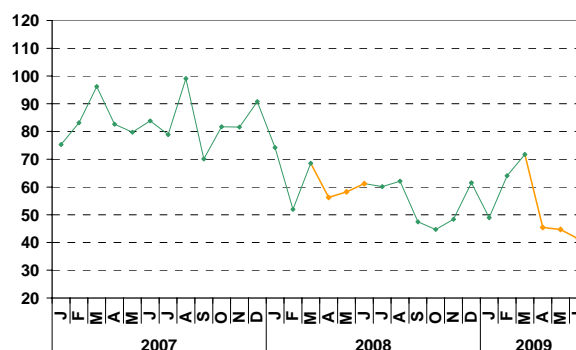


GRÁFICO 34 - TAXA DE HOMICÍDIOS POR 100 MIL HABITANTES - UBERABA

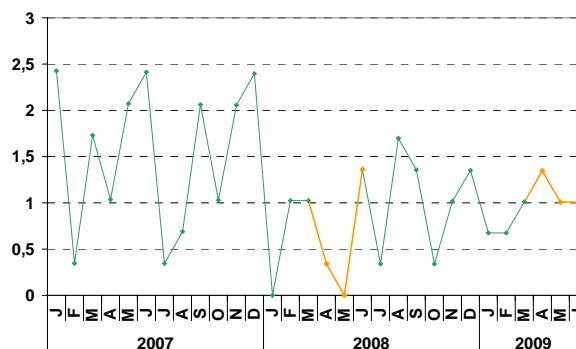


GRÁFICO 35 - TAXA DE ROUBOS POR 100 MIL HABITANTES - UBERABA

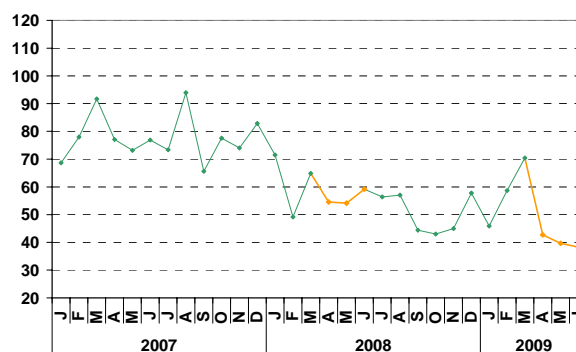


TABELA 19 - NÚMERO DE HOMICÍDIOS REGISTRADOS PELA PMMG EM UBERABA

Ano/Mês	Jan	Fev	Mar	Abr	Mai	Jun	Jul	Ago	Set	Out	Nov	Dez
2007	7	1	5	3	6	7	1	2	6	3	6	7
2008	0	3	3	1	0	4	1	5	4	1	3	4
2009	2	2	3	4	3	3						

Dados Básicos: Armazém de dados de Ocorrências da Polícia Militar de Minas Gerais (PMMG)

Elaboração: Fundação João Pinheiro (FJP) - Núcleo de Estudos em Segurança Pública (NESP)

4.9 Uberlândia

O comportamento dos indicadores analisados para o município de Uberlândia também seguiu a tendência do movimento da criminalidade no Estado de Minas Gerais como um todo no período em questão, isto é, queda nas taxas de Crimes Violentos e Roubos e aumento na incidência de Homicídios.

Para os Crimes Violentos, verificou-se queda significativa da ordem de 22,37% na taxa média trimestral, dado que entre abril e junho de 2008 foram registradas, em média, 67,63 ocorrências por grupo de 100 mil habitantes, enquanto no mesmo intervalo de 2009 a incidência caiu para 52,50 ocorrências por 100 mil habitantes, tal como expresso no [Gráfico 36](#).

Em relação aos Homicídios, o município apresentou expressiva elevação da taxa, tendo em vista que no segundo trimestre de 2008 o patamar era de 0,90 ocorrência, em média, por grupo de 100 mil habitantes, saltando a 1,51 ocorrências por 100 mil habitantes no período equivalente de 2009 - aumento, portanto, de 67,41%, conforme se descreve na [Tabela 20](#) e no [Gráfico 37](#), que revelam também uma expressiva elevação do número de ocorrências de Homicídios no município a partir de fevereiro de 2009, em comparação com os períodos anteriores.

A taxa de Roubos, por fim, de forma semelhante à de Crimes Violentos, apresentou significativa queda, passando-se do patamar médio de 64,92 ocorrências por 100 mil habitantes, entre abril e junho de 2008, para 47,90 ocorrências por 100 mil habitantes nos mesmos meses de 2009, redução da ordem de 26,21%, como se pode observar no [Gráfico 38](#).

GRÁFICO 36 - TAXA DE CRIMES VIOLENTOS POR 100 MIL HABITANTES - UBERLÂNDIA

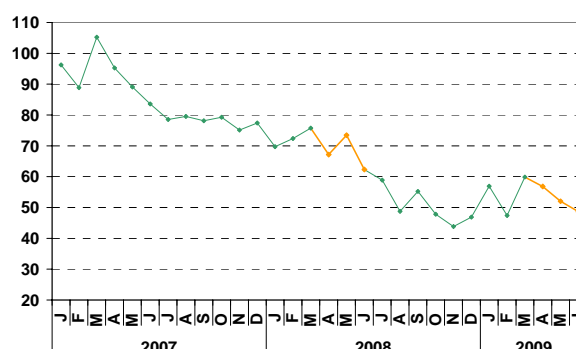


GRÁFICO 37 - TAXA DE HOMICÍDIOS POR 100 MIL HABITANTES - UBERLÂNDIA

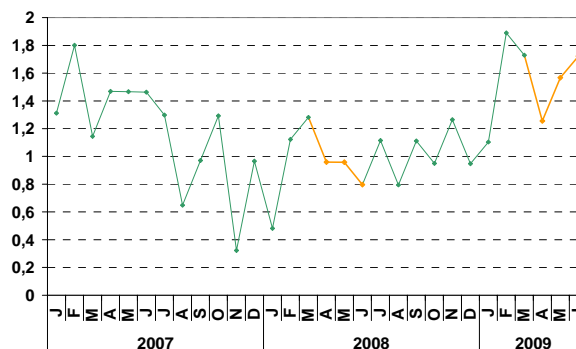


GRÁFICO 38 - TAXA DE ROUBOS POR 100 MIL HABITANTES - UBERLÂNDIA

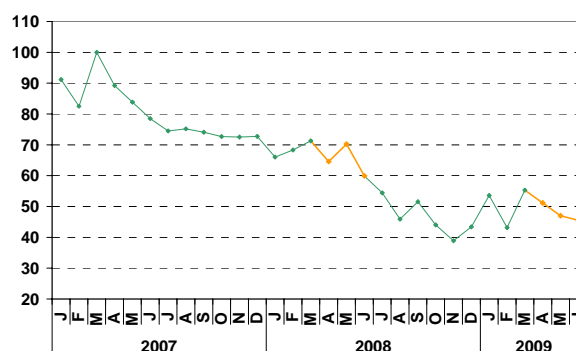


TABELA 20 - NÚMERO DE HOMICÍDIOS REGISTRADOS PELA PMMG EM UBERLÂNDIA

Ano/Mês	Jan	Fev	Mar	Abr	Mai	Jun	Jul	Ago	Set	Out	Nov	Dez
2007	8	11	7	9	9	9	8	4	6	8	2	6
2008	3	7	8	6	6	5	7	5	7	6	8	6
2009	7	12	11	8	10	11						

Dados Básicos: Armazém de dados de Ocorrências da Polícia Militar de Minas Gerais (PMMG)

Elaboração: Fundação João Pinheiro (FJP) - Núcleo de Estudos em Segurança Pública (NESP)

5. Resumo dos Indicadores Apresentados

Área de Abrangência da Análise	Variação percentual da taxa média trimestral de 2009 em relação ao 2º trimestre dos anos anteriores					
	Crimes Violentos		Homicídio		Roubos	
	2º Trimestre 2007	2º Trimestre 2008	2º Trimestre 2007	2º Trimestre 2008	2º Trimestre 2007	2º Trimestre 2008
Minas Gerais	↓31,12%	↓13,57%	↓7,87%	↑9,66%	↓31,42%	↓14,13%
Municípios com mais de 250 mil habitantes	↓30,63%	↓12,26%	↓27,26%	↑11,68%	↓30,17%	↓13,62%
Municípios com mais de 100 mil habitantes	↓34,43%	↓16,27%	↓12,17%	↑14,62%	↓34,86%	↓17,99%
RMBH	↓32,31%	↓14,14%	↓16,41%	↑8,28%	↓32,43%	↓15,49%
Belo Horizonte	↓30,63%	↓12,26%	↓27,26%	↑11,68%	↓30,17%	↓13,62%
Betim	↓34,58%	↓24,35%	↑5,58%	↓2,68%	↓36,58%	↓24,04%
Contagem	↓34,85%	↓21,26%	↓22,58%	↓10,19%	↓34,46%	↓20,89%
Governador Valadares	↓35,94%	↓27,94%	↓10,9%	↓4,04%	↓38,77%	↓33,65%
Juiz de Fora	↓21,99%	↓12,66%	↓16,24%	↓15,24%	↓22,01%	↓13,69%
Montes Claros	↓48,65%	↓20,11%	↓18,96%	↓12,95%	↓49,87%	↓23,15%
Ribeirão das Neves	↓31,18%	↓5,79%	↓5,29%	↑9,52%	↓32,36%	↓15,95%
Uberaba	↓46,61%	↓25,19%	↓39,12%	↑97,58%	↓46,88%	↓28,11%
Uberlândia	↓41,21%	↓22,38%	↑3,34%	↑67,42%	↓42,89%	↓26,21%

6. Definições Metodológicas

Os dados que subsidiam as análises disponibilizadas nesta publicação são oriundos de sistemas de informações corporativos que pertencem às organizações do Sistema de Defesa Social do Estado de Minas Gerais. A Fundação João Pinheiro não tem acesso aos dados primários ou às rotinas de produção ou registro destes dados e, portanto, não pode responsabilizar-se pela sua factibilidade.

CRIMES VIOLENTOS: Ocorrências classificadas como Homicídio, Homicídio Tentado, Estupro, Roubo e Roubo a Mão Armada, segundo a caracterização determinada pelo Código Penal Brasileiro.

ROUBOS: Ocorrências classificadas como Roubo e Roubo a Mão Armada, segundo a caracterização determinada pelo Código Penal Brasileiro.

ROUBOS CONSUMADOS À RESIDÊNCIA: Ocorrências de roubos e roubos a mão armada à residência urbana, prédio de habitação coletiva, residência rural, sítio ou chácara.

TAXAS: Taxas são medidas estatísticas idealizadas para representar mudanças associadas ao comportamento de uma determinada variável durante um determinado período de tempo. A composição da taxa de um determinado crime é um produto do número de ocorrências registradas, multiplicado por uma constante (neste caso, 100.000), dividido pela população da área representada na variável. Assim, para efeito de exemplo, a taxa de crimes violentos em Minas Gerais no ano de 2003 será:

$$\frac{\text{N}^\circ \text{ de Ocorrências} \times 100.000}{\text{População de Minas Gerais no ano de 2003}}$$

MUNICÍPIOS DA RMBH: Baldim, Belo Horizonte, Betim, Brumadinho, Caeté, Capim Branco, Confins, Contagem, Esmeraldas, Florestal, Ibirité, Igarapé, Itaguara, Itatiaiuçu, Jaboticatubas, Nova União, Juatuba, Lagoa Santa, Mário Campos, Mateus Leme, Matozinhos, Nova Lima, Pedro Leopoldo, Raposos, Ribeirão das Neves, Rio Acima, Rio Manso, Sabará, Santa Luzia, São Joaquim de Bicas, São José da Lapa, Sarzedo, Taquaraçu de Minas e Vespasiano.

FURTOS CONSUMADOS À RESIDÊNCIA: Ocorrências de furtos e arrombamentos a residência urbana, prédio de habitação coletiva, residência rural, sítio ou chácara.

FURTOS CONSUMADOS À ESTABELECIMENTO COMERCIAL: Ocorrências de furtos e arrombamentos a estabelecimento comercial, bancário/valores, empresa de ônibus coletivo, joalheria, drogaria, farmácia, padaria, supermercado, mercearia, garagem de ônibus coletivo, depósitos em geral e prédio comercial.

DADOS POPULACIONAIS: O cálculo das populações mensais foi definido a partir do cálculo das taxas de crescimento da população dos municípios e do Estado de Minas Gerais a partir dos dados básicos dos Censos Demográficos do IBGE.

MUNICÍPIOS COM POPULAÇÃO MAIOR QUE 100 MIL HABITANTES: Definidos a partir da população estimada para o ano de 2007. Englobam: Araguari, Barbacena, Belo Horizonte, Betim, Conselheiro Lafaiete, Contagem, Coronel Fabriciano, Divinópolis, Governador Valadares, Ibirité, Ipatinga, Itabira, Juiz de Fora, Montes Claros, Passos, Patos de Minas, Poços de Caldas, Pouso Alegre, Ribeirão das Neves, Sabará, Santa Luzia, Sete Lagoas, Teófilo Otoni, Uberaba, Uberlândia e Varginha.

MAPAS DA CRIMINALIDADE VIOLENTA: Um grande problema associado à construção de mapas para representar diferenças entre determinados espaços geográficos (no nosso caso, municípios) no que se refere ao comportamento de uma determinada variável (criminalidade), é a escala e os intervalos a serem utilizados para determinar as classes a partir das quais poderemos agrupar municípios diferentes que possuem criminalidade parecida ou equivalente.

Neste trabalho os intervalos foram definidos através da metodologia sugerida por JENKS, G. F., & CASPALL, F. C. no seu artigo (1971) "*Error on Choropleth Maps: Definition, measurement and reduction*" publicado no *Annals of the Association of American Geographers*, N° 61, pp. 217-244, instrumentalizado através do software MapInfo, e serão mantidos, inalterados, daqui para adiante, para efeito comparativo nas análises. Os pontos de corte utilizados para a definição dos intervalos foram:

Crimes Violentos (Minas Gerais): Municípios com taxas de Crimes Violentos com valores situados entre:

- Até zero = Nenhuma Criminalidade
- De zero a Nove = Baixa Criminalidade
- De Nove a 18 = Média Criminalidade
- De 18 a 40 = Alta Criminalidade
- Acima de 40 = Muito Alta Criminalidade

Crimes Violentos contra o Patrimônio (Minas Gerais): Municípios com taxas de Crimes Violentos com valores situados entre:

- Até zero = Nenhuma Criminalidade
- De zero a Sete = Baixa Criminalidade
- De Sete a 14 = Média Criminalidade
- De 14 a 35 = Alta Criminalidade
- Acima de 35 = Muito Alta Criminalidade

Crimes Violentos contra a Pessoa (Minas Gerais): Municípios com taxas de Crimes Violentos com valores situados entre:

- Até zero = Nenhuma Criminalidade
- De zero a 4,8 = Baixa Criminalidade
- De 4,8 a 8,8 = Média Criminalidade
- De 8,8 a 16,2 = Alta Criminalidade
- Acima de 16,2 = Muito Alta Criminalidade

NOTA TÉCNICA: As taxas de criminalidade apresentadas nesta publicação, referentes aos anos de 2007, 2008 e primeiro trimestre de 2009, sofreram modificações em seus cálculos em virtude da incorporação das informações da Contagem de População Brasileira, efetivada pelo IBGE no ano de 2007, e recentemente publicada. Neste sentido, este Boletim retifica informações anteriormente publicadas nos Boletins de Informações Criminais de N° 7 a 12 e nos Anuários de Informações Criminais de 2007 e 2008.

7. Sumário

1.Criminalidade Violenta em Minas Gerais	4
1.1 Movimento da Criminalidade Violenta em Minas Gerais	4
1.2 Homicídio e Homicídio Tentado em Minas Gerais	9
2.Criminalidade Violenta nos municípios com população superior a 100 mil habitantes	11
2.1 Movimento dos Crimes Violentos	11
2.2 Homicídio Consumado	12
2.3 Roubo	13
3.Criminalidade Violenta na RMBH	14
3.1 Movimento dos Crimes Violentos	14
3.2 Homicídio Consumado na RMBH	15
3.3 Roubos na RMBH	16
4.Criminalidade Violenta nos Municípios com mais de 250 mil habitantes	17
4.1 Belo Horizonte	17
4.2 Betim	18
4.3 Contagem	19
4.4 Governador Valadares	20
4.5 Juiz de Fora	21
4.6 Montes Claros	22
4.7 Ribeirão das Neves	23
4.8 Uberaba	24
4.9 Uberlândia	25
5.Resumo dos Indicadores Apresentados	26
6.Definições Metodológicas	27

SECRETARIA DE ESTADO DE DEFESA SOCIAL

Rua Rio de Janeiro, 471 - Centro
Belo Horizonte - MG
30160-040
Telefone: 2129-9500

FUNDAÇÃO JOÃO PINHEIRO

Alameda das Acácias, 70
São Luís - Pampulha
31275-150
Belo Horizonte - MG
Telefone: 3448-9400

Outras estatísticas e informações sobre conjuntura criminal em Minas Gerais
podem ser acessadas pela Internet na página da Fundação João Pinheiro
no endereço: www.fjp.mg.gov.br

