

*Boletim de
Informações
Criminais de
Minas Gerais*

11

Julho a Setembro de 2008
Ano 05

GOVERNADOR DO ESTADO DE MINAS GERAIS

Aécio Neves da Cunha

SECRETÁRIO DE ESTADO DE DEFESA SOCIAL

Maurício de Oliveira Campos Júnior

SECRETÁRIO ADJUNTO DE DEFESA SOCIAL

Moacyr Lobato de Campos Filho

SUPERINTENDENTE DE INTEGRAÇÃO DO SISTEMA DE DEFESA SOCIAL

Geórgia Ribeiro Rocha

DIRETOR DE GESTÃO DA INFORMAÇÃO

Amanda Mátar de Figueiredo

COMANDANTE GERAL DA POLÍCIA MILITAR DE MINAS GERAIS

Cel. PM Hélio dos Santos Júnior

COMANDANTE GERAL DO CORPO DE BOMBEIROS MILITAR DE MINAS GERAIS

Cel. BM Gilvam Almeida Sá

CHEFE DE POLÍCIA CIVIL DO ESTADO DE MINAS GERAIS

Delegado Geral Marco Antônio Monteiro de Castro

FUNDAÇÃO JOÃO PINHEIRO PRESIDENTE

Afonso Henriques Borges Ferreira

EXECUÇÃO TÉCNICA**NESP - NÚCLEO DE ESTUDOS EM SEGURANÇA PÚBLICA DA FUNDAÇÃO JOÃO PINHEIRO****COORDENAÇÃO DO PROJETO***Eduardo Cerqueira Batitucci***EQUIPE DE ANÁLISE***Felipe Michel Santos A. Braga**Roberta Alves e Silva**Eduardo Cerqueira Batitucci***FORMATAÇÃO E CONSISTÊNCIA DO BANCO DE DADOS***Roberta Alves e Silva**Eduardo Cerqueira Batitucci***EDITORAÇÃO ELETRÔNICA E REDAÇÃO FINAL***Felipe Michel Santos A. Braga**Eduardo Cerqueira Batitucci**Roberta Alves e Silva***APOIO***CINDS - Centro Integrado de Informações de Defesa Social**Lizandro Nei Gualberto**TenCel PM Luiz Carlos Martins**Delegado Nível II Architon Zadra Filho**TenCel BM Matuzail Martins da Cruz*

1. Criminalidade Violenta em Minas Gerais

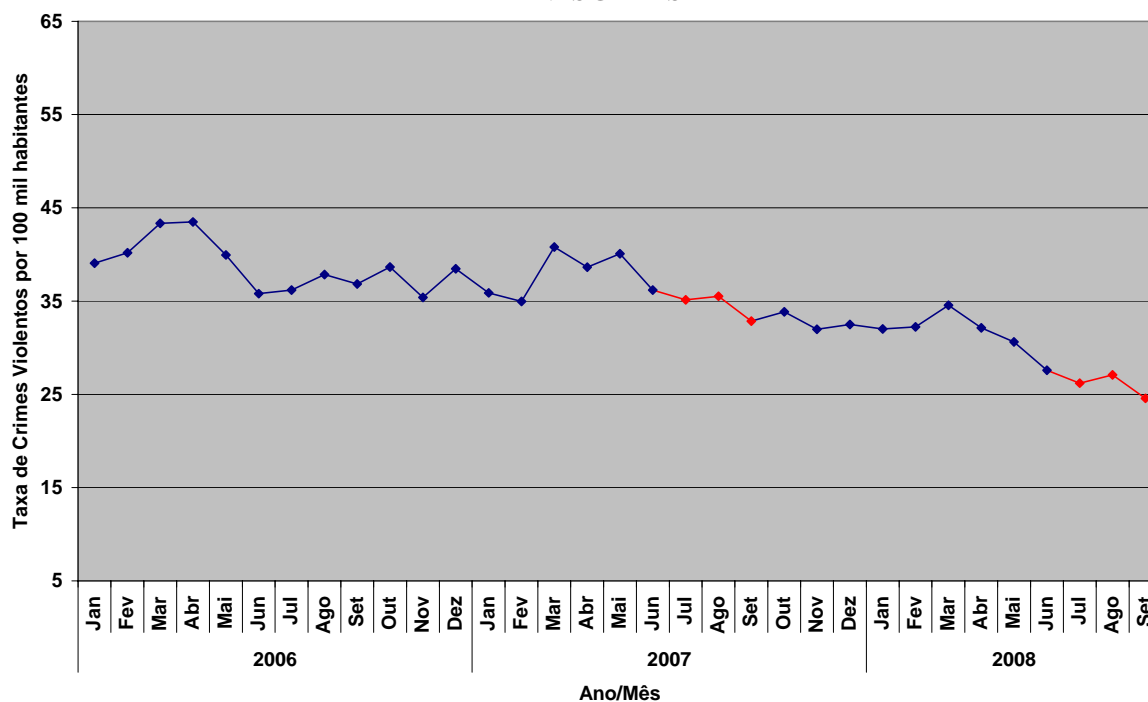
1.1 Movimento da Criminalidade Violenta em Minas Gerais

A Criminalidade Violenta em Minas Gerais apresentou um declínio da ordem de 24,77% na comparação entre o terceiro trimestre de 2007 e o mesmo período de 2008. No primeiro caso, foram 34,50 ocorrências entre julho e setembro de 2007, em média, para cada grupo de 100 mil habitantes. Por outro lado, nos mesmos meses de 2008, foram registradas 25,95 ocorrências por 100

mil habitantes, conforme podemos observar no [Gráfico 1](#) e [Tabela 1](#).

Do movimento observado inferi-se uma redução progressiva do número de ocorrências registradas para este tipo de crime. Do terceiro trimestre de 2006 para o terceiro trimestre de 2008, por exemplo, a queda foi de 29,75%, relativamente maior que a observada de 2007 para 2008.

GRÁFICO 1
TAXA DE CRIMES VIOLENTOS POR 100 MIL HABITANTES
MINAS GERAIS



Dados Básicos: Armazém de dados de Ocorrências da Polícia Militar de Minas Gerais (PMMG) e Divisão de Crimes Contra a Vida da Polícia Civil de Minas Gerais (DCCV-PCMG)

Elaboração: Fundação João Pinheiro (FJP) - Núcleo de Estudos em Segurança Pública (NESP)

TABELA 1
NÚMERO DE CRIMES VIOLENTOS REGISTRADOS
MINAS GERAIS

	Jan	Fev	Mar	Abr	Mai	Jun	Jul	Ago	Set	Out	Nov	Dez
2006	7.602	7.827	8.448	8.485	7.799	6.993	7.073	7.409	7.214	7.578	6.946	7.552
2007	7.053	6.880	8.035	7.617	7.910	7.148	6.951	7.036	6.514	6.718	6.357	6.463
2008	6.376	6.430	6.898	6.421	6.128	5.524	5.254	5.439	4.937			

Dados Básicos: Armazém de dados de Ocorrências da Polícia Militar de Minas Gerais (PMMG) e Divisão de Crimes Contra a Vida da Polícia Civil de Minas Gerais (DCCV-PCMG)

Elaboração: Fundação João Pinheiro (FJP) - Núcleo de Estudos em Segurança Pública (NESP)

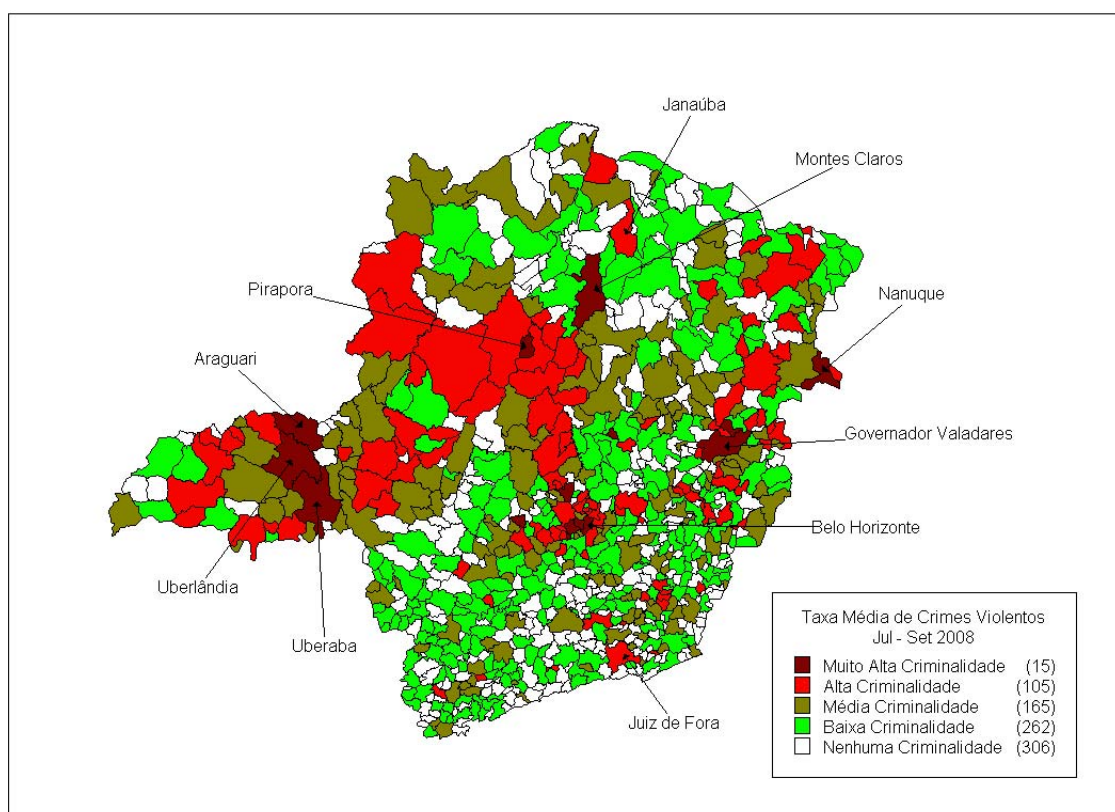
A criminalidade violenta em Minas Gerais tem sua distribuição espacial apresentada no Mapa 1.

No terceiro trimestre de 2008 observou-se criminalidade mais alta em alguns dos maiores e mais desenvolvidos municípios, com destaque para a RMBH e o Triângulo Mineiro, especialmente

Araguari, Uberaba e Uberlândia.

Também verificou-se a formação de um corredor de alta criminalidade, que se estende da capital em direção ao noroeste de Minas. Outras cidades com grande incidência de Crimes Violentos estão destacadas no mapa.

MAPA 1
TAXA MÉDIA DE CRIMES VIOLENTOS POR 100 MIL HABITANTES
MINAS GERAIS - JUL/SET 2008



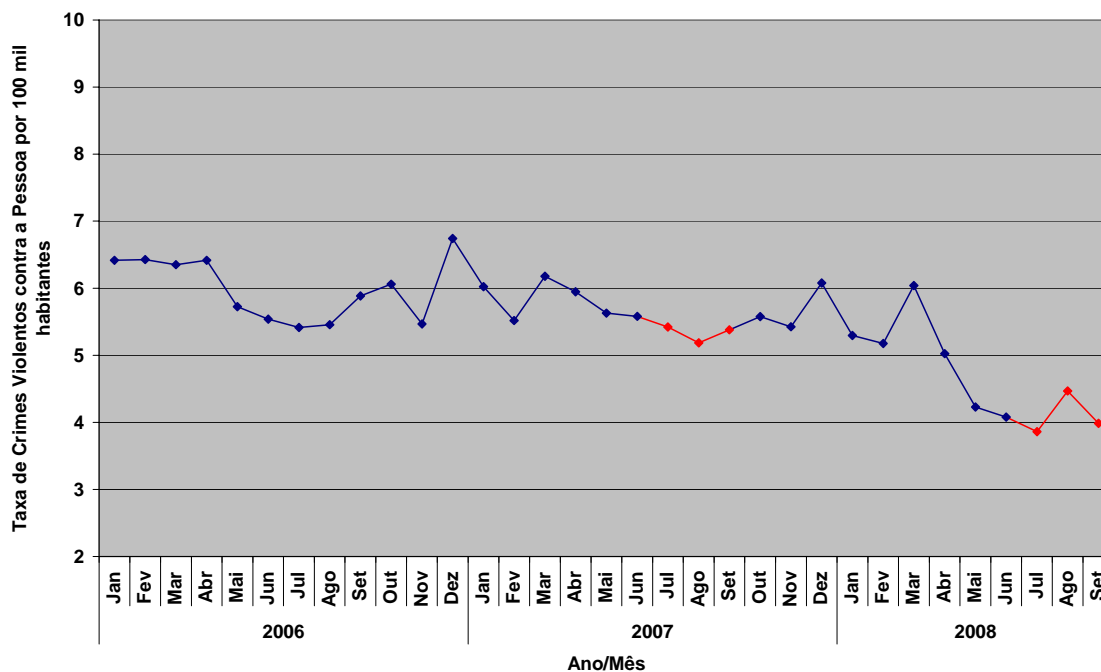
Dados Básicos: Armazém de dados de Ocorrências da Polícia Militar de Minas Gerais (PMMG) e Divisão de Crimes Contra a Vida da Polícia Civil de Minas Gerais (DCCV-PCMG)

Elaboração: Fundação João Pinheiro (FJP) - Núcleo de Estudos em Segurança Pública (NESP)

Em relação aos Crimes Violentos contra a Pessoa, os registros do terceiro trimestre de 2008 apontam uma redução de 22,98% em relação ao trimestre equivalente em 2007. De uma taxa média de 5,33 ocorrências para cada 100 mil habitantes em 2007, alcançara-se, em 2008, a taxa média de 4,10 ocorrências para cada 100 mil habitantes, como podemos acompanhar no Gráfico 2 e na Tabela 2.

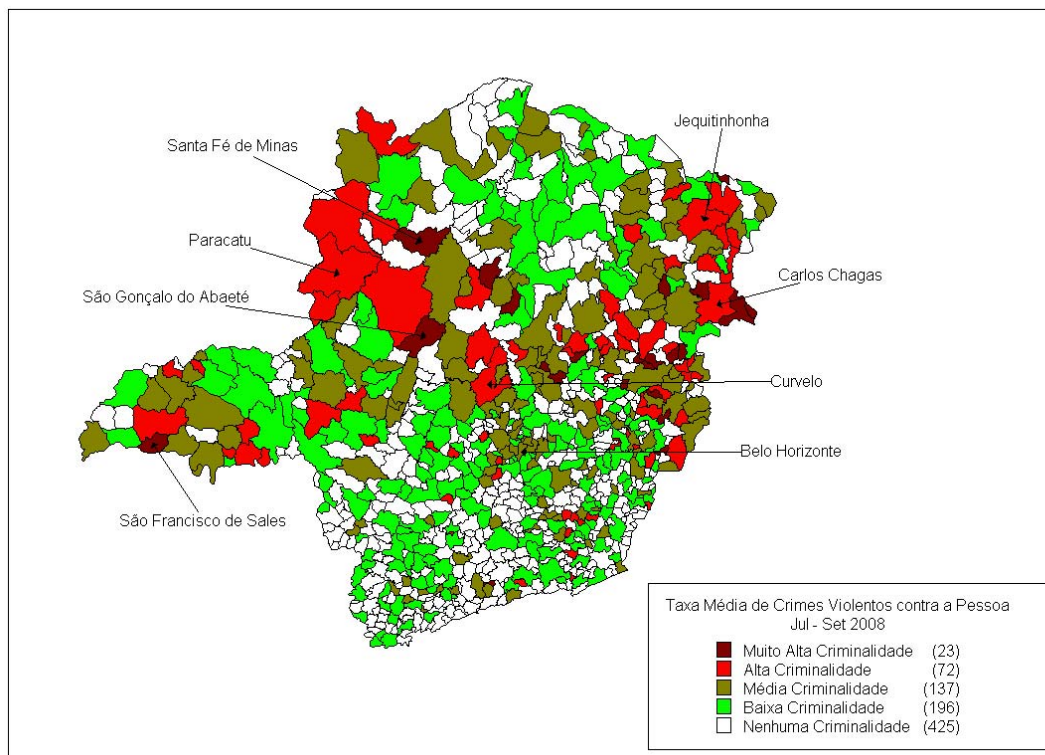
A distribuição espacial de Crimes Violentos contra a Pessoa mostra concentração na metade norte do estado, com destaque para municípios no noroeste mineiro, no entorno de Paracatu e no nordeste e leste, nas regiões do Jequitinhonha, Vale do Mucuri e Vale do Rio Doce. Há também alta incidência de crimes desta natureza em algumas cidades do triângulo mineiro, tal como podemos observar no Mapa 2.

GRÁFICO 2
TAXA DE CRIMES VIOLENTOS CONTRA A PESSOA POR 100 MIL HABITANTES
MINAS GERAIS



Dados Básicos: Armazém de dados de Ocorrências da Polícia Militar de Minas Gerais (PMMG) e Divisão de Crimes Contra a Vida da Polícia Civil de Minas Gerais (DCCV-PCMG)
Elaboração: Fundação João Pinheiro (FJP) - Núcleo de Estudos em Segurança Pública (NESP)

MAPA 2
TAXA MÉDIA DE CRIMES VIOLENTOS CONTRA A PESSOA POR 100 MIL HABITANTES
MINAS GERAIS - JUL/SET 2008



Dados Básicos: Armazém de dados de Ocorrências da Polícia Militar de Minas Gerais (PMMG) e Divisão de Crimes Contra a Vida da Polícia Civil de Minas Gerais (DCCV-PCMG)
Elaboração: Fundação João Pinheiro (FJP) - Núcleo de Estudos em Segurança Pública (NESP)

TABELA 2
NÚMERO DE CRIMES VIOLENTOS CONTRA A PESSOA REGISTRADOS
MINAS GERAIS

	Jan	Fev	Mar	Abr	Mai	Jun	Jul	Ago	Set	Out	Nov	Dez
2006	1.249	1.252	1.238	1.252	1.118	1.082	1.059	1.068	1.153	1.188	1.073	1.324
2007	1.184	1.086	1.217	1.173	1.111	1.103	1.073	1.027	1.067	1.107	1.078	1.209
2008	1.055	1.032	1.206	1.004	846	817	774	897	801			

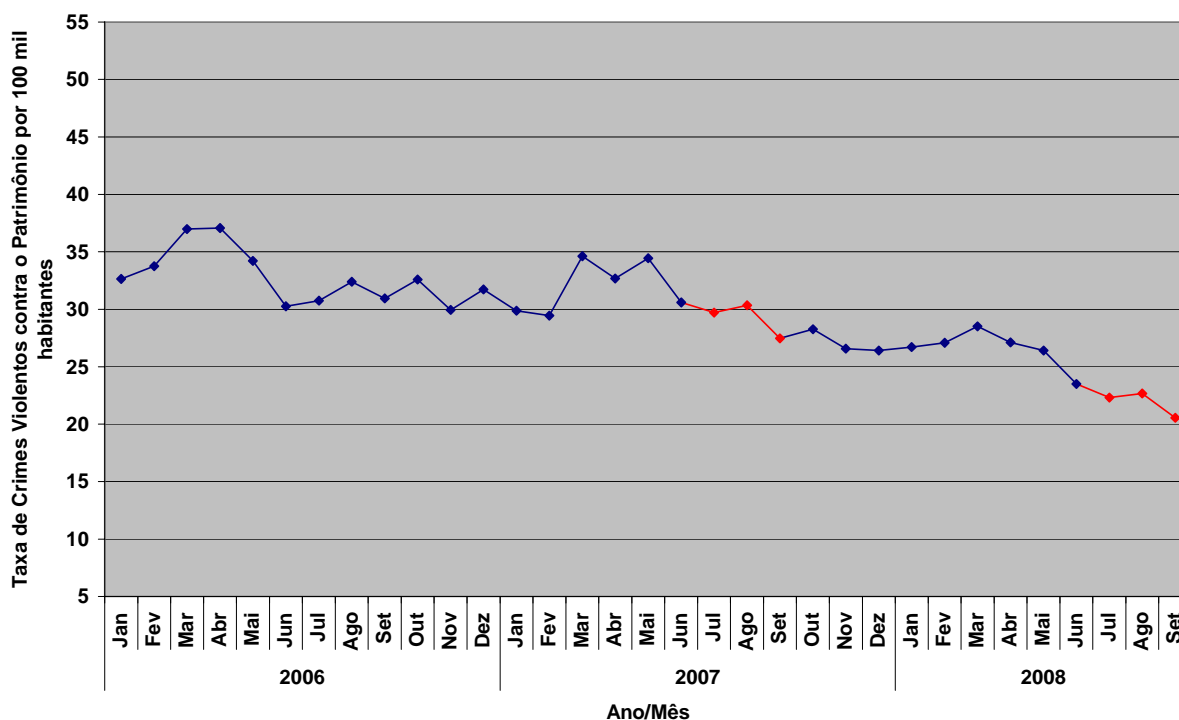
Dados Básicos: Armazém de dados de Ocorrências da Polícia Militar de Minas Gerais (PMMG) e
Divisão de Crimes Contra a Vida da Polícia Civil de Minas Gerais (DCCV-PCMG)

Elaboração: Fundação João Pinheiro (FJP) - Núcleo de Estudos em Segurança Pública (NESP)

Para os Crimes Violentos contra o Patrimônio, foi observada uma redução de 25,12% nas taxas médias, se comparados os terceiros trimestres de 2008 e 2007. Em 2007, nos meses de julho a setembro, registraram-se, em média, 29,17 ocorrências deste tipo para cada grupo de 100 mil habitantes, enquanto no mesmo período de 2008 foram registradas 21,84 ocorrências. O comportamento desta taxa pode ser observado no [Gráfico 3](#) e as ocorrências estão descritas na [Tabela 3](#).

A partir do apresentado podemos perceber uma significativa queda, durante o ano de 2008, no número de Crimes Violentos contra o Patrimônio registrados pela Polícia Militar de Minas Gerais. No primeiro trimestre a média foi de 27,43 ocorrências por 100 mil habitantes, no segundo trimestre foi de 25,67, e no terceiro, como dito, de 21,84. As reduções foram de 6,43% do primeiro para o segundo trimestre e de 14,90% deste para o terceiro trimestre de 2008.

GRÁFICO 3
TAXA DE CRIMES VIOLENTOS CONTRA O PATRIMÔNIO POR 100 MIL HABITANTES
MINAS GERAIS



Dados Básicos: Armazém de dados de Ocorrências da Polícia Militar de Minas Gerais (PMMG)

Elaboração: Fundação João Pinheiro (FJP) - Núcleo de Estudos em Segurança Pública (NESP)

TABELA 3
NÚMERO DE CRIMES VIOLENTOS CONTRA O PATRIMÔNIO REGISTRADOS PELA PMMG
MINAS GERAIS

	Jan	Fev	Mar	Abr	Mai	Jun	Jul	Ago	Set	Out	Nov	Dez
2006	6.353	6.575	7.210	7.233	6.681	5.911	6.014	6.341	6.061	6.390	5.873	6.228
2007	5.869	5.794	6.818	6.444	6.799	6.045	5.878	6.009	5.447	5.611	5.279	5.254
2008	5.321	5.398	5.692	5.417	5.282	4.707	4.475	4.550	4.130			

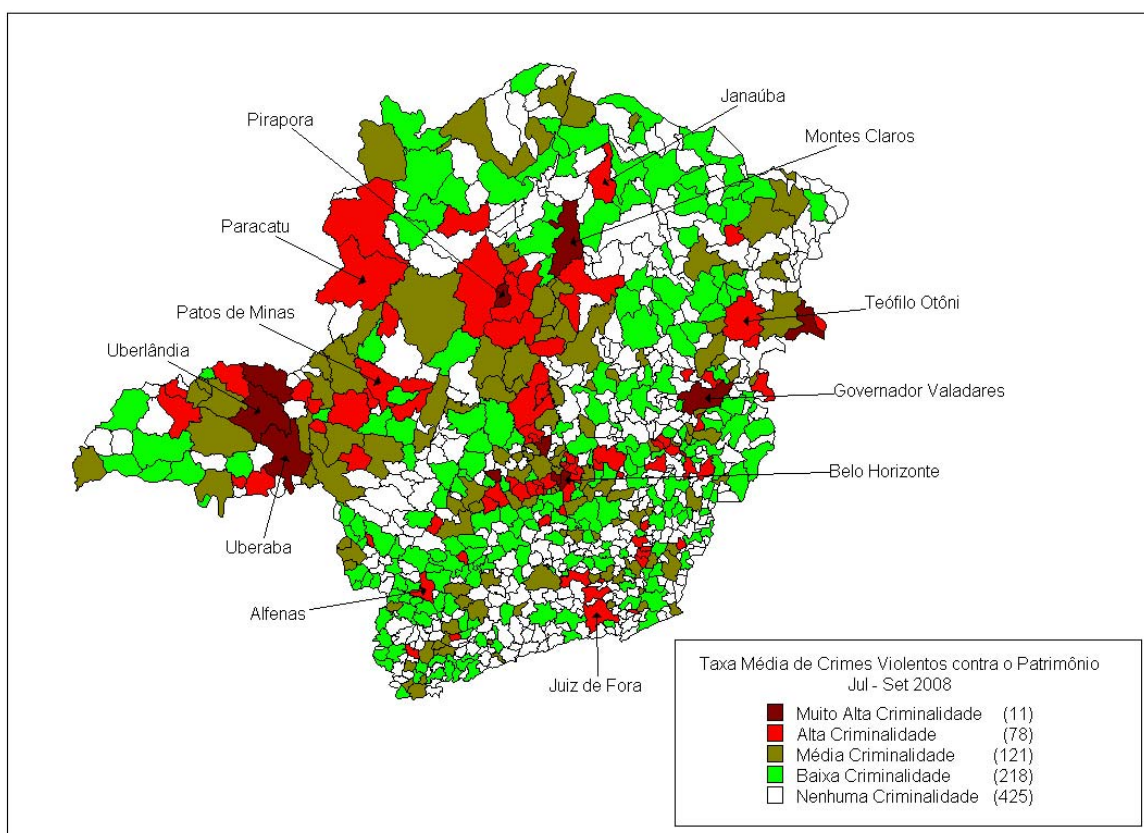
Dados Básicos: Armazém de dados de Ocorrências da Polícia Militar de Minas Gerais (PMMG)

Elaboração: Fundação João Pinheiro (FJP) - Núcleo de Estudos em Segurança Pública (NESP)

A distribuição espacial dos Crimes contra o Patrimônio, como podemos observar no Mapa 3, apresenta agrupamentos nas regiões de maior densidade demográfica e de maior desenvolvimento econômico, conforme apontado em análises anteriores. Destacam-se os altos índices verificados na

Região Metropolitana de Belo Horizonte, na cidade de Pirapora e na região ao seu redor, além dos observados em Uberaba e Uberlândia, no Triângulo Mineiro, bem como nas cidades de Governador Valadares, Teófilo Otoni e Montes Claros, Unai e Paracatu.

MAPA 3
TAXA MÉDIA DE CRIMES VIOLENTOS CONTRA O PATRIMÔNIO POR 100 MIL HABITANTES
MINAS GERAIS - JUL/SET 2008



Dados Básicos: Armazém de dados de Ocorrências da Polícia Militar de Minas Gerais (PMMG)

Elaboração: Fundação João Pinheiro (FJP) - Núcleo de Estudos em Segurança Pública (NESP)

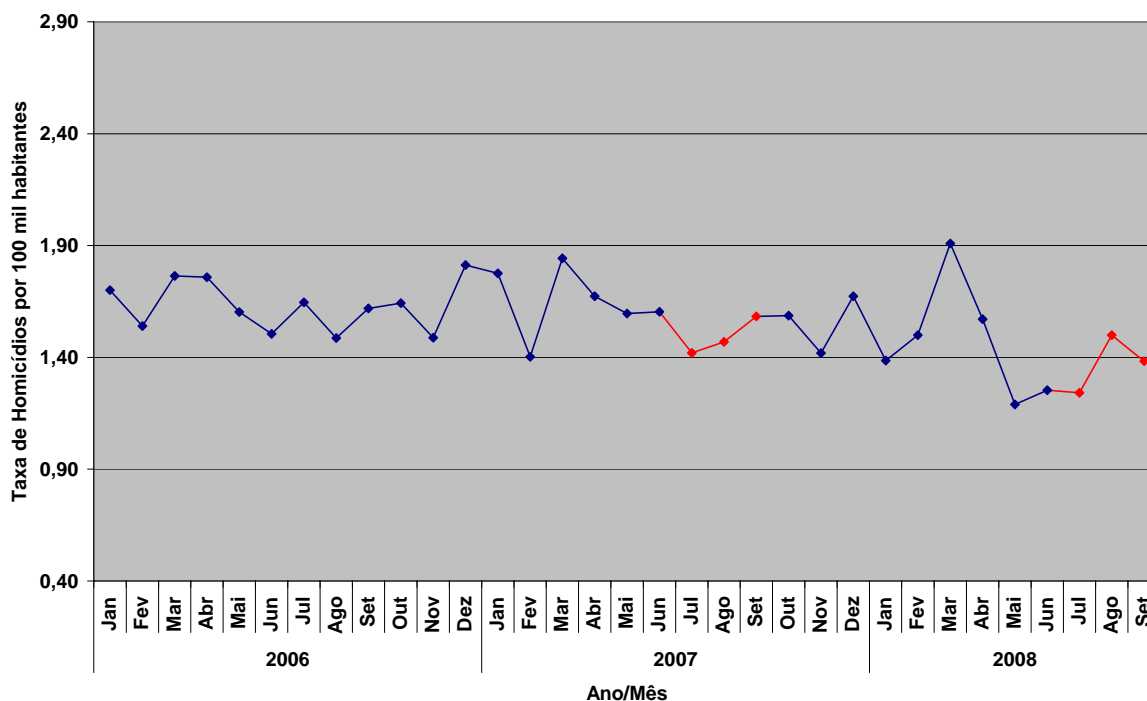
1.2 Homicídio e Homicídio Tentado em Minas Gerais

No estado de Minas Gerais o registro de ocorrências de Homicídio teve redução de 7,78% do terceiro trimestre de 2008 na comparação com o terceiro trimestre de 2007. Entre julho e setembro de 2007 foi registrada, em média, 1,49 ocorrência por 100 mil habitantes. Já no mesmo período de 2008 o patamar atingido foi de 1,37 ocorrência por grupo de 100 mil habitantes, como po-

demos acompanhar no [Gráfico 4](#) e na [Tabela 4](#).

Estes resultados apontam para o terceiro trimestre consecutivo de queda nas taxas médias de homicídio em Minas Gerais, na comparação com os períodos equivalentes em 2007, da ordem de 4,53%, 17,63% e de 7,78%, respectivamente no primeiro, segundo e terceiro trimestres de 2008.

GRÁFICO 4
TAXA DE HOMICÍDIOS POR 100 MIL HABITANTES
MINAS GERAIS



Dados Básicos: Armazém de dados de Ocorrências da Polícia Militar de Minas Gerais (PMMG) e Divisão de Crimes Contra a Vida da Polícia Civil de Minas Gerais (DCCV-PCMG)
Elaboração: Fundação João Pinheiro (FJP) - Núcleo de Estudos em Segurança Pública (NESP)

TABELA 4
NÚMERO DE HOMICÍDIOS REGISTRADOS
MINAS GERAIS

	Jan	Fev	Mar	Abr	Mai	Jun	Jul	Ago	Set	Out	Nov	Dez
2006	331	300	344	343	313	294	322	291	317	322	292	356
2007	349	276	363	330	315	317	281	291	314	315	282	333
2008	276	299	381	314	238	251	249	301	278			

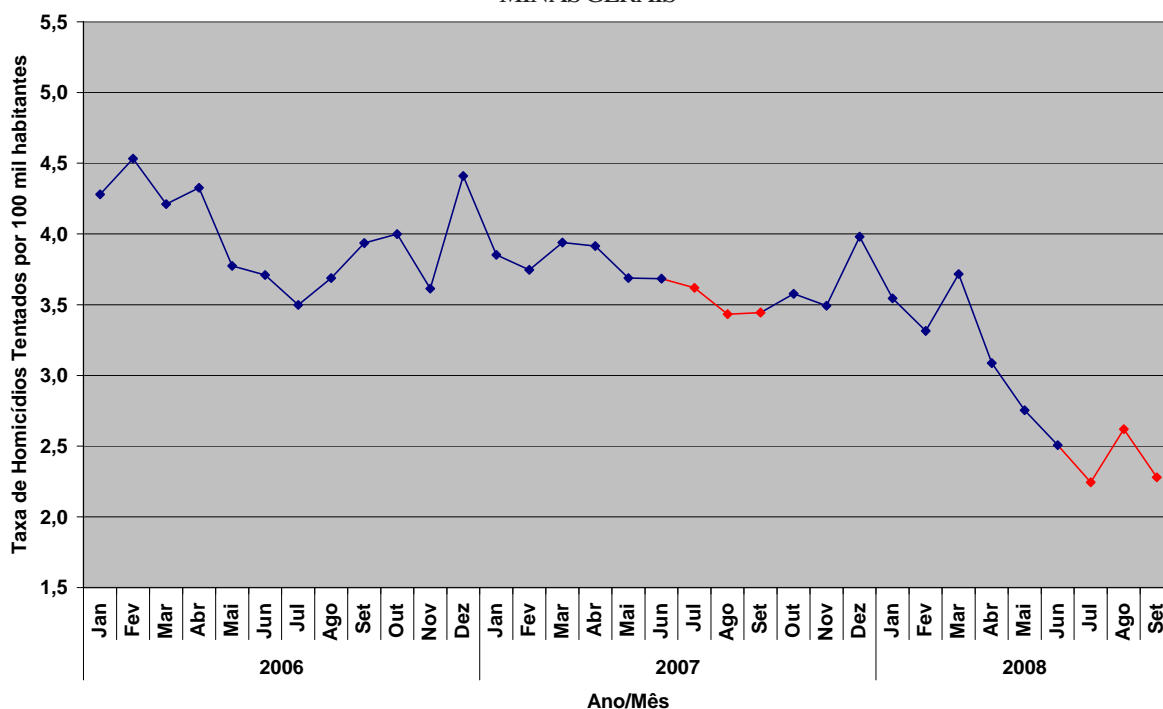
Dados Básicos: Armazém de dados de Ocorrências da Polícia Militar de Minas Gerais (PMMG) e Divisão de Crimes Contra a Vida da Polícia Civil de Minas Gerais (DCCV-PCMG)
Elaboração: Fundação João Pinheiro (FJP) - Núcleo de Estudos em Segurança Pública (NESP)

Por sua vez, para os Homicídios Tentados, na comparação do terceiro trimestre de 2008 com o terceiro trimestre de 2007, obteve-se uma redução de 31,94% nas taxas trimestrais médias. No terceiro trimestre de 2007 foram registradas, em média, 3,50 ocorrências por cada conjunto de 100 mil habitantes. Em 2008, para o período de tempo correspondente, houve 2,38 registros desta natureza, em média, por 100 mil habitantes.

As informações no Gráfico 5 e na Tabela 5

indicam a diminuição sistemática, no decorrer de 2008, do número de Homicídios Tentados registrados pela Polícia Militar de Minas Gerais. No primeiro trimestre de 2008 a média foi de 3,53 ocorrências por 100 mil habitantes, no segundo trimestre foi de 2,78, e no terceiro, como já colocado, de 2,38. As reduções foram, portanto, de 21,07% do primeiro para o segundo trimestre e de 14,43% deste para o terceiro trimestre.

GRÁFICO 5
TAXA DE HOMICÍDIOS TENTADOS POR 100 MIL HABITANTES
MINAS GERAIS



Dados Básicos: Armazém de dados de Ocorrências da Polícia Militar de Minas Gerais (PMMG)
Elaboração: Fundação João Pinheiro (FJP) - Núcleo de Estudos em Segurança Pública (NESP)

TABELA 5
NÚMERO DE HOMICÍDIOS TENTADOS REGISTRADOS PELA PMMG
MINAS GERAIS

	Jan	Fev	Mar	Abr	Mai	Jun	Jul	Ago	Set	Out	Nov	Dez
2006	833	883	821	844	737	725	684	722	771	784	709	866
2007	757	737	776	772	728	728	716	680	683	710	694	792
2008	706	661	742	617	551	502	450	526	458			

Dados Básicos: Armazém de dados de Ocorrências da Polícia Militar de Minas Gerais (PMMG)
Elaboração: Fundação João Pinheiro (FJP) - Núcleo de Estudos em Segurança Pública (NESP)

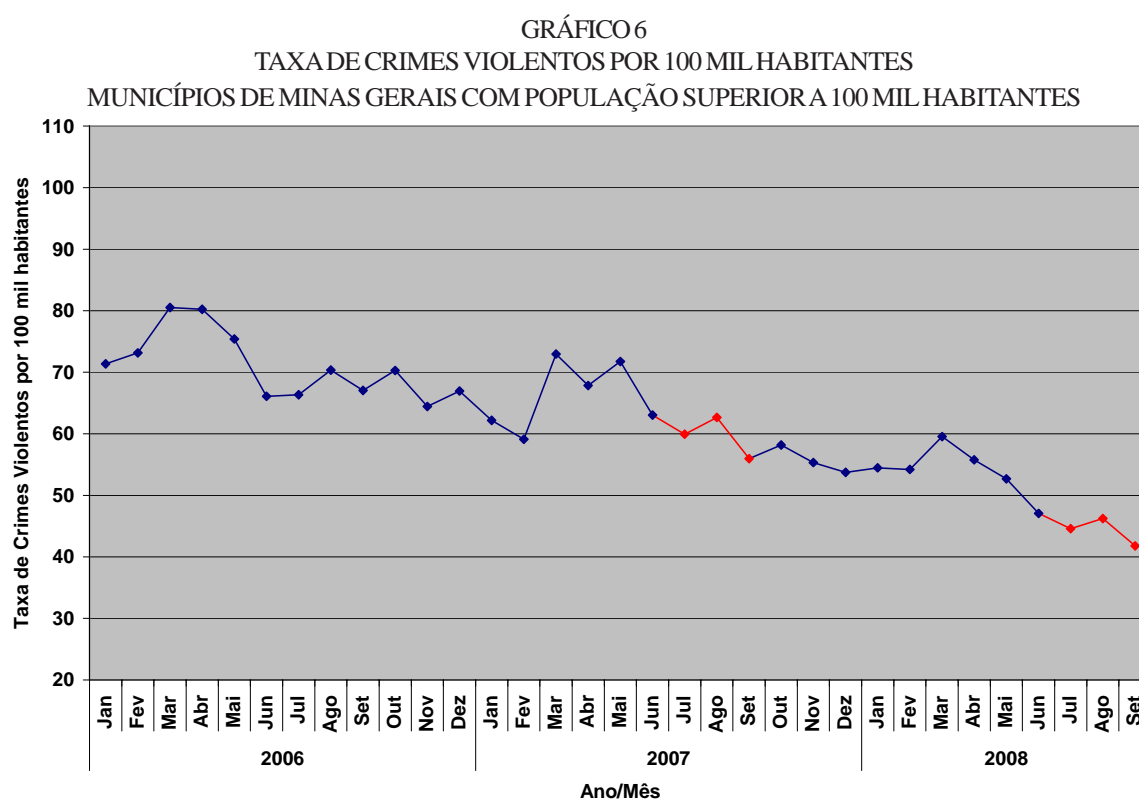
2. Criminalidade Violenta nos municípios com população superior a 100 mil habitantes

2.1 Movimento dos Crimes Violentos

Para os Crimes Violentos registrados nos municípios mineiros com população acima de 100 mil habitantes, na comparação entre o terceiro trimestre de 2007 e o de 2008, observou-se uma queda na taxa trimestral média de aproximadamente 25,71%. No terceiro trimestre de 2007 foram registradas, em média, 59,52 ocorrências para cada

grupo de 100 mil habitantes. Em 2008, por sua vez, o registro médio foi de 44,22 ocorrências a cada 100 mil habitantes, como podemos observar no [Gráfico 6](#), e na [Tabela 6](#).

Estes resultados indicam uma tendência de queda sistemática de 2006 até 2008.



Dados Básicos: Armazém de dados de Ocorrências da Polícia Militar de Minas Gerais (PMMG) e Divisão de Crimes Contra a Vida da Polícia Civil de Minas Gerais (DCCV-PCMG)
Elaboração: Fundação João Pinheiro (FJP) - Núcleo de Estudos em Segurança Pública (NESP)

TABELA 6
NÚMERO DE CRIMES VIOLENTOS REGISTRADOS
MUNICÍPIOS DE MINAS GERAIS COM POPULAÇÃO SUPERIOR A 100 MIL HABITANTES

	Jan	Fev	Mar	Abr	Mai	Jun	Jul	Ago	Set	Out	Nov	Dez
2006	5.891	6.045	6.661	6.645	6.251	5.486	5.513	5.851	5.583	5.860	5.380	5.595
2007	5.390	5.130	6.345	5.907	6.258	5.509	5.245	5.491	4.911	5.115	4.871	4.740
2008	4.811	4.796	5.275	4.950	4.683	4.188	3.976	4.129	3.738			

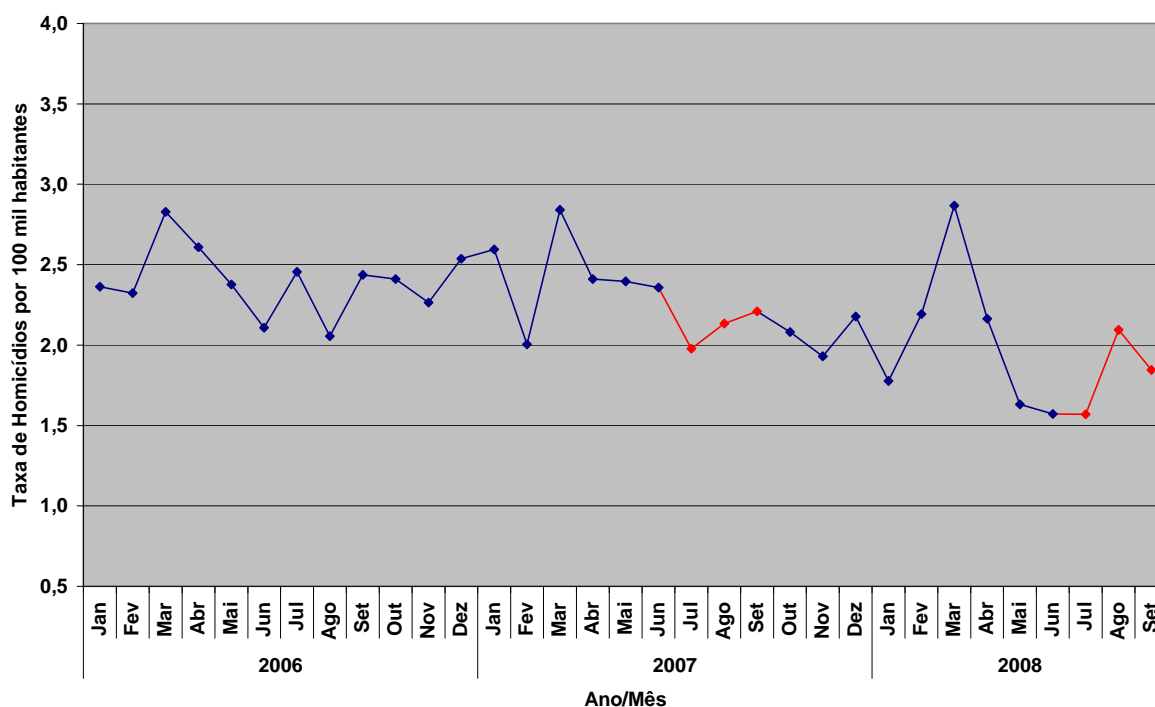
Dados Básicos: Armazém de dados de Ocorrências da Polícia Militar de Minas Gerais (PMMG) e Divisão de Crimes Contra a Vida da Polícia Civil de Minas Gerais (DCCV-PCMG)
Elaboração: Fundação João Pinheiro (FJP) - Núcleo de Estudos em Segurança Pública (NESP)

2.2 Homicídio Consumado

Na comparação entre os meses de julho, agosto e setembro de 2007 e de 2008, para os registros de Homicídio nos municípios com mais de 100 mil habitantes, observou-se uma redução de 12,84% na taxa média de ocorrências registradas. Em 2007, no terceiro trimestre, foram registradas, em média, 2,11 ocorrências deste tipo para cada 100 mil habitantes, enquanto que, em

2008 foi registrada 1,84 ocorrência por 100 mil habitantes. Esta é a segunda menor taxa trimestral registrada nos três anos considerados, sendo a menor a imediatamente anterior, do segundo trimestre de 2008, quando foi registrada a média mensal de 1,79 ocorrência por 100 mil habitantes, conforme podemos observar no Gráfico 7 e a Tabela 7.

GRÁFICO 7
TAXA DE HOMICÍDIOS POR 100 MIL HABITANTES
MUNICÍPIOS DE MINAS GERAIS COM POPULAÇÃO SUPERIOR A 100 MIL HABITANTES



Dados Básicos: Armazém de dados de Ocorrências da Polícia Militar de Minas Gerais (PMMG) e Divisão de Crimes Contra a Vida da Polícia Civil de Minas Gerais (DCCV-PCMG)

Elaboração: Fundação João Pinheiro (FJP) - Núcleo de Estudos em Segurança Pública (NESP)

TABELA 7
NÚMERO DE HOMICÍDIOS REGISTRADOS
MUNICÍPIOS DE MINAS GERAIS COM POPULAÇÃO SUPERIOR A 100 MIL HABITANTES

	Jan	Fev	Mar	Abr	Mai	Jun	Jul	Ago	Set	Out	Nov	Dez
2006	195	192	234	216	197	175	204	171	203	201	189	212
2007	225	174	247	210	209	206	173	187	194	183	170	192
2008	157	194	254	192	145	140	140	187	165			

Dados Básicos: Armazém de dados de Ocorrências da Polícia Militar de Minas Gerais (PMMG) e Divisão de Crimes Contra a Vida da Polícia Civil de Minas Gerais (DCCV-PCMG)

Elaboração: Fundação João Pinheiro (FJP) - Núcleo de Estudos em Segurança Pública (NESP)

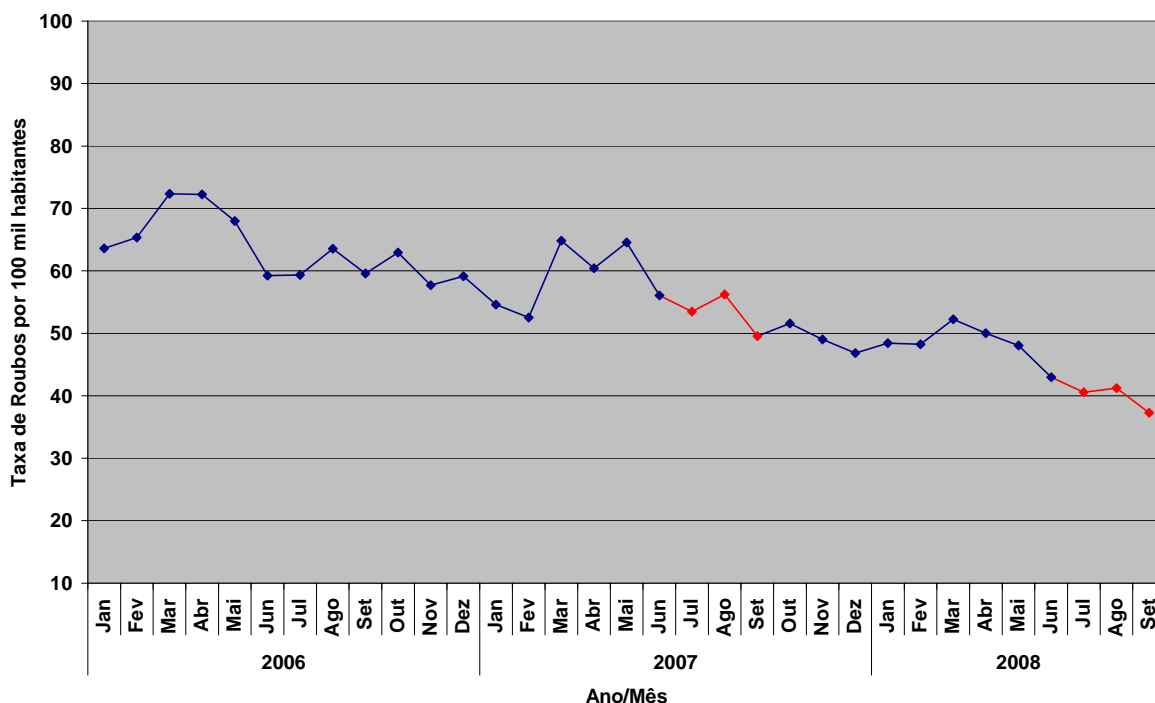
2.3 Roubo

Os municípios mineiros com mais de 100 mil habitantes, como podemos observar no [Gráfico 8](#) e na [Tabela 8](#), tiveram uma redução na taxa trimestral média de ocorrências registradas de Roubo. Entre o terceiro trimestre de 2007 e o terceiro trimestre de 2008 houve uma redução do número médio de ocorrências registradas de 53,08 para 39,69 ocor-

rências por 100 mil habitantes, o que representa uma queda de 25,24%.

Já quando comparada a do segundo trimestre de 2008, quando foram registradas, em média, 47,02 ocorrências por grupo de 100 mil habitantes, a redução da taxa média para o terceiro trimestre foi da ordem de 15,59%.

GRÁFICO 8
TAXA DE ROUBOS POR 100 MIL HABITANTES
MUNICÍPIOS DE MINAS GERAIS COM POPULAÇÃO SUPERIOR A 100 MIL HABITANTES



Dados Básicos: Armazém de dados de Ocorrências da Polícia Militar de Minas Gerais (PMMG)

Elaboração: Fundação João Pinheiro (FJP) - Núcleo de Estudos em Segurança Pública (NESP)

TABELA 8
NÚMERO DE ROUBOS REGISTRADOS PELA PMMG
MUNICÍPIOS DE MINAS GERAIS COM POPULAÇÃO SUPERIOR A 100 MIL HABITANTES

	Jan	Fev	Mar	Abr	Mai	Jun	Jul	Ago	Set	Out	Nov	Dez
2006	5.248	5.398	5.984	5.981	5.635	4.918	4.929	5.287	4.963	5.246	4.816	4.943
2007	4.732	4.562	5.637	5.262	5.631	4.899	4.681	4.927	4.348	4.536	4.316	4.132
2008	4.279	4.268	4.630	4.439	4.272	3.824	3.616	3.680	3.334			

Dados Básicos: Armazém de dados de Ocorrências da Polícia Militar de Minas Gerais (PMMG)

Elaboração: Fundação João Pinheiro (FJP) - Núcleo de Estudos em Segurança Pública (NESP)

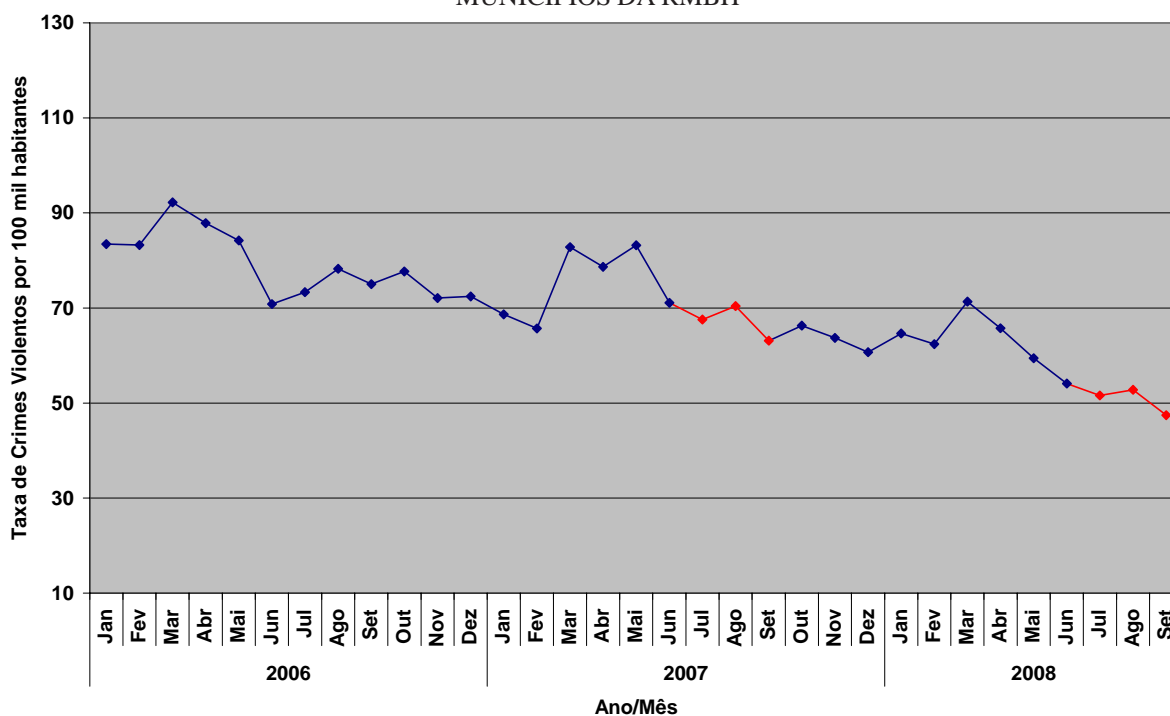
3. Criminalidade Violenta na RMBH

3.1 Movimento dos Crimes Violentos

Os municípios da Região Metropolitana de Belo Horizonte assistiram uma queda de 24,51% em sua taxa média de Crimes Violentos na comparação entre o terceiro trimestre de 2007 e o terceiro trimestre de 2008, passando de 67,03 ocorrências por 100 mil habitantes em 2007 para 50,60 ocorrências em 2008, como podemos observar no

Gráfico 9 e na Tabela 9. Ao considerar essa dinâmica, pode-se observar que há uma redução progressiva, desde 2006, da taxa de Crimes Violentos, com o mês de setembro de 2008 alcançando o menor índice do período, de 47,44 ocorrências registradas por 100 mil habitantes.

GRÁFICO 9
TAXA DE CRIMES VIOLENTOS POR 100 MIL HABITANTES
MUNICÍPIOS DA RMBH



Dados Básicos: Armazém de dados de Ocorrências da Polícia Militar de Minas Gerais (PMMG) e Divisão de Crimes Contra a Vida da Polícia Civil de Minas Gerais (DCCV-PCMG)

Elaboração: Fundação João Pinheiro (FJP) - Núcleo de Estudos em Segurança Pública (NESP)

TABELA 9
NÚMERO DE CRIMES VIOLENTOS REGISTRADOS
MUNICÍPIOS DA RMBH

	Jan	Fev	Mar	Abr	Mai	Jun	Jul	Ago	Set	Out	Nov	Dez
2006	4.147	4.142	4.595	4.382	4.205	3.541	3.670	3.921	3.764	3.904	3.627	3.649
2007	3.463	3.318	4.189	3.987	4.224	3.615	3.442	3.593	3.225	3.395	3.268	3.118
2008	3.326	3.217	3.683	3.400	3.078	2.807	2.682	2.747	2.474			

Dados Básicos: Armazém de dados de Ocorrências da Polícia Militar de Minas Gerais (PMMG) e Divisão de Crimes Contra a Vida da Polícia Civil de Minas Gerais (DCCV-PCMG)

Elaboração: Fundação João Pinheiro (FJP) - Núcleo de Estudos em Segurança Pública (NESP)

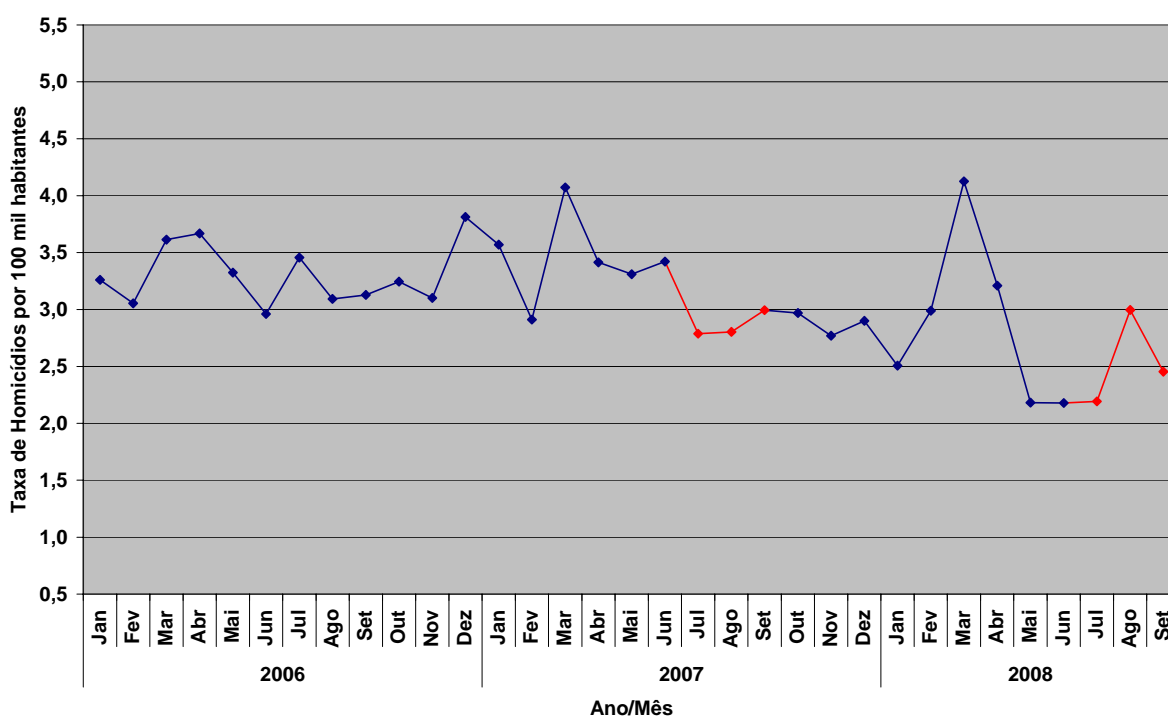
3.2 Homicídio Consumado na RMBH

O crime de Homicídio Consumado, conforme podemos observar no Gráfico 10 e na Tabela 10, também apresentou uma diminuição das taxas trimestrais médias observadas. No terceiro trimestre de 2007 a RMBH registrou 2,86 ocorrências por 100 mil habitantes e, no mesmo período de 2008,

2,55 ocorrências por 100 mil habitantes. Essa variação corresponde à queda de 10,95% no índice.

No decorrer do ano de 2008, do primeiro trimestre para o segundo, houve queda de 21,33% na taxa trimestral média, enquanto do segundo para o terceiro, observou-se estabilidade nas taxas.

GRÁFICO 10
TAXA DE HOMICÍDIOS POR 100 MIL HABITANTES
MUNICÍPIOS DA RMBH



Dados Básicos: Armazém de dados de Ocorrências da Polícia Militar de Minas Gerais (PMMG) e Divisão de Crimes Contra a Vida da Polícia Civil de Minas Gerais (DCCV-PCMG)

Elaboração: Fundação João Pinheiro (FJP) - Núcleo de Estudos em Segurança Pública (NESP)

TABELA 10
NÚMERO DE HOMICÍDIOS REGISTRADOS
MUNICÍPIOS DA RMBH

	Jan	Fev	Mar	Abr	Mai	Jun	Jul	Ago	Set	Out	Nov	Dez
2006	162	152	180	183	166	148	173	155	157	163	156	192
2007	180	147	206	173	168	174	142	143	153	152	142	149
2008	129	154	213	166	113	113	114	156	128			

Dados Básicos: Armazém de dados de Ocorrências da Polícia Militar de Minas Gerais (PMMG) e Divisão de Crimes Contra a Vida da Polícia Civil de Minas Gerais (DCCV-PCMG)

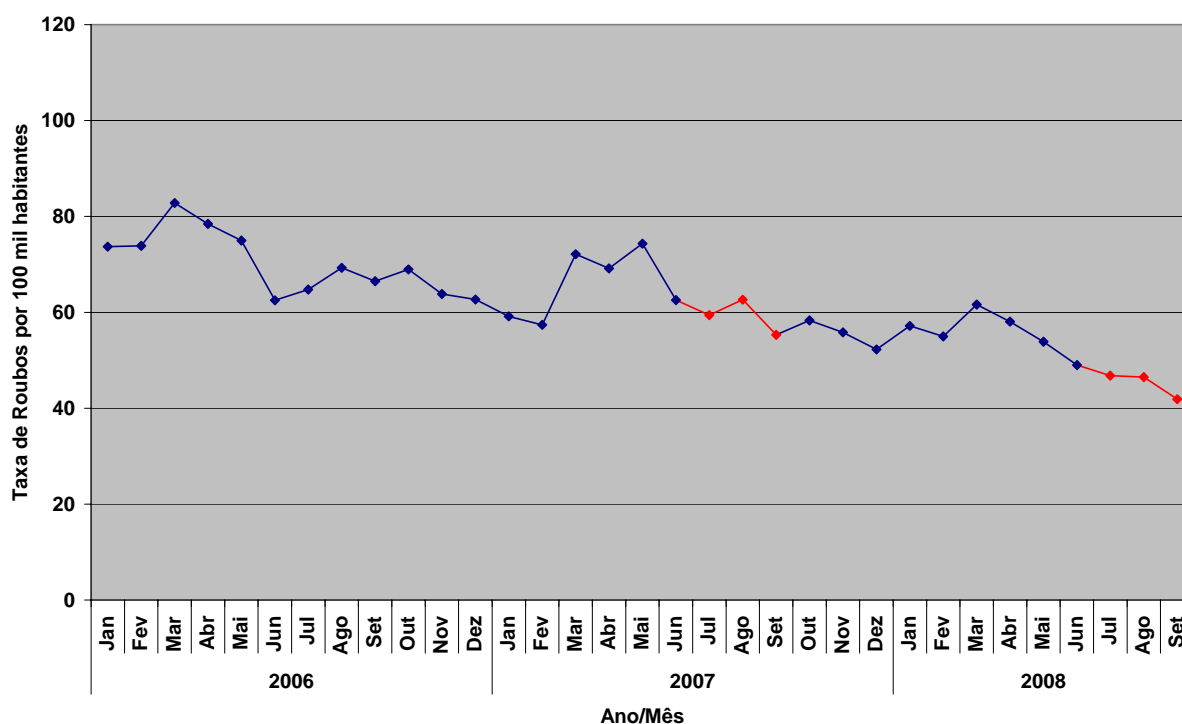
Elaboração: Fundação João Pinheiro (FJP) - Núcleo de Estudos em Segurança Pública (NESP)

3.3 Roubos na RMBH

No caso de Roubos, percebe-se queda significativa da taxa trimestral média do terceiro trimestre de 2007 para o terceiro trimestre de 2008. Em 2007 foram registradas 59,14 ocorrências para cada grupo de 100 mil habitantes, enquanto em 2008, no mesmo período, registraram-se 45,07 ocorrências em média.

A partir do apresentado no Gráfico 11 e na Tabela 11 é possível observar que o registro de Roubos e Roubos à Mão Armada decresceu em 21,88% do terceiro trimestre de 2006 para o equivalente em 2007 e em 23,79% do terceiro trimestre de 2007 para o de 2008.

GRÁFICO 11
TAXA DE ROUBOS POR 100 MIL HABITANTES
MUNICÍPIOS DA RMBH



Dados Básicos: Armazém de dados de Ocorrências da Polícia Militar de Minas Gerais (PMMG)

Elaboração: Fundação João Pinheiro (FJP) - Núcleo de Estudos em Segurança Pública (NESP)

TABELA 11
NÚMERO DE ROUBOS REGISTRADOS PELA PMMG
MUNICÍPIOS DA RMBH

	Jan	Fev	Mar	Abr	Mai	Jun	Jul	Ago	Set	Out	Nov	Dez
2006	3.664	3.677	4.125	3.913	3.744	3.127	3.242	3.474	3.337	3.465	3.212	3.157
2007	2.984	2.899	3.650	3.506	3.773	3.181	3.027	3.197	2.828	2.987	2.863	2.685
2008	2.942	2.834	3.182	3.003	2.791	2.543	2.433	2.422	2.184			

Dados Básicos: Armazém de dados de Ocorrências da Polícia Militar de Minas Gerais (PMMG)

Elaboração: Fundação João Pinheiro (FJP) - Núcleo de Estudos em Segurança Pública (NESP)

4. Criminalidade Violenta nos Municípios com mais de 250 mil habitantes

4.1 Belo Horizonte

Para o município de Belo Horizonte as taxas trimestrais médias apontam para redução dos três tipos de ocorrências consideradas: Crimes Violentos, Homicídios e Crimes Violentos contra o Patrimônio.

No caso dos Crimes Violentos a redução foi de 24,68%, de um patamar de 90,22 ocorrências por 100 mil habitantes no terceiro trimestre de 2007, para 67,96 ocorrências por 100 mil habitantes no terceiro trimestre de 2008. A queda é ainda maior, de 31,26%, quando se compara o terceiro trimestre de 2008 ao terceiro trimestre de 2006, no qual se registrou, em média, 98,86 ocorrências, conforme se observa no Gráfico 12 e Tabela 12.

O Gráfico 13 apresenta o comportamento relativo às ocorrências de Homicídios. No terceiro trimestre de 2007 foram registradas 2,97 ocorrências para cada 100 mil habitantes, sendo que para o correspondente período em 2008 registrou-se taxa média de 2,43 ocorrências por 100 mil habitantes, de tal modo que essa mudança representa uma diminuição de 18,43% para o período analisado

As ocorrências de Crimes Contra o Patrimônio, para o município de Belo Horizonte, alcançaram um patamar de 62,38 ocorrências no terceiro trimestre de 2008, abaixo do nível registrado no mesmo período de 2007, da ordem de 81,80 ocorrências em média. A redução foi, portanto, de 23,75%, conforme podemos acompanhar no Gráfico 14.

GRÁFICO 12 - TAXA DE CRIMES VIOLENTOS POR 100 MIL HABITANTES-BELO HORIZONTE

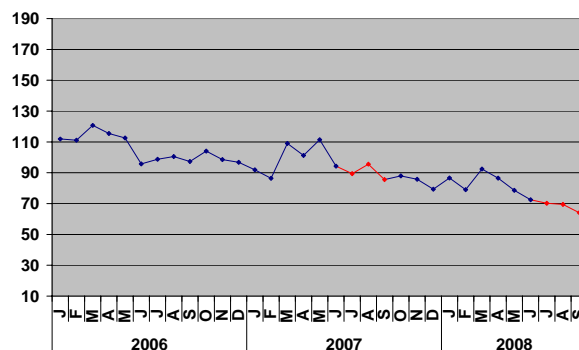


GRÁFICO 13 - TAXA DE HOMICÍDIOS POR 100 MIL HABITANTES-BELO HORIZONTE

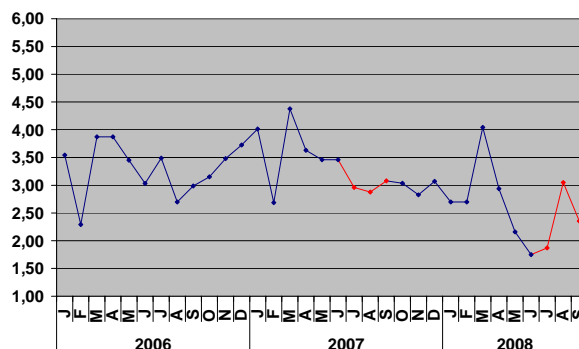


GRÁFICO 14 - TAXA DE ROUBOS POR 100 MIL HABITANTES-BELO HORIZONTE

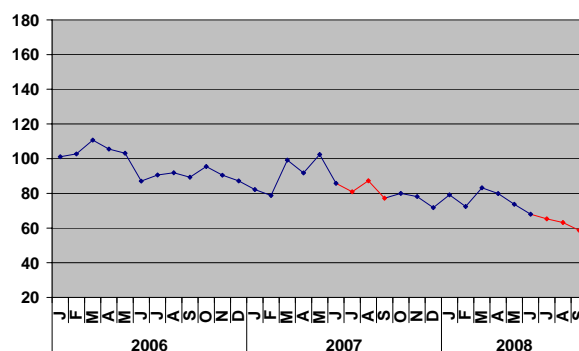


TABELA 12 - NÚMERO DE CRIMES VIOLENTOS REGISTRADOS EM BELO HORIZONTE

	Jan	Fev	Mar	Abr	Mai	Jun	Jul	Ago	Set	Out	Nov	Dez
2006	2.683	2.667	2.899	2.774	2.707	2.303	2.378	2.422	2.346	2.510	2.379	2.337
2007	2.223	2.092	2.641	2.456	2.703	2.291	2.175	2.326	2.085	2.144	2.093	1.938
2008	2.116	1.933	2.265	2.120	1.929	1.781	1.726	1.711	1.579			

Dados Básicos: Armazém de dados de Ocorrências da Polícia Militar de Minas Gerais (PMMG) e Divisão de Crimes Contra a Vida da Polícia Civil de Minas Gerais (DCCV-PCMG)

Elaboração: Fundação João Pinheiro (FJP) - Núcleo de Estudos em Segurança Pública (NESP)

4.2 Betim

Os indicadores do município de Betim apontam para redução nas taxas médias analisadas de Crimes Violentos e Roubos, no comparativo entre o terceiro trimestre de 2007 e 2008, mas não para Homicídios.

No caso do somatório de Crimes Violentos foi observada uma redução de 24,12% nas taxas trimestrais médias, de um patamar de 52,78 ocorrências por 100 mil habitantes nos meses de julho, agosto e setembro de 2007, para 40,05 nos mesmos meses de 2008, como podemos acompanhar no Gráfico 15.

No caso dos registros de Homicídios foi observado um aumento de 51,95% nas taxas médias. Isto porque no terceiro trimestre de 2007 foi registrada a média de 2,96 ocorrências de Homicídio por 100 mil habitantes, enquanto que em 2008 foi registrada média de 4,50 ocorrências por 100 mil habitantes. O Gráfico 16 apresenta a evolução da taxa de Homicídios para os últimos três anos, enquanto a Tabela 13 apresenta a quantidade de ocorrências desta natureza registradas mensalmente em Betim.

Por outro lado, o comportamento da taxa de Roubos é semelhante ao observado para Crimes Violentos, com a observação de uma queda de 26,24% na comparação entre os meses de julho, agosto e setembro de 2007 na comparação com o mesmo período em 2008. Quando a comparação é entre o terceiro trimestre de 2006 e de 2008, então a queda é da ordem de 37,59%, conforme podemos ver no Gráfico 17.

GRÁFICO 15 - TAXA DE CRIMES VIOLENTOS POR 100 MIL HABITANTES - BETIM

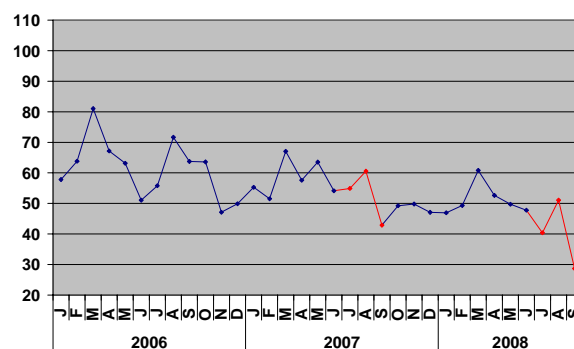


GRÁFICO 16 - TAXA DE HOMICÍDIOS POR 100 MIL HABITANTES - BETIM

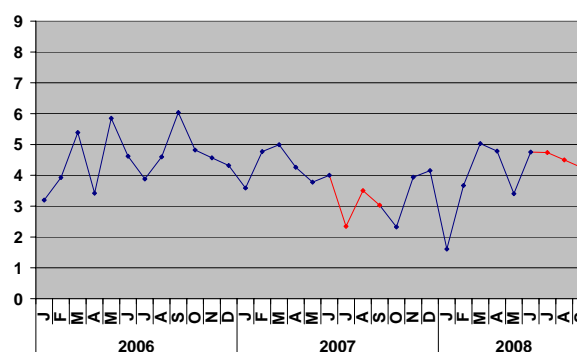


GRÁFICO 17 - TAXA DE ROUBOS POR 100 MIL HABITANTES - BETIM

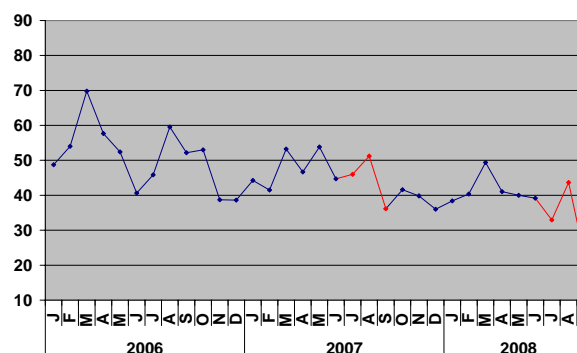


TABELA 13 - NÚMERO DE HOMICÍDIOS REGISTRADOS PELA PMMG EM BETIM

	Jan	Fev	Mar	Abr	Mai	Jun	Jul	Ago	Set	Out	Nov	Dez
2006	13	16	22	14	24	19	16	19	25	20	19	18
2007	15	20	21	18	16	17	10	15	13	10	17	18
2008	7	16	22	21	15	21	21	20	19			

Dados Básicos: Armazém de dados de Ocorrências da Polícia Militar de Minas Gerais (PMMG)
Elaboração: Fundação João Pinheiro (FJP) - Núcleo de Estudos em Segurança Pública (NESP)

4.3 Contagem

Já para o município de Contagem observou-se diminuição dos níveis das três taxas analisadas, na comparação entre os terceiros trimestres de 2007 e de 2008.

No terceiro trimestre de 2008 a taxa média de Crimes Violentos sofreu uma queda de 20,08%, se comparada ao mesmo período de 2007. Essa variação corresponde à passagem do patamar médio de 93,86 ocorrências por 100 mil habitantes, registradas em 2007, para 75,02 ocorrências por 100 mil habitantes em 2008, conforme se observa no [Gráfico 18](#).

No caso de Homicídios, a diminuição é da ordem de 27,60% nas taxas médias registradas entre julho e setembro de 2007 na comparação com o mesmo período de 2008. Assim, no terceiro trimestre de 2007 foi registrada taxa média de 3,08 ocorrências por 100 mil habitantes, enquanto que em 2008 esta taxa trimestral média atingiu 2,23 ocorrências por 100 mil habitantes, como podemos acompanhar pelo [Gráfico 19](#). Nos últimos três anos, conforme vemos no gráfico e na [Tabela 14](#), a taxa trimestral média movimentou-se entre o intervalo de 1,91 (em julho de 2008) e 5,55 (em março de 2007) ocorrências por 100 mil habitantes.

Com relação aos Roubos, o terceiro trimestre de 2008 delineou um decréscimo de 18,26% nas taxas médias desta modalidade delituosa, em comparação com o terceiro trimestre de 2007, como exposto no [Gráfico 20](#). Em 2007 registrou-se 85,22 ocorrências registradas por 100 mil habitantes, enquanto que em 2008 foram registradas 69,66 ocorrências de Crimes Violentos contra o Patrimônio.

GRÁFICO 18 - TAXA DE CRIMES VIOLENTOS POR 100 MIL HABITANTES - CONTAGEM

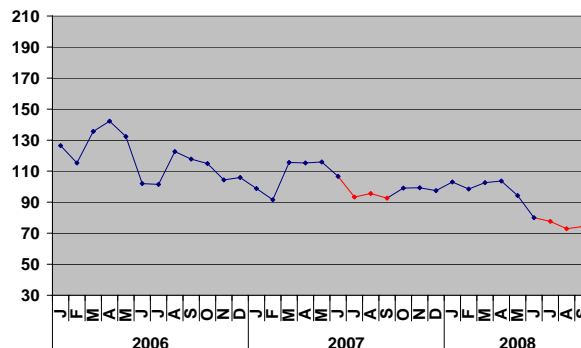


GRÁFICO 19 - TAXA DE HOMICÍDIOS POR 100 MIL HABITANTES - CONTAGEM

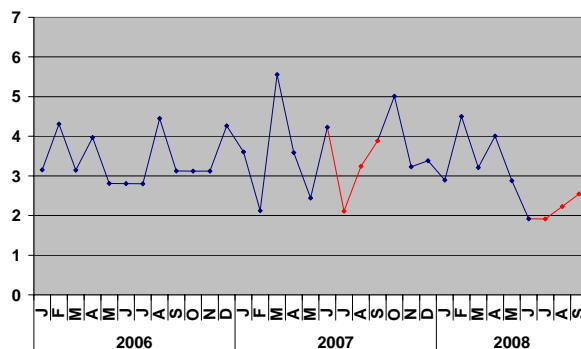


GRÁFICO 20 - TAXA DE ROUBOS POR 100 MIL HABITANTES - CONTAGEM

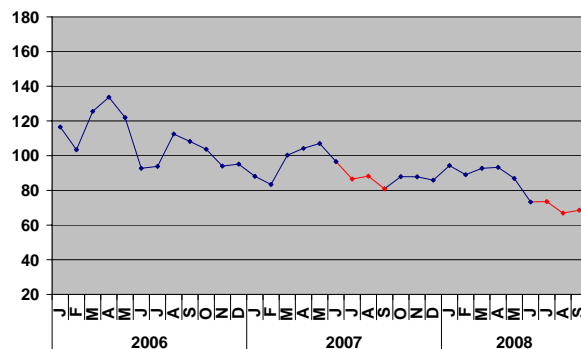


TABELA 14 - NÚMERO DE HOMICÍDIOS REGISTRADOS PELA PMMG EM CONTAGEM

	Jan	Fev	Mar	Abr	Mai	Jun	Jul	Ago	Set	Out	Nov	Dez
2006	19	26	19	24	17	17	17	27	19	19	19	26
2007	22	13	34	22	15	26	13	20	24	31	20	21
2008	18	28	20	25	18	12	12	14	16			

4.4 Governador Valadares

No caso do município de Governador Valadares, foi observada uma queda percentual significativa para os registros de ocorrências de Homicídios, uma pequena diminuição da taxa trimestral para Crimes Violentos e um relativo aumento no caso das ocorrências de Roubos.

Para os Crimes Violentos percebeu-se uma redução de 3,65% na taxa trimestral média referente aos meses de julho, agosto e setembro de 2007 na comparação com o mesmo período de 2008. A mudança é de um patamar de 61,98 ocorrências por 100 mil habitantes no ano anterior para 59,72 ocorrências registradas no terceiro trimestre de 2008. O Gráfico 21 apresenta este desenvolvimento.

A taxa trimestral para Homicídios, por sua vez, teve uma redução de 43,77% do observado no terceiro trimestre de 2007 para o registrado no terceiro trimestre de 2008. Isto porque foram registradas, em média, 3,82 ocorrências de Homicídio por 100 mil habitantes para o primeiro período considerado, contra 2,15 ocorrências por 100 mil habitantes para o segundo. O Gráfico 22 e a Tabela 15 apresentam este comportamento.

No caso das ocorrências de Roubo, aponta-se para a estabilidade, com um pequeno aumento de 0,42% na taxa trimestral média de registros de ocorrências. No terceiro trimestre de 2007 foram registradas 52,18 ocorrências por 100 mil habitantes, enquanto que para o mesmos meses em 2008 foram registradas 52,40 ocorrências em média para cada grupo de 100 mil habitantes, conforme se observa no Gráfico 23.

GRÁFICO 21 - TAXA DE CRIMES VIOLENTOS POR 100 MIL HABITANTES - GOVERNADOR VALADARES

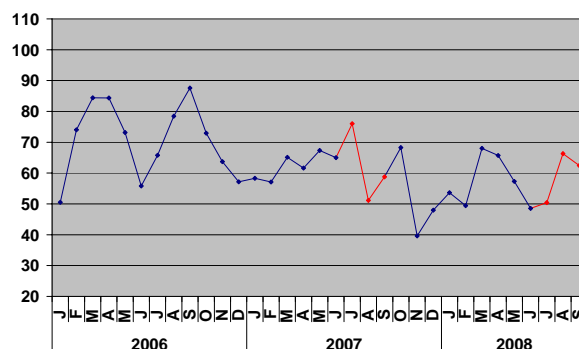


GRÁFICO 22 - TAXA DE HOMICÍDIOS POR 100 MIL HABITANTES - GOVERNADOR VALADARES

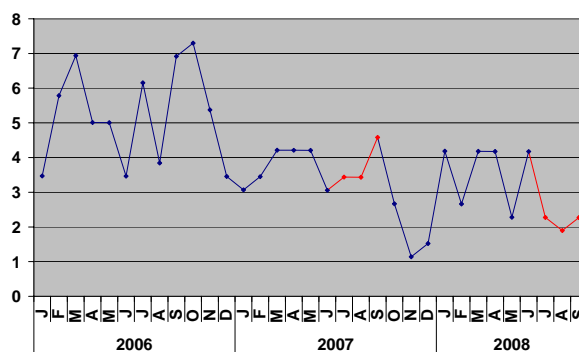


GRÁFICO 23 - TAXA DE ROUBOS POR 100 MIL HABITANTES - GOVERNADOR VALADARES

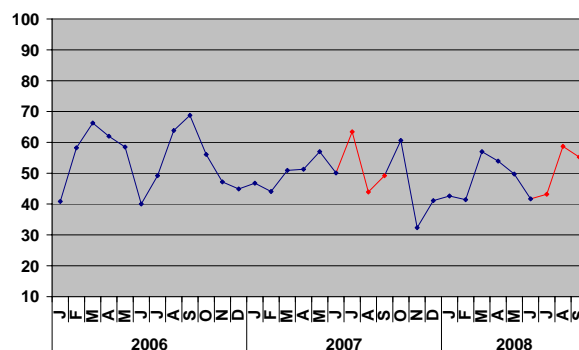


TABELA 15 - NÚMERO DE HOMICÍDIOS REGISTRADOS PELA PMMG EM GOVERNADOR VALADARES

	Jan	Fev	Mar	Abr	Mai	Jun	Jul	Ago	Set	Out	Nov	Dez
2006	9	15	18	13	13	9	16	10	18	19	14	9
2007	8	9	11	11	11	8	9	9	12	7	3	4
2008	11	7	11	11	6	11	6	5	6			

Dados Básicos: Armazém de dados de Ocorrências da Polícia Militar de Minas Gerais (PMMG)

Elaboração: Fundação João Pinheiro (FJP) - Núcleo de Estudos em Segurança Pública (NESP)

4.5 Juiz de Fora

No caso do município de Juiz de Fora, observou-se queda acima de 15% para os três indicadores analisados nesta publicação.

O comportamento das taxas de Crimes Violentos para o município de Juiz de Fora está descrito no Gráfico 24. Como se percebe, a quantidade de ocorrências registradas deste tipo de crime tem, desde 2006, apresentado queda. Na comparação entre os meses de julho, agosto e setembro de 2007 com o mesmo período de 2008, observa-se a diminuição da taxa trimestral média em 17,34%. Neste caso, no ano de 2007, foram registradas, em média, 26,16 ocorrências por 100 mil habitantes. Já no ano de 2008 foram registradas 21,62 ocorrências por 100 mil habitantes.

Os registros para Homicídio também apresentaram queda, da ordem de 15,64%, na comparação do terceiro trimestre de 2008 em relação ao terceiro trimestre de 2007. Foi registrado, em média, 0,45 ocorrência por 100 mil habitantes no terceiro trimestre de 2007, enquanto que no mesmo período em 2008 este índice foi de 0,38 ocorrência registrada. O Gráfico 25 e a Tabela 16 oferecem os dados aqui descritos.

Para Crimes contra o Patrimônio houve diminuição da taxa trimestral média em 17,94% em Juiz de Fora. Nos meses de julho a setembro de 2007 registraram-se 23,66 ocorrências por 100 mil habitantes. Em 2008 foram 19,42 ocorrências registradas, em média, conforme se observa no Gráfico 26.

GRÁFICO 24 - TAXA DE CRIMES VIOLENTOS POR 100 MIL HABITANTES - JUIZ DE FORA

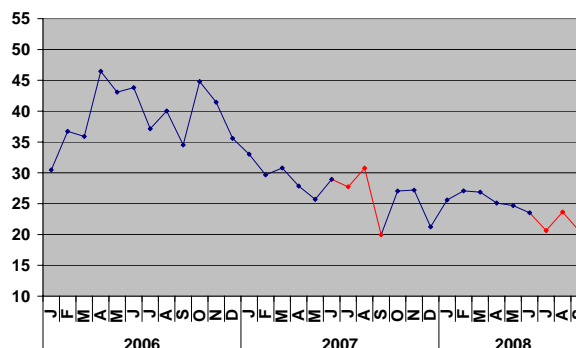


GRÁFICO 25 - TAXA DE HOMICÍDIOS POR 100 MIL HABITANTES - JUIZ DE FORA

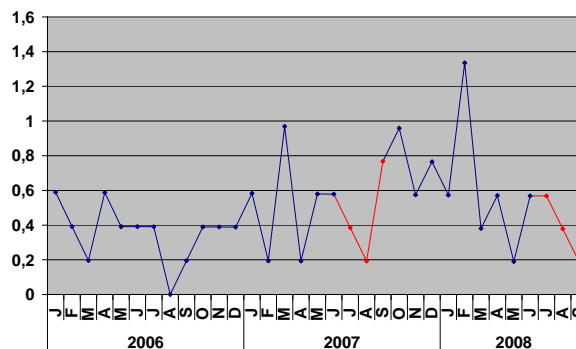


GRÁFICO 26 - TAXA DE ROUBOS POR 100 MIL HABITANTES - JUIZ DE FORA

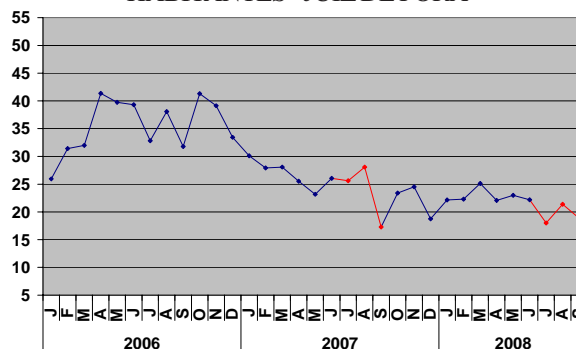


TABELA 16 - NÚMERO DE HOMICÍDIOS REGISTRADOS PELA PMMG EM JUIZ DE FORA

	Jan	Fev	Mar	Abr	Mai	Jun	Jul	Ago	Set	Out	Nov	Dez
2006	3	2	1	3	2	2	2	0	1	2	2	2
2007	3	1	5	1	3	3	2	1	4	5	3	4
2008	3	7	2	3	1	3	3	2	1			

Dados Básicos: Armazém de dados de Ocorrências da Polícia Militar de Minas Gerais (PMMG)

Elaboração: Fundação João Pinheiro (FJP) - Núcleo de Estudos em Segurança Pública (NESP)

4.6 Montes Claros

O município de Montes Claros também apresentou diminuição nas três taxas observadas, Crimes Violentos, Homicídio e Roubo.

Para os Crimes Violentos a diminuição observada no terceiro trimestre de 2007 na comparação com o mesmo período de 2008 foi de 45,18%. Neste caso, deixou-se o nível de 73,35 ocorrências por 100 mil habitantes em 2007 para se alcançar o patamar de 40,21 ocorrências no terceiro trimestre de 2008, como exposto no [Gráfico 27](#) e [Tabela 17](#).

No caso dos Homicídios registrou-se uma queda de 14,20% nas taxas médias, na comparação entre julho, agosto e setembro de 2007 e de 2008. No terceiro trimestre de 2007 registrou-se 1,49 ocorrências por 100 mil habitantes, em média, como observamos no [Gráfico 28](#). Por outro lado, em 2008, registrou-se 1,28 ocorrências, em média, para cada 100 mil habitantes.

O comportamento da taxa de Roubos é análogo ao de Crimes Violentos, mas em diferentes níveis. A taxa trimestral média teve queda de 46,01% na relação entre os meses de julho, agosto e setembro de 2007 com o mesmo período de 2008. O [Gráfico 29](#) apresenta a variação, de uma média de 69,07 ocorrências por 100 mil habitantes em 2007 para uma média de 37,29 registros em 2008.

GRÁFICO 27 - TAXA DE CRIMES VIOLENTOS POR 100 MIL HABITANTES - MONTES CLAROS

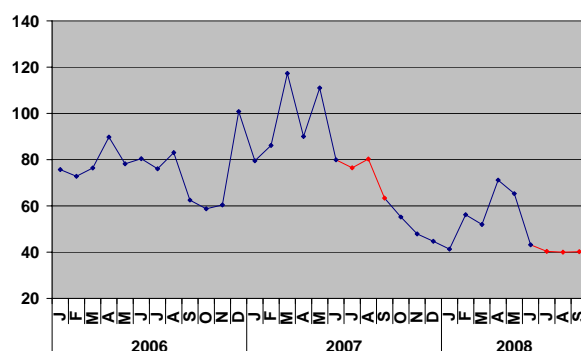


GRÁFICO 28 - TAXA DE HOMICÍDIOS POR 100 MIL HABITANTES - MONTES CLAROS

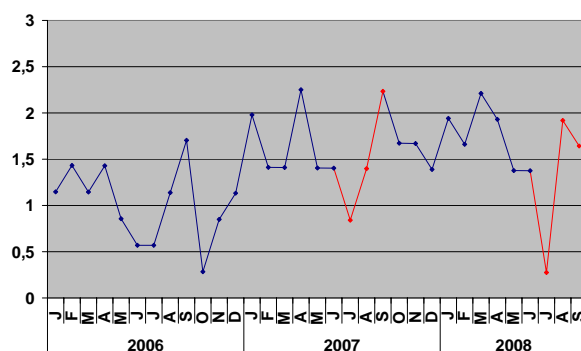


GRÁFICO 29 - TAXA DE ROUBOS POR 100 MIL HABITANTES - MONTES CLAROS

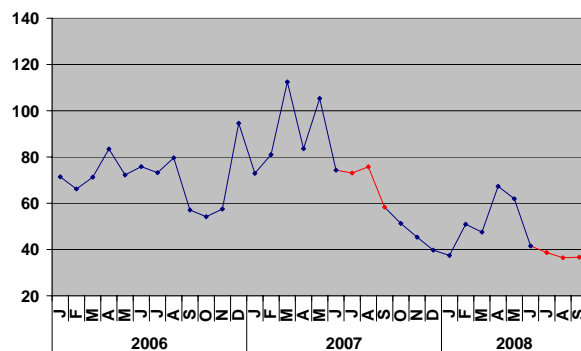


TABELA 17 - NÚMERO DE CRIMES VIOLENTOS REGISTRADOS PELA PMMG EM MONTES CLAROS

	Jan	Fev	Mar	Abr	Mai	Jun	Jul	Ago	Set	Out	Nov	Dez
2006	264	254	267	314	274	282	267	292	220	207	213	356
2007	281	305	416	320	395	285	273	287	227	198	172	161
2008	149	203	188	258	237	157	147	146	147			

Dados Básicos: Armazém de dados de Ocorrências da Polícia Militar de Minas Gerais (PMMG)

Elaboração: Fundação João Pinheiro (FJP) - Núcleo de Estudos em Segurança Pública (NESP)

4.7 Ribeirão das Neves

Já para o caso do município de Ribeirão das Neves os registros da Polícia Militar de Minas Gerais apontam para a diminuição do número de ocorrências para Crimes Violentos, Homicídios e Crimes Violentos contra o Patrimônio, na comparação entre os meses de julho a setembro de 2007 e de 2008.

O Gráfico 30 demonstra a queda, em 50,54%, nas taxas trimestrais médias de Crimes Violentos, deixando o patamar de 29,14 ocorrências registradas em média no terceiro trimestre de 2007 e alcançando o patamar de 14,41 ocorrências em média no terceiro trimestre de 2008, para cada grupo de 100 mil habitantes.

Para os Homicídios foram registradas 4,33 ocorrências por 100 mil habitantes, em média, no terceiro trimestre de 2007 em comparação com o terceiro trimestre de 2008, onde, por sua vez, foram registradas 2,09 ocorrências em média para cada grupo de 100 mil habitantes, representando uma queda de 51,83% da taxa trimestral média. O Gráfico 31 e a Tabela 18 apresentam estas informações.

Para os Roubos a queda da taxa trimestral média foi de 47,89%. Em 2007, no terceiro trimestre, foram registradas 19,29 ocorrências por grupo de 100 mil habitantes. Em 2008, para cada grupo de 100 mil habitantes, foram 10,05 ocorrências registradas. A redução, descrita no Gráfico 32, é semelhante à observada para Crimes Violentos.

GRÁFICO 30 - TAXA DE CRIMES VIOLENTOS POR 100 MIL HABITANTES - RIBEIRÃO DAS NEVES

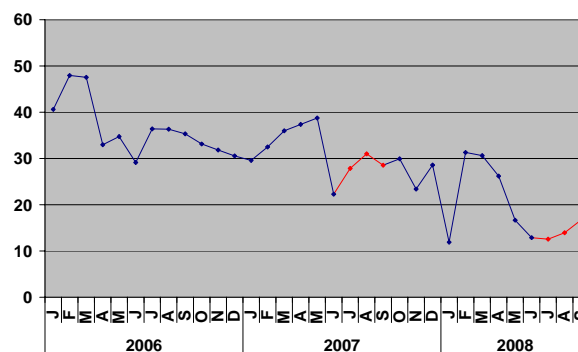


GRÁFICO 31 - TAXA DE HOMICÍDIOS POR 100 MIL HABITANTES - RIBEIRÃO DAS NEVES

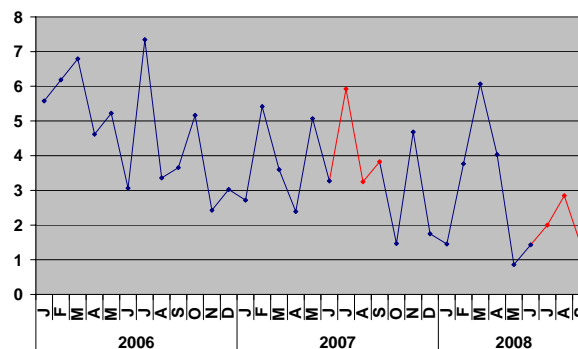


GRÁFICO 32 - TAXA DE ROUBOS POR 100 MIL HABITANTES - RIBEIRÃO DAS NEVES

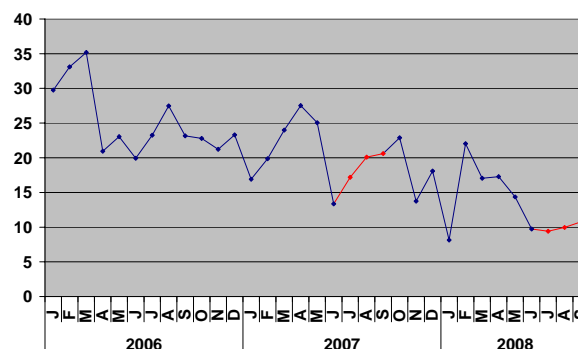


TABELA 18 - NÚMERO DE HOMICÍDIOS REGISTRADOS PELA PMMG EM RIBEIRÃO DAS NEVES

	Jan	Fev	Mar	Abr	Mai	Jun	Jul	Ago	Set	Out	Nov	Dez
2006	18	20	22	15	17	10	24	11	12	17	8	10
2007	9	18	12	8	17	11	20	11	13	5	16	6
2008	5	13	21	14	3	5	7	10	5			

Dados Básicos: Armazém de dados de Ocorrências da Polícia Militar de Minas Gerais (PMMG)

Elaboração: Fundação João Pinheiro (FJP) - Núcleo de Estudos em Segurança Pública (NESP)

4.8 Uberaba

No município de Uberaba houve redução nas taxas médias de Crimes Violentos e de Roubos, mas aumento da taxa relacionada a Homicídios.

As taxas médias de Crimes Violentos apontam para uma queda de 31,94%, na comparação entre o terceiro trimestre de 2007 e o período equivalente em 2008. Entre julho e setembro de 2007 observou-se taxa média de 82,41 ocorrências de crimes violentos para cada 100 mil habitantes, enquanto que, no mesmo período de 2008, este índice atingiu 56,09 ocorrências por 100 mil habitantes. Estes valores estão descritos na [Tabela 19](#) e apresentados no [Gráfico 33](#).

Os crimes de Homicídio, por outro lado, quando comparamos os meses de julho, agosto e setembro de 2007 com os de 2008, sofreram um aumento da taxa trimestral média, conforme podemos observar no [Gráfico 34](#). Nos três meses destacados, em 2007, o registro mensal médio alcançou o patamar de 1,03 ocorrência a cada 100 mil habitantes. Para o mesmo período em 2008, o patamar foi elevado para 1,12 ocorrência a cada 100 mil habitantes. Essa mudança representa um aumento da ordem de 9,09%.

Ao tratarmos das ocorrências de Roubo observa-se a mesma tendência de queda apontada anteriormente para os Crimes Violentos. A variação, da ordem de 32,59%, exposta no [Gráfico 35](#), ocorre em virtude da diminuição de 77,38 para 52,17 ocorrências de Roubo por 100 mil habitantes, do terceiro trimestre de 2007 para o terceiro trimestre de 2008.

GRÁFICO 33 - TAXA DE CRIMES VIOLENTOS POR 100 MIL HABITANTES - UBERABA

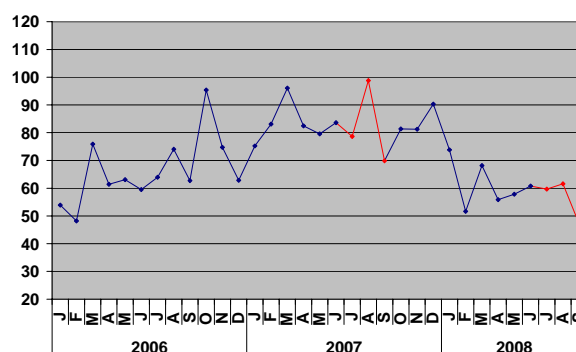


GRÁFICO 34 - TAXA DE HOMICÍDIOS POR 100 MIL HABITANTES - UBERABA

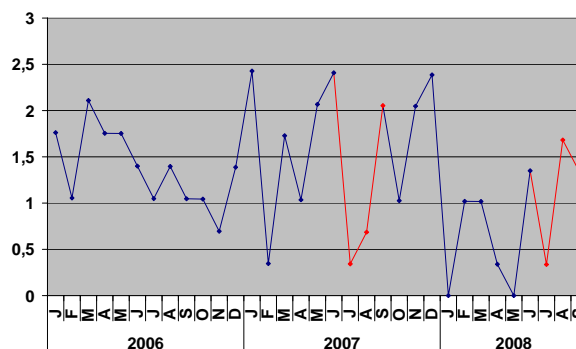


GRÁFICO 35 - TAXA DE ROUBOS POR 100 MIL HABITANTES - UBERABA

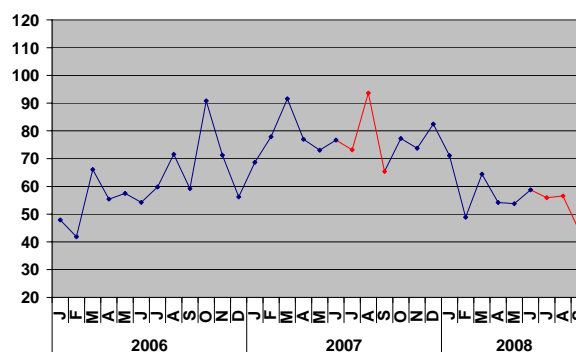


TABELA 19 - NÚMERO DE CRIMES VIOLENTOS REGISTRADOS PELA PMMG EM UBERABA

	Jan	Fev	Mar	Abr	Mai	Jun	Jul	Ago	Set	Out	Nov	Dez
2006	153	137	216	175	180	170	183	212	180	274	215	181
2007	217	240	278	239	231	243	229	288	204	238	238	265
2008	217	152	201	165	171	180	177	183	140			

Dados Básicos: Armazém de dados de Ocorrências da Polícia Militar de Minas Gerais (PMMG)

Elaboração: Fundação João Pinheiro (FJP) - Núcleo de Estudos em Segurança Pública (NESP)

4.9 Uberlândia

O município de Uberlândia tem observado uma experiência continuada de queda da criminalidade violenta, de acordo com as ocorrências registradas pela Polícia Militar de Minas Gerais.

Do terceiro trimestre de 2007 para o terceiro trimestre de 2008 a taxa trimestral média relacionada à Criminalidade Violenta teve redução de 31,54%. De uma taxa média de 78,29 ocorrências por 100 mil habitantes, observada em 2007, encaminhou-se para uma taxa média de 53,59 ocorrências por 100 mil habitantes, observada em 2008, conforme podemos acompanhar no [Gráfico 36](#) e na [Tabela 20](#). A redução, se compararmos o terceiro trimestre de 2006 com o de 2008, é de 46,76%, pois em 2006 a taxa média era de 100,67 ocorrências por 100 mil habitantes.

Para os Homicídios observamos um aumento de 2,76% da taxa trimestral média. No terceiro trimestre de 2007 houve, em média, registro de 0,97 ocorrência por 100 mil habitantes. No terceiro trimestre de 2008, por sua vez, houve, em média, registro de 0,99 ocorrência por 100 mil habitantes. Este comportamento é apresentado no [Gráfico 37](#) e corresponde a um patamar de estabilidade.

Para as ocorrências de Roubo observa-se queda significativa nas taxas médias, da ordem de 32,59% entre o terceiro trimestre de 2007 e o terceiro de 2008. De um patamar de 74,15 ocorrências por 100 mil habitantes, registrado naquele período, atingiu-se o patamar de 49,99 ocorrências por 100 mil habitantes no terceiro trimestre de 2008, como publicado no [Gráfico 38](#).

GRÁFICO 36 - TAXA DE CRIMES VIOLENTOS POR 100 MIL HABITANTES - UBERLÂNDIA

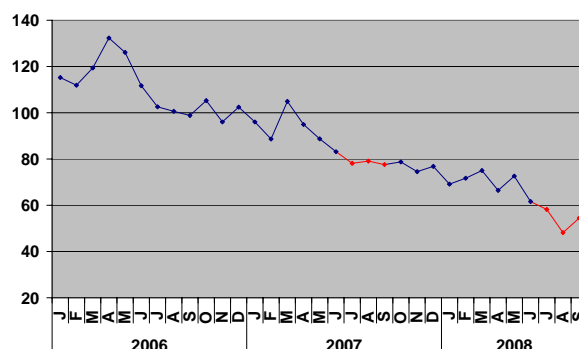


GRÁFICO 37 - TAXA DE HOMICÍDIOS POR 100 MIL HABITANTES - UBERLÂNDIA

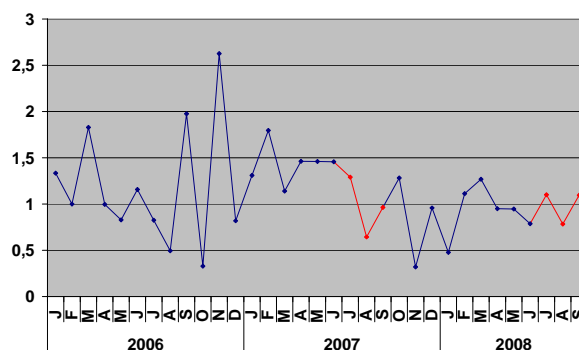


GRÁFICO 38 - TAXA DE ROUBOS POR 100 MIL HABITANTES - UBERLÂNDIA

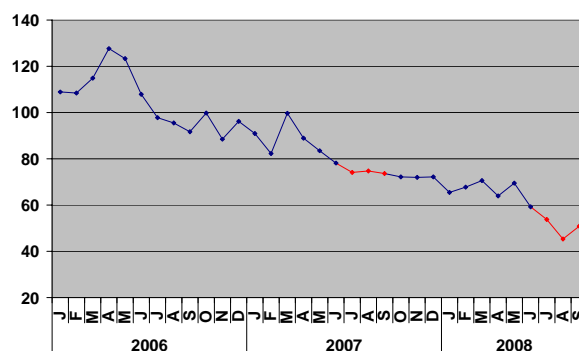


TABELA 20 - NÚMERO DE CRIMES VIOLENTOS REGISTRADOS PELA PMMG EM UBERLÂNDIA

	Jan	Fev	Mar	Abr	Mai	Jun	Jul	Ago	Set	Out	Nov	Dez
2006	691	672	718	797	761	675	621	610	600	640	585	625
2007	587	543	644	584	547	514	484	491	483	491	466	481
2008	434	451	473	420	460	391	370	307	348			

Dados Básicos: Armazém de dados de Ocorrências da Polícia Militar de Minas Gerais (PMMG)

Elaboração: Fundação João Pinheiro (FJP) - Núcleo de Estudos em Segurança Pública (NESP)

5. Resumo dos Indicadores Apresentados

Área de Abrangência da Análise	RESULTADO em relação ao 3º Trimestre 2007 (Taxa mensal média por 100 mil habitantes)			RESULTADO em relação ao 3º Trimestre 2006 (Taxa mensal média por 100 mil habitantes)		
	Crimes Violentos	Homicídio	Roubos	Crimes Violentos	Homicídio	Roubos
Minas Gerais	queda de 24,77%	queda de 7,79%	queda de 25,12%	queda de 29,75%	queda de 13,19%	queda de 30,35%
Municípios com mais de 100 mil habitantes	queda de 25,71%	queda de 12,84%	queda de 25,24%	queda de 34,89%	queda de 20,7%	queda de 34,75%
RMBH	queda de 24,51%	queda de 10,95%	queda de 23,79%	queda de 32,99%	queda de 21,01%	queda de 32,59%
Belo Horizonte	queda de 24,68%	queda de 18,43%	queda de 23,74%	queda de 31,26%	queda de 20,69%	queda de 31,14%
Betim	queda de 24,12%	aumento de 51,95%	queda de 26,24%	queda de 37,16%	queda de 7,03%	queda de 37,59%
Contagem	queda de 20,08%	queda de 27,6%	queda de 18,26%	queda de 34,2%	queda de 35,53%	queda de 33,56%
Governador Valadares	queda de 3,65%	queda de 43,77%	aumento de 0,42%	queda de 22,71%	queda de 61,93%	queda de 13,55%
Juiz de Fora	queda de 17,34%	queda de 15,64%	queda de 17,94%	queda de 41,91%	aumento de 93,78%	queda de 43,27%
Montes Claros	queda de 45,18%	queda de 14,2%	queda de 46,01%	queda de 45,57%	aumento de 12,41%	queda de 46,73%
Ribeirão das Neves	queda de 50,54%	queda de 51,83%	queda de 47,89%	queda de 59,99%	queda de 56,38%	queda de 59,18%
Uberaba	queda de 31,94%	aumento de 9,09%	queda de 32,59%	queda de 16,15%	queda de 3,63%	queda de 17,88%
Uberlândia	queda de 31,54%	aumento de 2,76%	queda de 32,59%	queda de 46,76%	queda de 9,6%	queda de 47,38%

6. Definições Metodológicas

Os dados que subsidiam as análises disponibilizadas nesta publicação são oriundos de sistemas de informações corporativos que pertencem às organizações do Sistema de Defesa Social do Estado de Minas Gerais. A Fundação João Pinheiro não tem acesso aos dados primários ou às rotinas de produção ou registro destes dados e, portanto, não pode responsabilizar-se pela sua factibilidade.

CRIMES VIOLENTOS: Ocorrências classificadas como Homicídio, Homicídio Tentado, Estupro, Roubo e Roubo a Mão Armada, segundo a caracterização determinada pelo Código Penal Brasileiro.

ROUBOS: Ocorrências classificadas como Roubo e Roubo a Mão Armada, segundo a caracterização determinada pelo Código Penal Brasileiro.

ROUBOS CONSUMADOS À RESIDÊNCIA: Ocorrências de roubos e roubos a mão armada à residência urbana, prédio de habitação coletiva, residência rural, sítio ou chácara.

TAXAS: Taxas são medidas estatísticas idealizadas para representar mudanças associadas ao comportamento de uma determinada variável durante um determinado período de tempo. A composição da taxa de um determinado crime é um produto do número de ocorrências registradas, multiplicado por uma constante (neste caso, 100.000), dividido pela população da área representada na variável. Assim, para efeito de exemplo, a taxa de crimes violentos em Minas Gerais no ano de 2003 será:

$$\frac{\text{N}^\circ \text{ de Ocorrências} \times 100.000}{\text{População de Minas Gerais no ano de 2003}}$$

MUNICÍPIOS DA RMBH: Baldim, Belo Horizonte, Betim, Brumadinho, Caeté, Capim Branco, Confins, Contagem, Esmeraldas, Florestal, Ibirité, Igarapé, Itaguara, Itatiaiuçu, Jaboticatubas, Nova União, Juatuba, Lagoa Santa, Mário Campos, Mateus Leme, Matozinhos, Nova Lima, Pedro Leopoldo, Raposos, Ribeirão das Neves, Rio Acima, Rio Manso, Sabará, Santa Luzia, São Joaquim de Bicas, São José da Lapa, Sarzedo, Taquaraçu de Minas, Vespasiano.

FURTOS CONSUMADOS À RESIDÊNCIA: Ocorrências de furtos e arrombamentos a residência urbana, prédio de habitação coletiva, residência rural, sítio ou chácara.

FURTOS CONSUMADOS À ESTABELECIMENTO COMERCIAL: Ocorrências de furtos e arrombamentos a estabelecimento comercial, bancário/valores, empresa de ônibus coletivo, joalheria, drogaria, farmácia, padaria, supermercado, mercearia, garagem de ônibus coletivo, depósitos em geral e prédio comercial.

DADOS POPULACIONAIS: O cálculo das populações mensais foi definido a partir do cálculo das taxas de crescimento da população dos municípios e do Estado de Minas Gerais a partir dos dados básicos dos Censos Demográficos do IBGE.

MUNICÍPIOS COM POPULAÇÃO MAIOR QUE 100 MIL HABITANTES: Definidos a partir da população estimada para o ano de 2007. Englobam: Araguari, Barbacena, Belo Horizonte, Betim, Conselheiro Lafaiete, Contagem, Coronel Fabriciano, Divinópolis, Governador Valadares, Ibirité, Ipatinga, Itabira, Juiz de Fora, Montes Claros, Muriaé, Passos, Patos de Minas, Poços de Caldas, Pouso Alegre, Ribeirão das Neves, Sabará, Santa Luzia, Sete Lagoas, Teófilo Otoni, Ubá, Uberaba, Uberlândia, Varginha e Vespasiano.

MAPAS DA CRIMINALIDADE VIOLENTA: Um grande problema associado à construção de mapas para representar diferenças entre determinados espaços geográficos (no nosso caso, municípios) no que se refere ao comportamento de uma determinada variável (criminalidade), é a escala e os intervalos a serem utilizados para determinar as classes a partir das quais poderemos agrupar municípios diferentes que possuem criminalidade parecida ou equivalente.

Neste trabalho os intervalos foram definidos através da metodologia sugerida por JENKS, G. F., & CASPALL, F. C. no seu artigo (1971) "*Error on Choropleth Maps: Definition, measurement and reduction*" publicado no *Annals of the Association of American Geographers*, N° 61, pp. 217-244, instrumentalizado através do software MapInfo, e serão mantidos, inalterados, daqui para adiante, para efeito comparativo nas análises. Os pontos de corte utilizados para a definição dos intervalos foram:

Crimes Violentos (Minas Gerais): Municípios com taxas de Crimes Violentos com valores situados entre:

- Até zero = Nenhuma Criminalidade
- De zero a Nove = Baixa Criminalidade
- De Nove a 18 = Média Criminalidade
- De 18 a 40 = Alta Criminalidade
- Acima de 40 = Muito Alta Criminalidade

Crimes Violentos contra o Patrimônio (Minas Gerais): Municípios com taxas de Crimes Violentos com valores situados entre:

- Até zero = Nenhuma Criminalidade
- De zero a Sete = Baixa Criminalidade
- De Sete a 14 = Média Criminalidade
- De 14 a 35 = Alta Criminalidade
- Acima de 35 = Muito Alta Criminalidade

Crimes Violentos contra a Pessoa (Minas Gerais): Municípios com taxas de Crimes Violentos com valores situados entre:

- Até zero = Nenhuma Criminalidade
- De zero a 4,8 = Baixa Criminalidade
- De 4,8 a 8,8 = Média Criminalidade
- De 8,8 a 16,2 = Alta Criminalidade
- Acima de 16,2 = Muito Alta Criminalidade

7. Sumário

1.Criminalidade Violenta em Minas Gerais	4
1.1 Movimento da Criminalidade Violenta em Minas Gerais	4
1.2 Homicídio e Homicídio Tentado em Minas Gerais	9
2.Criminalidade Violenta nos municípios com população superior a 100 mil habitantes	11
2.1 Movimento dos Crimes Violentos	11
2.2 Homicídio Consumado	12
2.3 Roubo	13
3.Criminalidade Violenta na RMBH	14
3.1 Movimento dos Crimes Violentos	14
3.2 Homicídio Consumado na RMBH	15
3.3 Roubos na RMBH	16
4.Criminalidade Violenta nos Municípios com mais de 250 mil habitantes	17
4.1 Belo Horizonte	17
4.2 Betim	18
4.3 Contagem	19
4.4 Governador Valadares	20
4.5 Juiz de Fora	21
4.6 Montes Claros	22
4.7 Ribeirão das Neves	23
4.8 Uberaba	24
4.9 Uberlândia	25
5.Resumo dos Indicadores Apresentados	26
6.Definições Metodológicas	27

SECRETARIA DE ESTADO DE DEFESA SOCIAL

Rua Rio de Janeiro, 471 - Centro
Belo Horizonte - MG
30160-040
Telefone: 2129-9500

FUNDAÇÃO JOÃO PINHEIRO

Alameda das Acácias, 70
São Luís - Pampulha
31275-150
Belo Horizonte - MG
Telefone: 3448-9400

Outras estatísticas e informações sobre conjuntura criminal em Minas Gerais
podem ser acessadas pela Internet na página da Fundação João Pinheiro
no endereço: www.fjp.mg.gov.br

