

*Boletim de
Informações
Criminais de
Minas Gerais*

17

Julho a Setembro de 2010
Ano 07

ISSN 1983-3741



Governador do Estado de Minas Gerais

Antonio Augusto Junho Anastasia

Secretário de Estado de Defesa Social

Moacyr Lobato de Campos Filho

Secretário Adjunto de Defesa Social

Daniel Diniz Nepomuceno

Assessor de Consolidação de Informações de Inteligência

Valéria Cristina de Oliveira

Superintendente de Integração do Sistema de Defesa Social

Geórgia Ribeiro Rocha

Comandante Geral da Polícia Militar de Minas Gerais

Cel. PM Renato Vieira de Souza

Comandante Geral do Corpo de Bombeiros Militar de Minas Gerais

Cel. BM Gilvam Almeida Sá

Chefe de Polícia Civil do Estado de Minas Gerais

Delegado Geral Marco Antônio Monteiro de Castro



Instituição pública vinculada à Secretaria de Estado de Planejamento e Gestão. Atua nas áreas de ensino e pesquisa em administração pública, avaliação de políticas públicas e na produção de indicadores estatísticos, econômicos, demográficos e sociais.

Presidente

Afonso Henriques Borges Ferreira

Diretora do Centro de Estudos de Políticas Públicas

Maria Izabel Marques do Valle

NESP - Núcleo de Estudos em Segurança Pública da Fundação João Pinheiro

Coordenadores do NESP

Eduardo Cerqueira Batitucci
Marcus Vinicius Gonçalves da Cruz

Coordenação do Projeto

Marcus Vinicius Gonçalves da Cruz

Equipe Técnica

Betânia Peixoto
Camila Xavier Camargos
Eduardo Cerqueira Batitucci
Elaine de Fátima Mello Santos
Marcus Vinicius Gonçalves da Cruz
Roberta Alves e Silva
Sérgio Luiz Félix da Silva

Elaboração dos Mapas

Priscilla de Souza da Costa Pereira

Colaboradores

CINDS - Centro Integrado de Informações de Defesa Social

Lizandro Nei Gualberto
Maj. PM Daniel Garcia Alves
Delegado Especial Rogério Evangelista
Ten-Cel. BM Matuzail Martins da Cruz

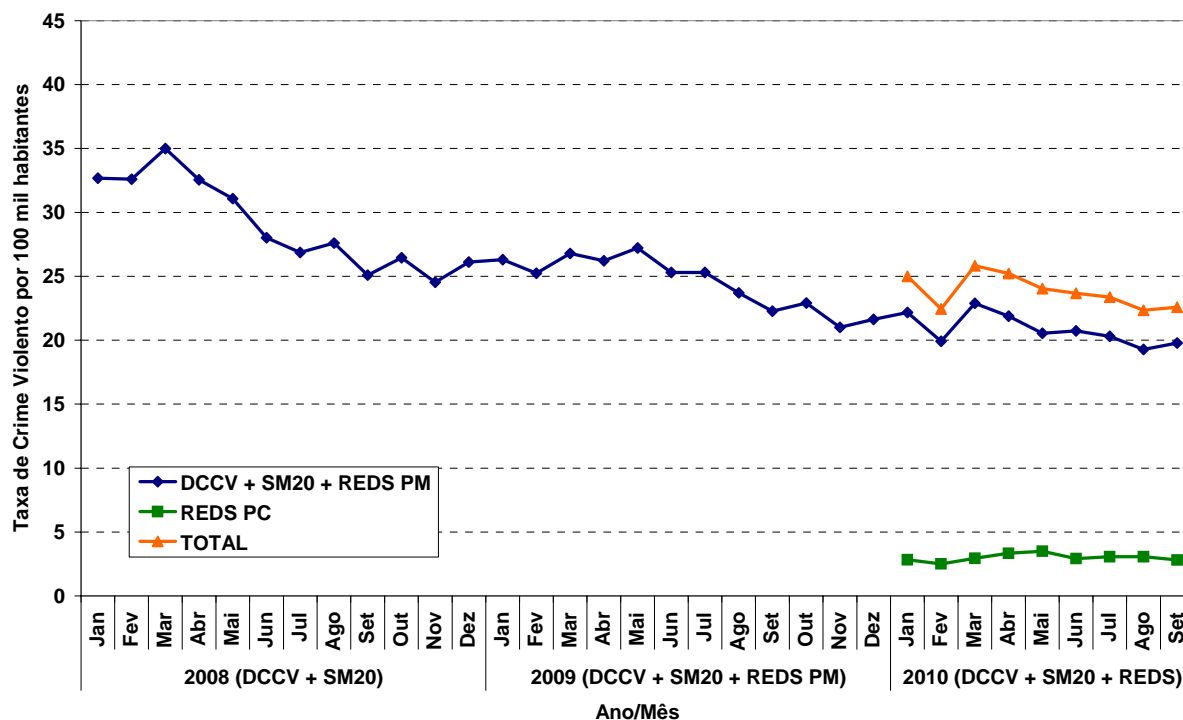
1. CRIMINALIDADE VIOLENTA EM MINAS GERAIS

1.1 Evolução Temporal da Criminalidade Violenta em Minas Gerais

A evolução temporal da Criminalidade Violenta em Minas Gerais evidencia a tendência decrescente das taxas desde o ano de 2004, conforme publicações anteriores. A taxa média trimestral do Crime Violento no estado reduziu em aproximadamente 16,70% na comparação entre os terceiros trimestres de 2009 e 2010. No terceiro trimestre de 2009, a Polícia Militar de Minas Gerais (PMMG) registrou a média mensal de 23,75 ocor-

rências por 100 mil habitantes e, no período equivalente de 2010, a média mensal de 19,80 ocorrências por 100 mil habitantes. A evolução temporal da taxa média mensal do Crime Violento pode ser vista no [Gráfico 1](#) e o número de ocorrências registradas no período estudado na [Tabela 1](#). A Polícia Civil de Minas Gerais (PCMG), por sua vez, registrou a média mensal de 3 ocorrências por 100 mil habitantes no terceiro trimestre de 2010.

GRÁFICO 1
TAXA DE CRIME VIOLENTO POR 100 MIL HABITANTES
MINAS GERAIS



Dados Básicos: Divisão de Crimes Contra a Vida (DCCV-PCMG); SM20 (PMMG); REDS (PCMG-PMMG).
Centro Integrado de Informações de Defesa Social / Secretaria de Estado de Defesa Social (CINDS/SEDS)
Elaboração: Núcleo de Estudos em Segurança Pública da Fundação João Pinheiro (NESP-FJP)

TABELA 1
NÚMERO DE CRIME VIOLENTO REGISTRADO EM
MINAS GERAIS

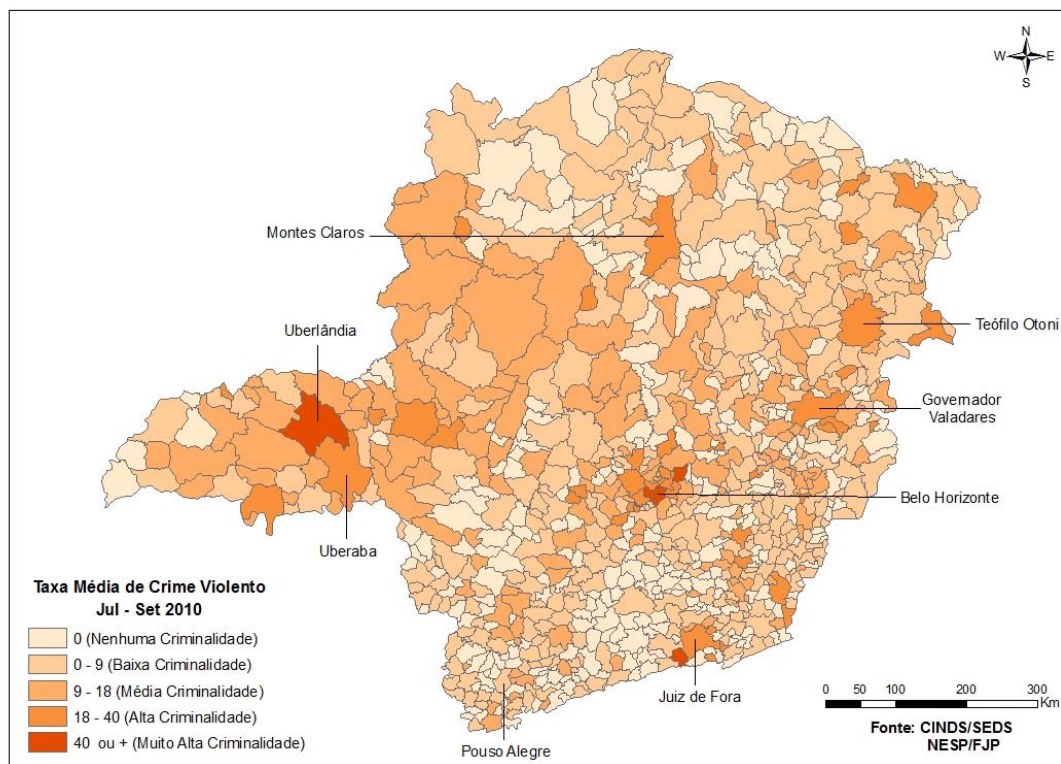
Ano/Mês	Jan	Fev	Mar	Abr	Mai	Jun	Jul	Ago	Set	Out	Nov	Dez
2008	6.487	6.475	6.957	6.477	6.187	5.582	5.359	5.507	5.013	5.288	4.909	5.227
2009	5.269	5.061	5.375	5.262	5.468	5.087	5.092	4.773	4.487	4.619	4.238	4.367
2010	4.481	4.029	4.632	4.431	4.164	4.206	4.119	3.916	4.020			

Dados Básicos: Divisão de Crimes Contra a Vida (DCCV-PCMG); SM20 (PMMG); REDS (PMMG).
Centro Integrado de Informações de Defesa Social / Secretaria de Estado de Defesa Social (CINDS/SEDS)
Elaboração: Núcleo de Estudos em Segurança Pública da Fundação João Pinheiro (NESP-FJP)

A distribuição espacial do Crime Violento em Minas Gerais, no terceiro trimestre de 2010, foi similar à observada em períodos anteriores. A criminalidade concentra-se nos maiores e mais desenvolvidos municípios e no seu entorno, com destaque especial para a Região Metropolitana de Belo

Horizonte e o Triângulo Mineiro. Além disto, chamam a atenção municípios da região Noroeste, do Vale do Rio Doce, Mucuri e do Vale do Aço, que apresentam grande incidência de Crime Violento, como mostra o Mapa 1.

MAPA 1
TAXA MÉDIA DE CRIME VIOLENTO POR 100 MIL HABITANTES
MINAS GERAIS - ABR/JUN 2010



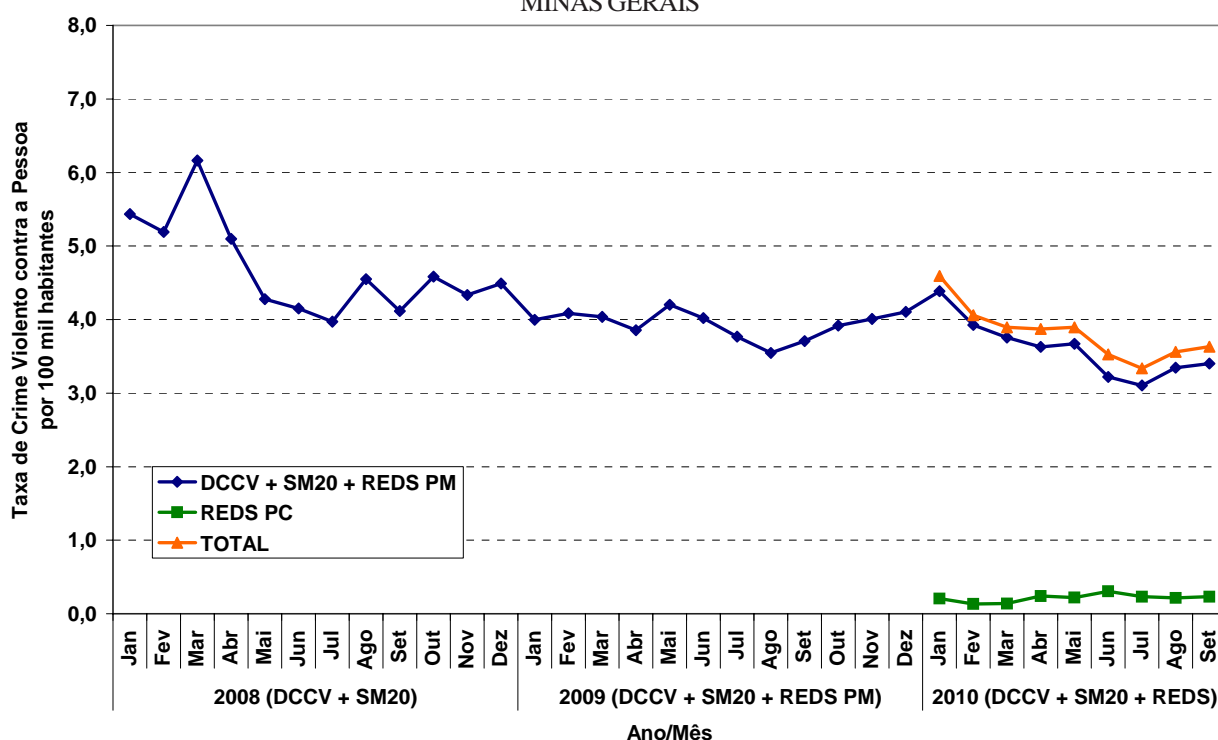
Dados Básicos: Divisão de Crimes Contra a Vida (DCCV-PCMG); SM20 (PMMG); REDS (PMMG).
Centro Integrado de Informações de Defesa Social / Secretaria de Estado de Defesa Social (CINDS/SEDS)
Elaboração: Núcleo de Estudos em Segurança Pública da Fundação João Pinheiro (NESP-FJP)

A taxa média trimestral do Crime Violento contra a Pessoa reduziu em aproximadamente 10,60% no comparativo entre os terceiros trimestres de 2009 e 2010. Segundo os dados da PMMG, o terceiro trimestre de 2009 apresentou a média mensal de 3,70 ocorrências por 100 mil habitantes, ao passo que o período equivalente de 2010 apresentou a média mensal de 3,30 ocorrências por 100 mil habitantes. O Gráfico 2 representa a evolução temporal da taxa e a Tabela 2 o número de ocorrências registradas no período estudado. A PCMG registrou a média mensal de 0,25 ocorrências por 100 mil habitantes no terceiro tri-

mestre de 2010.

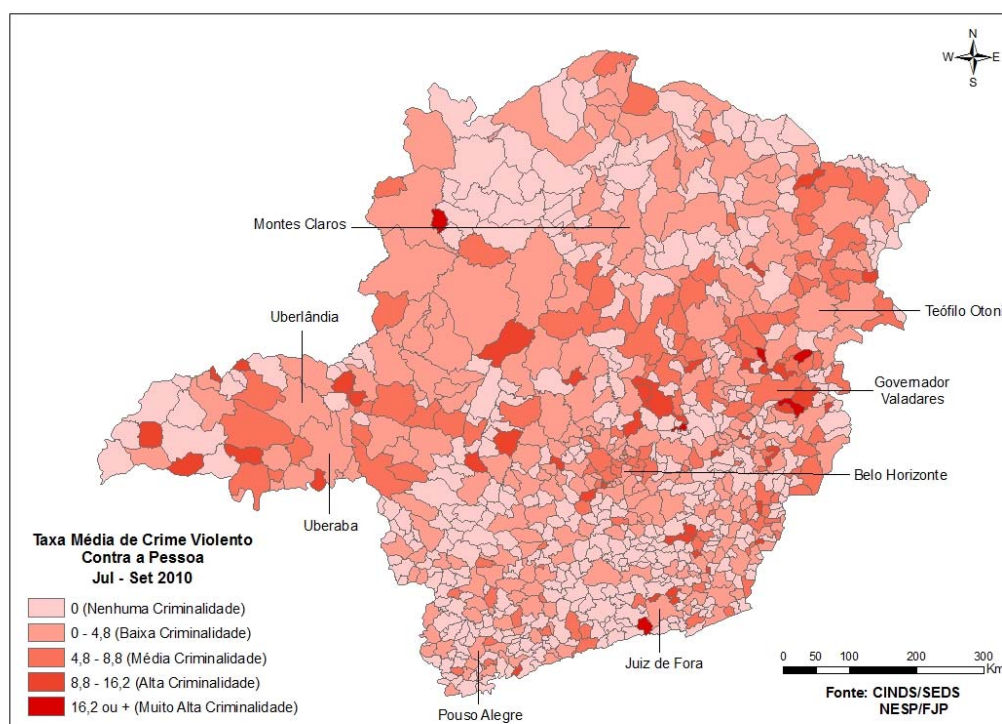
Quanto à distribuição espacial do Crime Violento contra a Pessoa, no terceiro trimestre de 2010, também foi observado um comportamento semelhante ao encontrado em anos anteriores, no qual se verifica as maiores taxas num vetor que cruza o estado de Minas Gerais do Noroeste para os vales do Rio Doce e do Mucuri, além de municípios isolados, em todas as regiões, com predominância na área central. O Mapa 2 apresenta a distribuição espacial em questão e destaca os municípios com maiores taxas de Crime Violento contra a Pessoa.

GRÁFICO 2
TAXA DE CRIME VIOLENTO CONTRA A PESSOA POR 100 MIL HABITANTES
MINAS GERAIS



Dados Básicos: Divisão de Crimes Contra a Vida (DCCV-PCMG); SM20 (PMMG); REDS (PCMG-PMMG).
Centro Integrado de Informações de Defesa Social / Secretaria de Estado de Defesa Social (CINDS/SEDS)
Elaboração: Núcleo de Estudos em Segurança Pública da Fundação João Pinheiro (NESP-FJP)

MAPA 2
TAXA MÉDIA DE CRIME VIOLENTO CONTRA A PESSOA POR 100 MIL HABITANTES
MINAS GERAIS - ABR/JUN 2010



Dados Básicos: Divisão de Crimes Contra a Vida (DCCV-PCMG); SM20 (PMMG); REDS (PMMG).
Centro Integrado de Informações de Defesa Social / Secretaria de Estado de Defesa Social (CINDS/SEDS)
Elaboração: Núcleo de Estudos em Segurança Pública da Fundação João Pinheiro (NESP-FJP)

TABELA 2
NÚMERO DE CRIME VIOLENTO CONTRA A PESSOA REGISTRADO EM
MINAS GERAIS

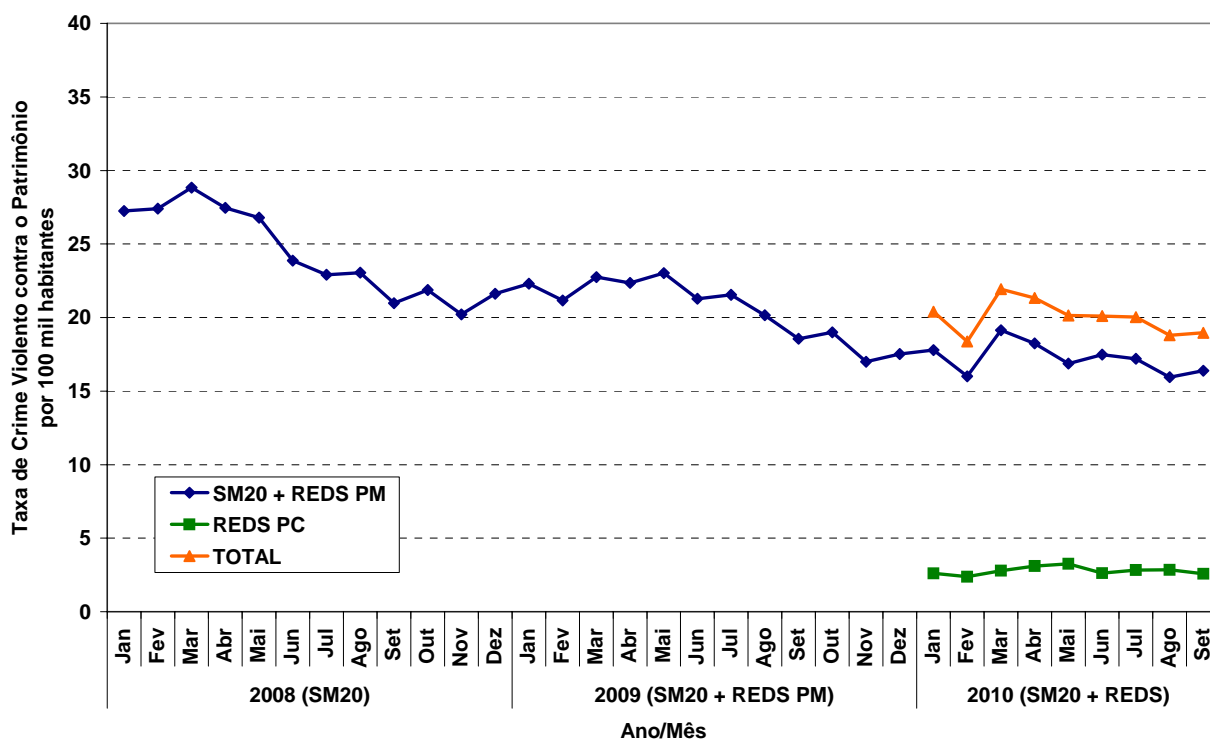
Ano/Mês	Jan	Fev	Mar	Abr	Mai	Jun	Jul	Ago	Set	Out	Nov	Dez
2008	1.079	1.031	1.225	1.014	852	827	792	908	822	916	867	899
2009	801	819	810	774	844	808	758	714	747	790	809	829
2010	886	794	760	735	744	653	630	679	691			

Dados Básicos: Divisão de Crimes Contra a Vida (DCCV-PCMG); SM20 (PMMG); REDS (PMMG).
Centro Integrado de Informações de Defesa Social / Secretaria de Estado de Defesa Social (CINDS/SEDS)
Elaboração: Núcleo de Estudos em Segurança Pública da Fundação João Pinheiro (NESP-FJP)

A evolução temporal da taxa média trimestral do Crime Violento contra o Patrimônio é similar à evolução do Crime Violento. No terceiro trimestre de 2009, a PMMG registrou a média mensal de 20,10 ocorrências por 100 mil habitantes e, no terceiro trimestre de 2010, a média mensal de 16,50 ocorrências por 100 mil habitantes, portan-

to, redução de aproximadamente 17,80%. A evolução temporal aqui descrita pode ser vista no [Gráfico 3](#) e o número de ocorrências registradas na [Tabela 3](#). A PCMG registrou a média mensal de 2,75 ocorrências de Crime Violento contra o Patrimônio por 100 mil habitantes no terceiro trimestre de 2010.

GRÁFICO 3
TAXA DE CRIME VIOLENTO CONTRA O PATRIMÔNIO POR 100 MIL HABITANTES
MINAS GERAIS



Dados Básicos: SM20 (PMMG); REDS (PCMG-PMMG).
Centro Integrado de Informações de Defesa Social / Secretaria de Estado de Defesa Social (CINDS/SEDS)
Elaboração: Núcleo de Estudos em Segurança Pública da Fundação João Pinheiro (NESP-FJP)

TABELA 3
NÚMERO DE CRIME VIOLENTO CONTRA O PATRIMÔNIO REGISTRADO EM
MINAS GERAIS

Ano/Mês	Jan	Fev	Mar	Abr	Mai	Jun	Jul	Ago	Set	Out	Nov	Dez
2008	5.408	5.444	5.732	5.463	5.335	4.755	4.567	4.599	4.191	4.372	4.042	4.328
2009	4.468	4.242	4.565	4.488	4.624	4.279	4.334	4.059	3.740	3.829	3.429	3.538
2010	3.595	3.235	3.872	3.693	3.418	3.544	3.489	3.237	3.329			

Dados Básicos: SM20 (PMMG); REDS (PMMG).

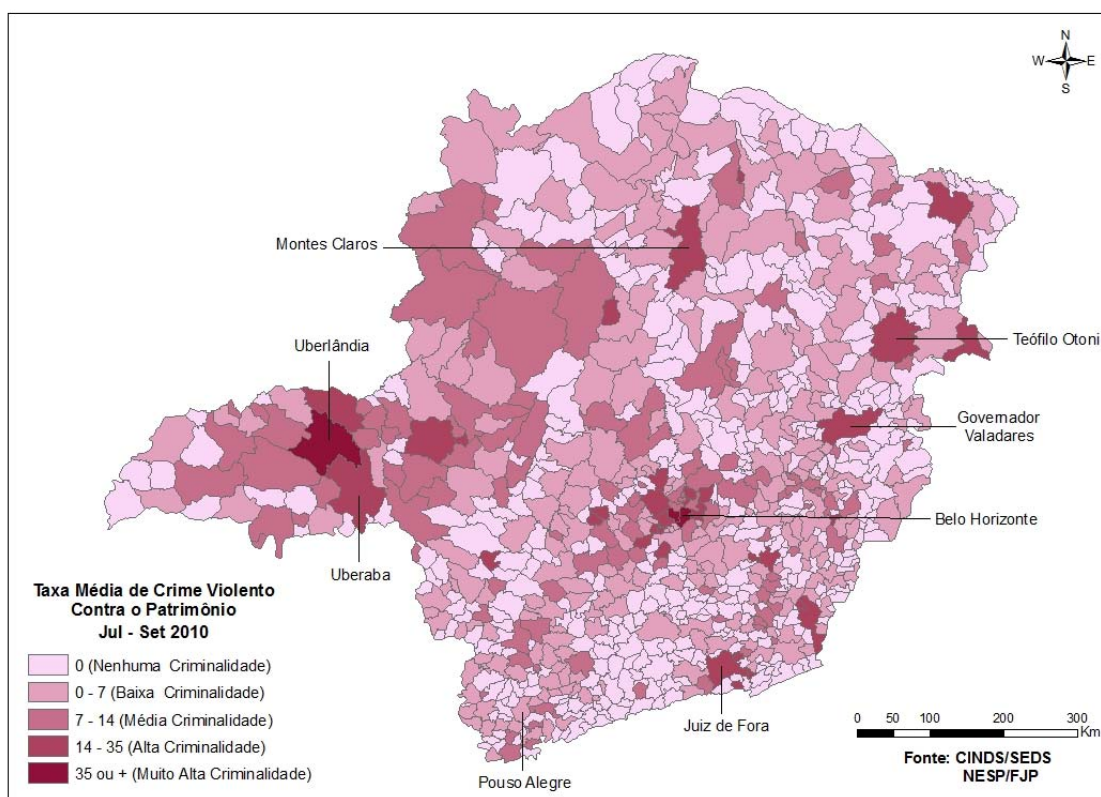
Centro Integrado de Informações de Defesa Social / Secretaria de Estado de Defesa Social (CINDS/SEDS)

Elaboração: Núcleo de Estudos em Segurança Pública da Fundação João Pinheiro (NESP-FJP)

A análise da distribuição espacial do Crime Violento contra o Patrimônio, no terceiro trimestre de 2010, revela um padrão similar ao encontrado para o Crime Violento, no qual se verifica as maiores taxas, desta modalidade de crime, nos maiores e mais desenvolvidos municípios de Minas Gerais.

A partir do Mapa 3, nota-se que a Região Metropolitana de Belo Horizonte, o Triângulo Mineiro, o Noroeste e municípios como Governador Valadares, Teófilo Otoni, Juiz de Fora e Montes Claros destacam por apresentarem altas taxas de Crime Violento contra o Patrimônio.

MAPA 3
TAXA MÉDIA DE CRIME VIOLENTO CONTRA O PATRIMÔNIO POR 100 MIL HABITANTES
MINAS GERAIS - ABR/JUN 2010



Dados Básicos: SM20 (PMMG); REDS (PMMG).

Centro Integrado de Informações de Defesa Social / Secretaria de Estado de Defesa Social (CINDS/SEDS)

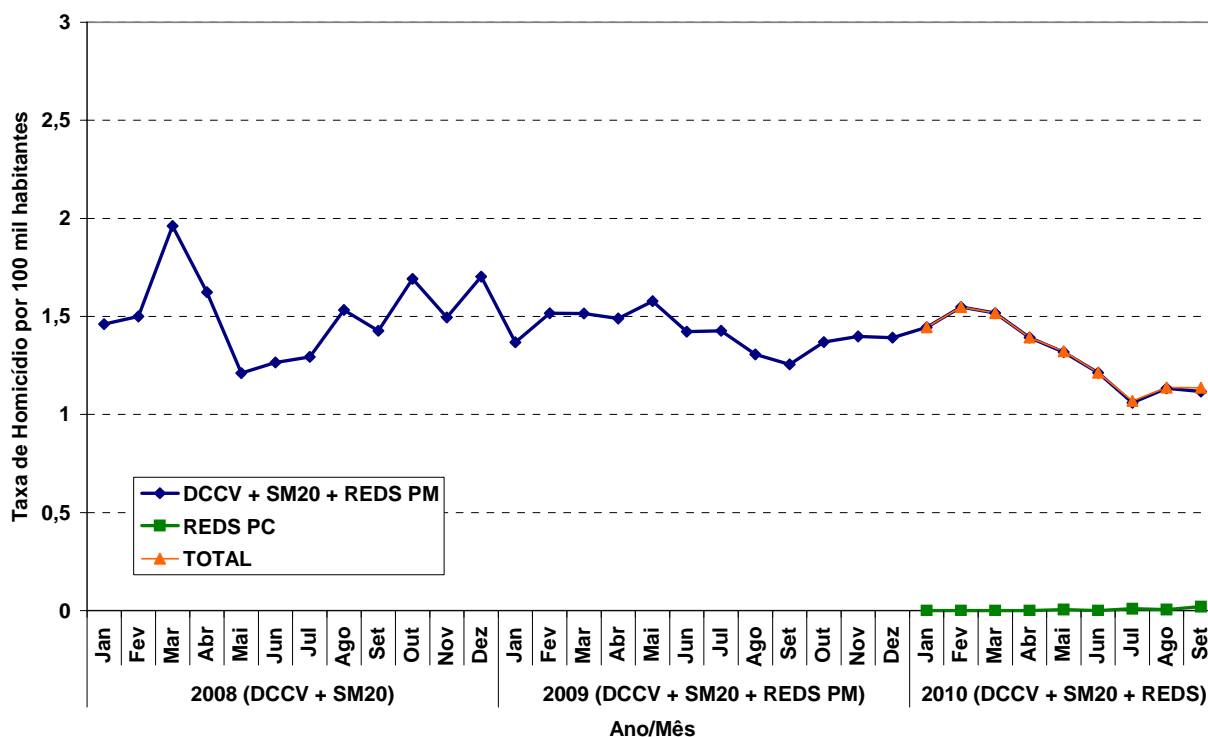
Elaboração: Núcleo de Estudos em Segurança Pública da Fundação João Pinheiro (NESP-FJP)

1.2 Homicídio Consumado e Homicídio Tentado em Minas Gerais

Minas Gerais apresentou redução da taxa média trimestral de Homicídio Consumado na comparação entre os terceiros trimestres de 2009 e 2010. A Polícia Militar de Minas Gerais (PMMG) registrou a média mensal de 1,30 ocorrências por 100 mil habitantes no terceiro trimestre de 2009 e a média mensal de 1,10 ocorrências por 100 mil

habitantes no período equivalente de 2010, perfazendo uma redução de aproximadamente 17,00%. O Gráfico 4 e a Tabela 4 representam a evolução temporal da taxa e o número de ocorrências de Homicídio Consumado registrados no período estudado, respectivamente.

GRÁFICO 4
TAXA DE HOMICÍDIO CONSUMADO POR 100 MIL HABITANTES
MINAS GERAIS



Dados Básicos: Divisão de Crimes Contra a Vida (DCCV-PCMG); SM20 (PMMG); REDS (PCMG-PMMG).
Centro Integrado de Informações de Defesa Social / Secretaria de Estado de Defesa Social (CINDS/SEDS)
Elaboração: Núcleo de Estudos em Segurança Pública da Fundação João Pinheiro (NESP-FJP)

TABELA 4
NÚMERO DE HOMICÍDIO CONSUMADO REGISTRADO EM
MINAS GERAIS

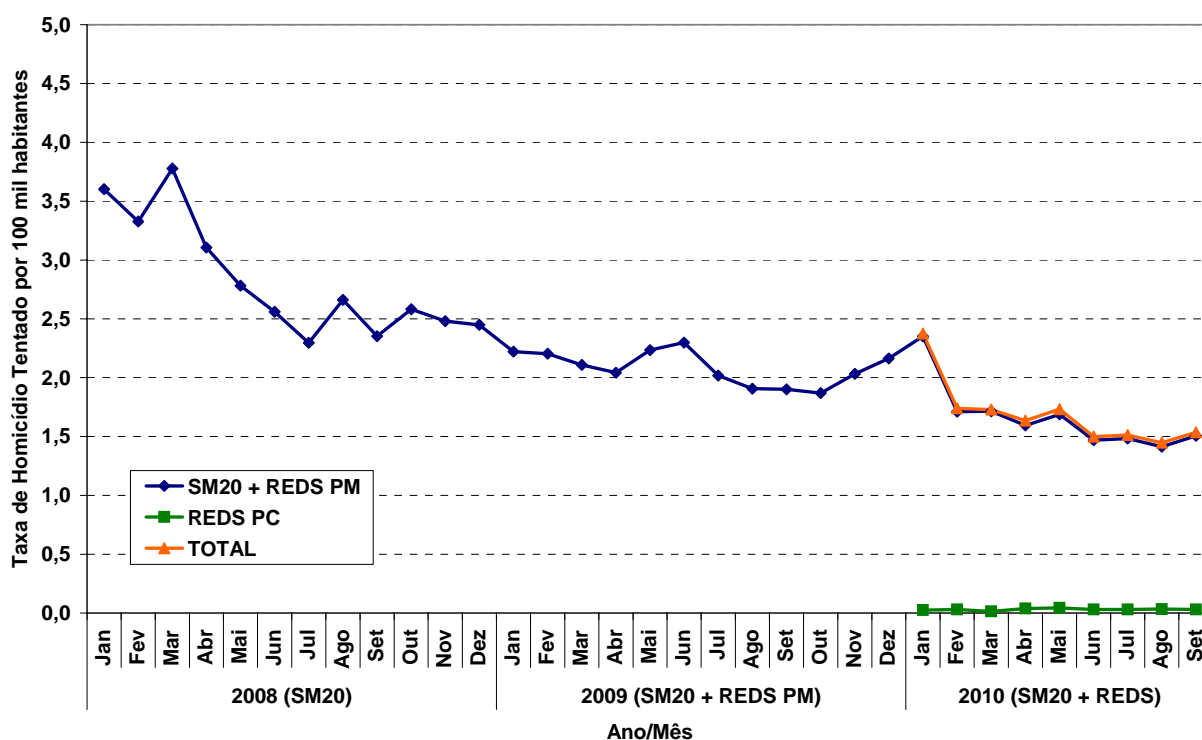
Ano/Mês	Jan	Fev	Mar	Abr	Mai	Jun	Jul	Ago	Set	Out	Nov	Dez
2008	290	298	390	323	241	252	258	306	285	338	299	341
2009	274	304	304	299	317	286	287	263	253	276	282	281
2010	292	313	307	282	267	246	215	230	227			

Dados Básicos: Divisão de Crimes Contra a Vida (DCCV-PCMG); SM20 (PMMG); REDS (PMMG).
Centro Integrado de Informações de Defesa Social / Secretaria de Estado de Defesa Social (CINDS/SEDS)
Elaboração: Núcleo de Estudos em Segurança Pública da Fundação João Pinheiro (NESP-FJP)

A comparação da taxa média trimestral de Homicídio Tentado evidencia a redução de aproximadamente 24,40% entre os terceiros trimestres de 2009 e 2010. A PMMG registrou, nos terceiros trimestres de 2009 e 2010, as taxas médias mensais de 1,95 ocorrências por 100 mil habitantes e 1,50 ocorrências por 100 mil habitantes, res-

pectivamente. O Gráfico 5 apresenta a evolução temporal da taxa e a Tabela 5 o número de ocorrências registradas no período em estudo. A PCMG registrou a média mensal de 0,05 ocorrências de Homicídio Tentado por 100 mil habitantes no terceiro trimestre de 2010.

GRÁFICO 5
TAXA DE HOMICÍDIO TENTADO POR 100 MIL HABITANTES
MINAS GERAIS



Dados Básicos: SM20 (PMMG); REDS (PCMG-PMMG).

Centro Integrado de Informações de Defesa Social / Secretaria de Estado de Defesa Social (CINDS/SEDS)

Elaboração: Núcleo de Estudos em Segurança Pública da Fundação João Pinheiro (NESP-FJP)

TABELA 5
NÚMERO DE HOMICÍDIO TENTADO REGISTRADO EM
MINAS GERAIS

Ano/Mês	Jan	Fev	Mar	Abr	Mai	Jun	Jul	Ago	Set	Out	Nov	Dez
2008	715	661	751	618	554	510	458	531	470	516	496	490
2009	445	442	423	410	449	462	406	384	383	377	410	437
2010	475	346	347	323	342	298	301	287	306			

Dados Básicos: SM20 (PMMG); REDS (PMMG).

Centro Integrado de Informações de Defesa Social / Secretaria de Estado de Defesa Social (CINDS/SEDS)

Elaboração: Núcleo de Estudos em Segurança Pública da Fundação João Pinheiro (NESP-FJP)

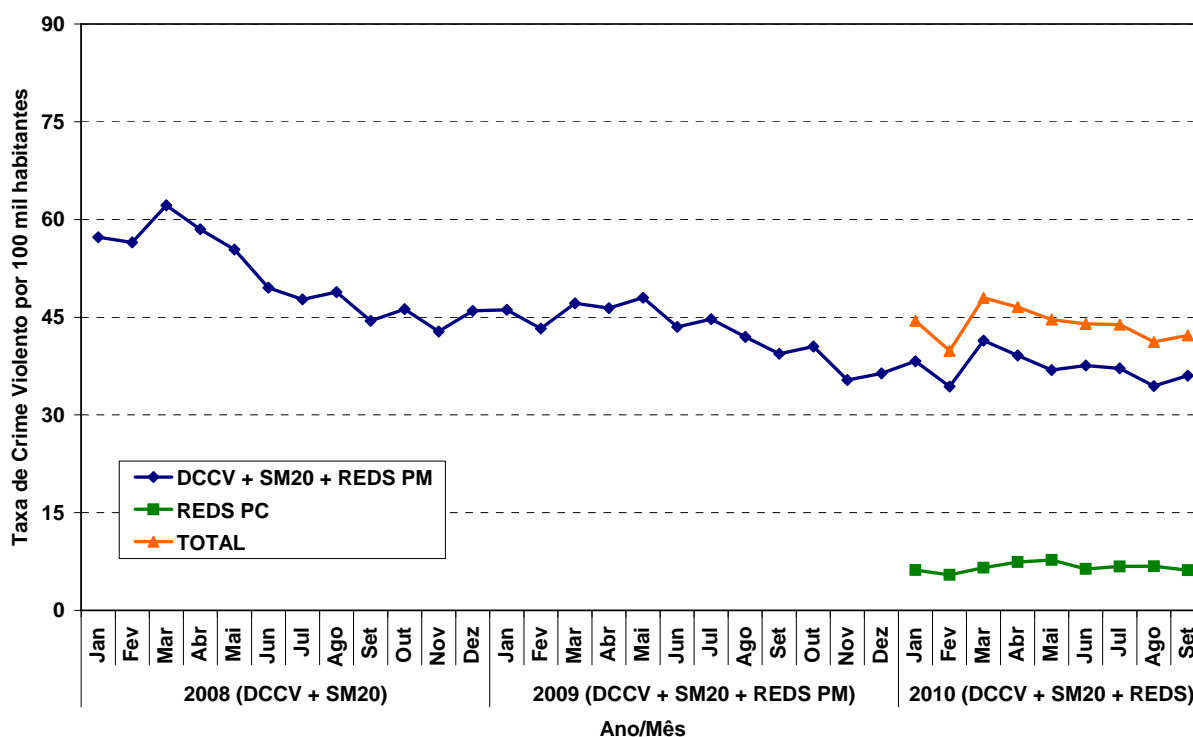
2. CRIMINALIDADE VIOLENTA NOS MUNICÍPIOS COM POPULAÇÃO SUPERIOR A 100 MIL HABITANTES

2.1 Evolução Temporal do Crime Violento

Os municípios mineiros com população superior a 100 mil habitantes apresentaram um padrão da Criminalidade Violenta semelhante ao observado no estado de Minas Gerais. A taxa média trimestral de Crime Violento reduziu em aproximadamente 14,65%, no comparativo entre os terceiros trimestres de 2009 e 2010, períodos para os quais foram registradas, pela PMMG, as médi-

as mensais de 42 e 35,90 ocorrências por 100 mil habitantes, respectivamente. O Gráfico 6 e a Tabela 6 representam a evolução temporal da taxa e o número de ocorrências registradas no período em estudo. No terceiro trimestre de 2010, a PCMG registrou a média mensal de 6,55 ocorrências por 100 mil habitantes.

GRÁFICO 6
TAXA DE CRIME VIOLENTO POR 100 MIL HABITANTES
MUNICÍPIOS DE MINAS GERAIS COM POPULAÇÃO SUPERIOR A 100 MIL HABITANTES



Dados Básicos: Divisão de Crimes Contra a Vida (DCCV-PCMG); SM20 (PMMG); REDS (PCMG-PMMG).
Centro Integrado de Informações de Defesa Social / Secretaria de Estado de Defesa Social (CINDS/SEDS)
Elaboração: Núcleo de Estudos em Segurança Pública da Fundação João Pinheiro (NESP-FJP)

TABELA 6
NÚMERO DE CRIME VIOLENTO REGISTRADO NOS
MUNICÍPIOS DE MINAS GERAIS COM POPULAÇÃO SUPERIOR A 100 MIL HABITANTES

Ano/Mês	Jan	Fev	Mar	Abr	Mai	Jun	Jul	Ago	Set	Out	Nov	Dez
2008	4.812	4.749	5.232	4.929	4.672	4.182	4.033	4.134	3.763	3.918	3.632	3.905
2009	3.924	3.682	4.016	3.955	4.096	3.718	3.823	3.592	3.375	3.474	3.034	3.126
2010	3.288	2.958	3.567	3.375	3.183	3.247	3.211	2.980	3.122			

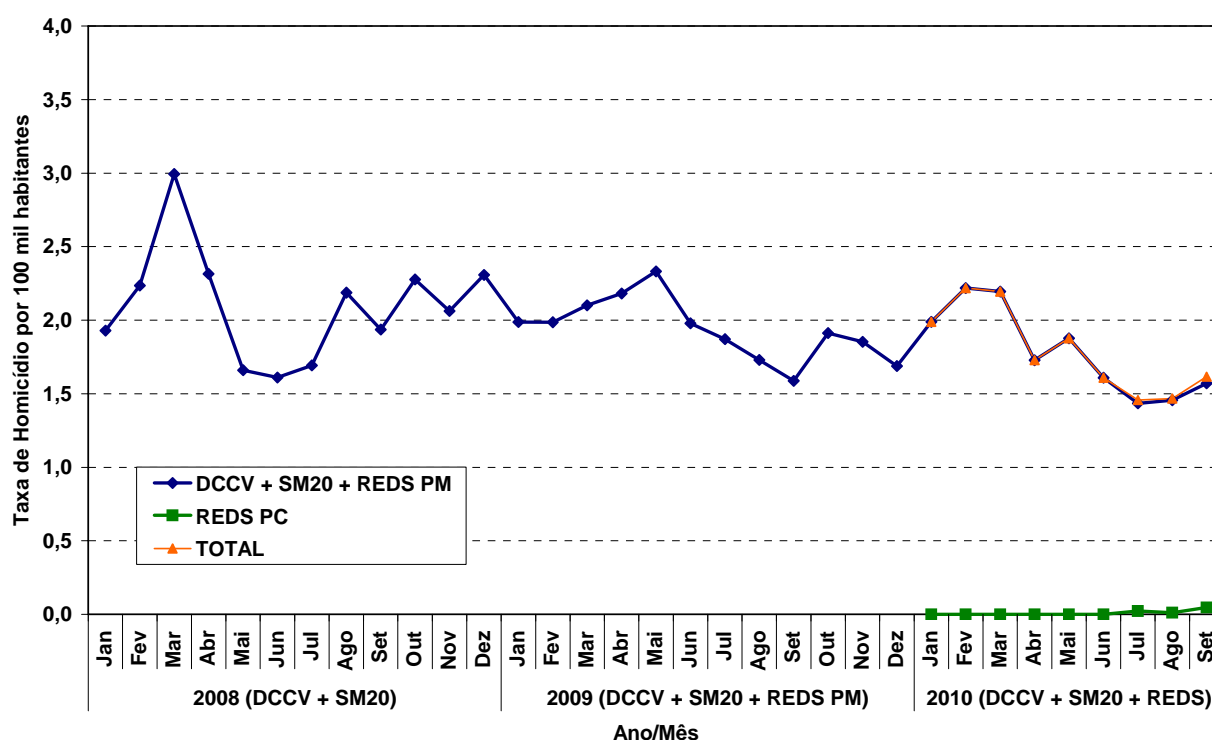
Dados Básicos: Divisão de Crimes Contra a Vida (DCCV-PCMG); SM20 (PMMG); REDS (PMMG).
Centro Integrado de Informações de Defesa Social / Secretaria de Estado de Defesa Social (CINDS/SEDS)
Elaboração: Núcleo de Estudos em Segurança Pública da Fundação João Pinheiro (NESP-FJP)

2.2 Homicídio Consumado

A comparação da taxa média trimestral de Homicídio Consumado nos municípios mineiros com população superior a 100 mil habitantes evidencia a redução de aproximadamente 14,00% entre os terceiros trimestres de 2009 e 2010. Segundo dados da PMMG, foram registradas as mé-

dias mensais de 1,75 ocorrências por 100 mil habitantes no terceiro trimestre de 2009 e 1,50 ocorrências por 100 mil habitantes no terceiro trimestre de 2010. A evolução temporal da taxa é apresentada no Gráfico 7, enquanto a Tabela 7 mostra o número de ocorrências de Homicídio Consumado.

GRÁFICO 7
TAXA DE HOMICÍDIO CONSUMADO POR 100 MIL HABITANTES
MUNICÍPIOS DE MINAS GERAIS COM POPULAÇÃO SUPERIOR A 100 MIL HABITANTES



Dados Básicos: Divisão de Crimes Contra a Vida (DCCV-PCMG); SM20 (PMMG); REDS (PCMG-PMMG).
Centro Integrado de Informações de Defesa Social / Secretaria de Estado de Defesa Social (CINDS/SEDS)
Elaboração: Núcleo de Estudos em Segurança Pública da Fundação João Pinheiro (NESP-FJP)

TABELA 7
NÚMERO DE HOMICÍDIO CONSUMADO REGISTRADO NOS
MUNICÍPIOS DE MINAS GERAIS COM POPULAÇÃO SUPERIOR A 100 MIL HABITANTES

Ano/Mês	Jan	Fev	Mar	Abr	Mai	Jun	Jul	Ago	Set	Out	Nov	Dez
2008	162	188	252	195	140	136	143	185	164	193	175	196
2009	169	169	179	186	199	169	160	148	136	164	159	145
2010	171	191	189	149	162	139	124	126	136			

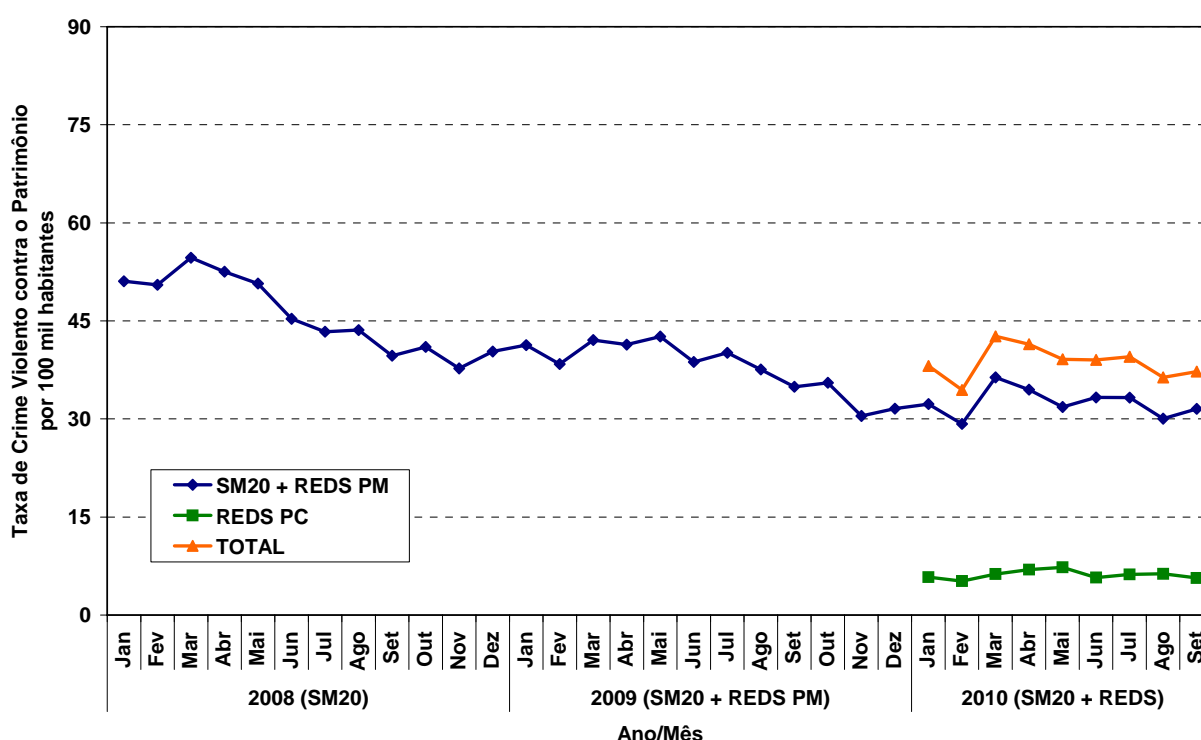
Dados Básicos: Divisão de Crimes Contra a Vida (DCCV-PCMG); SM20 (PMMG); REDS (PMMG).
Centro Integrado de Informações de Defesa Social / Secretaria de Estado de Defesa Social (CINDS/SEDS)
Elaboração: Núcleo de Estudos em Segurança Pública da Fundação João Pinheiro (NESP-FJP)

2.3 Crime Violento contra o Patrimônio

No que diz respeito ao Crime Violento contra o Patrimônio nos municípios com mais de 100 mil habitantes, a tendência da taxa média trimestral foi similar à do Crime Violento, apresentando redução de aproximadamente 15,75% no comparativo entre os terceiros trimestres de 2009 e 2010. A PMMG registrou a média mensal de 37,50 ocorrências por 100 mil habitantes no terceiro trimestre

de 2009 e a média mensal de 31,60 ocorrências por 100 mil habitantes no período equivalente de 2010. O Gráfico 8 e a Tabela 8 representam a evolução temporal da taxa e o número de ocorrências registradas no período estudado, respectivamente. A PCMG, por sua vez, registrou a média mensal de 6,05 ocorrências por 100 mil habitantes no terceiro trimestre de 2010.

GRÁFICO 8
TAXA DE CRIME VIOLENTO CONTRA O PATRIMÔNIO POR 100 MIL HABITANTES
MUNICÍPIOS DE MINAS GERAIS COM POPULAÇÃO SUPERIOR A 100 MIL HABITANTES



Dados Básicos: SM20 (PMMG); REDS (PCMG-PMMG).

Centro Integrado de Informações de Defesa Social / Secretaria de Estado de Defesa Social (CINDS/SEDS)

Elaboração: Núcleo de Estudos em Segurança Pública da Fundação João Pinheiro (NESP-FJP)

TABELA 8
NÚMERO DE CRIME VIOLENTO CONTRA O PATRIMÔNIO REGISTRADO NOS
MUNICÍPIOS DE MINAS GERAIS COM POPULAÇÃO SUPERIOR A 100 MIL HABITANTES

Ano/Mês	Jan	Fev	Mar	Abr	Mai	Jun	Jul	Ago	Set	Out	Nov	Dez
2008	4.290	4.249	4.602	4.425	4.277	3.826	3.664	3.689	3.359	3.476	3.201	3.423
2009	3.512	3.267	3.584	3.527	3.637	3.309	3.431	3.215	2.992	3.048	2.614	2.712
2010	2.777	2.517	3.133	2.974	2.747	2.877	2.877	2.601	2.733			

Dados Básicos: SM20 (PMMG); REDS (PMMG).

Centro Integrado de Informações de Defesa Social / Secretaria de Estado de Defesa Social (CINDS/SEDS)

Elaboração: Núcleo de Estudos em Segurança Pública da Fundação João Pinheiro (NESP-FJP)

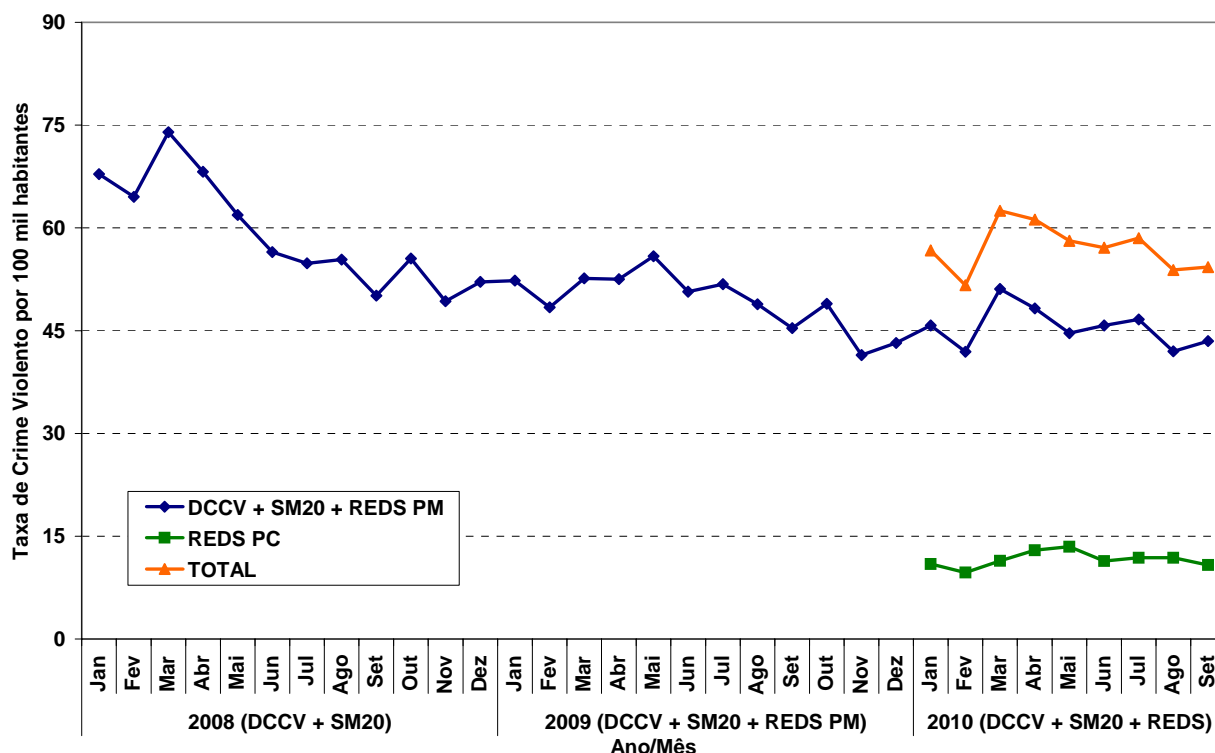
3. CRIMINALIDADE VIOLENTA NA RMBH

3.1 Evolução Temporal do Crime Violento

A Região Metropolitana de Belo Horizonte (RMBH) apresentou um padrão da Criminalidade Violenta semelhante ao identificado para Minas Gerais e para os municípios com mais de 100 mil habitantes. A taxa média trimestral do Crime Violento reduziu em aproximadamente 9,50% no comparativo entre os terceiros trimestres de 2009 e 2010. Segundo dados da PMMG, foram

registradas as médias mensais de 48,65 e 44,05 ocorrências por 100 mil habitantes nos terceiros trimestres de 2009 e 2010, respectivamente. O [Gráfico 9](#) apresenta a evolução temporal da taxa e a [Tabela 9](#) o número de ocorrências registradas. A PCMG registrou a média mensal de 11,50 ocorrências por 100 mil habitantes no terceiro trimestre de 2010.

GRÁFICO 9
TAXA DE CRIME VIOLENTO POR 100 MIL HABITANTES
MUNICÍPIOS DA RMBH



Dados Básicos: Divisão de Crimes Contra a Vida (DCCV-PCMG); SM20 (PMMG); REDS (PCMG-PMMG).
Centro Integrado de Informações de Defesa Social / Secretaria de Estado de Defesa Social (CINDS/SEDS)
Elaboração: Núcleo de Estudos em Segurança Pública da Fundação João Pinheiro (NESP-FJP)

TABELA 9
NÚMERO DE CRIME VIOLENTO REGISTRADO NOS
MUNICÍPIOS DA RMBH

Ano/Mês	Jan	Fev	Mar	Abr	Mai	Jun	Jul	Ago	Set	Out	Nov	Dez
2008	3.422	3.259	3.740	3.451	3.136	2.864	2.784	2.815	2.550	2.828	2.513	2.661
2009	2.673	2.476	2.696	2.692	2.867	2.603	2.662	2.515	2.337	2.523	2.139	2.233
2010	2.367	2.171	2.648	2.503	2.318	2.378	2.427	2.187	2.267			

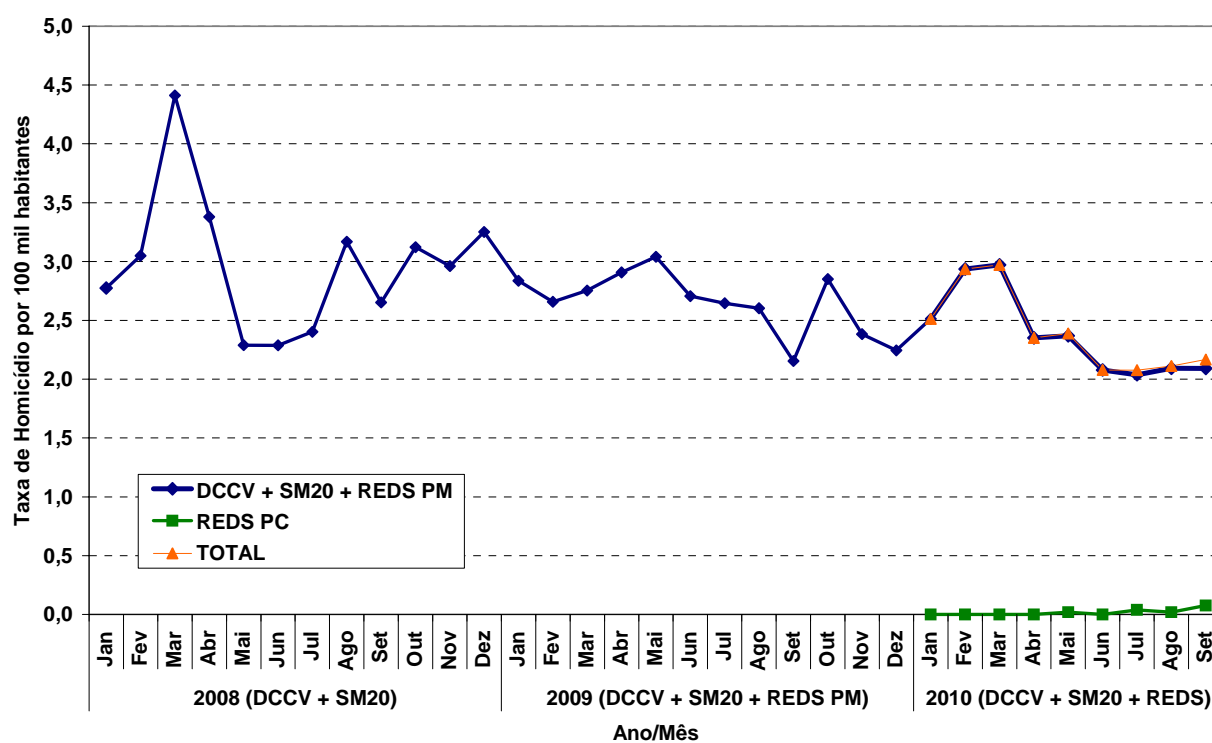
Dados Básicos: Divisão de Crimes Contra a Vida (DCCV-PCMG); SM20 (PMMG); REDS (PMMG).
Centro Integrado de Informações de Defesa Social / Secretaria de Estado de Defesa Social (CINDS/SEDS)
Elaboração: Núcleo de Estudos em Segurança Pública da Fundação João Pinheiro (NESP-FJP)

3.2 Homicídio Consumado na RMBH

A comparação da taxa média trimestral de Homicídio Consumado na RMBH revela a redução entre os terceiros trimestres de 2009 e 2010. Conforme os dados da PMMG, foram registradas as médias mensais de 2,50 ocorrências por 100 mil habitantes no terceiro trimestre de 2009 e 2,05

ocorrências por 100 mil habitantes no período equivalente de 2010, perfazendo uma redução de aproximadamente 15,95%. O Gráfico 10 e a Tabela 10 representam, respectivamente, a evolução temporal da taxa de Homicídio Consumado e o número de ocorrências registradas.

GRÁFICO 10
TAXA DE HOMICÍDIO CONSUMADO POR 100 MIL HABITANTES
MUNICÍPIOS DA RMBH



Dados Básicos: Divisão de Crimes Contra a Vida (DCCV-PCMG); SM20 (PMMG); REDS (PCMG-PMMG).
Centro Integrado de Informações de Defesa Social / Secretaria de Estado de Defesa Social (CINDS/SEDS)
Elaboração: Núcleo de Estudos em Segurança Pública da Fundação João Pinheiro (NESP-FJP)

TABELA 10
NÚMERO DE HOMICÍDIO CONSUMADO REGISTRADO NOS
MUNICÍPIOS DA RMBH

Ano/Mês	Jan	Fev	Mar	Abr	Mai	Jun	Jul	Ago	Set	Out	Nov	Dez
2008	140	154	223	171	116	116	122	161	135	159	151	166
2009	145	136	141	149	156	139	136	134	111	147	123	116
2010	130	152	154	122	123	108	106	109	109			

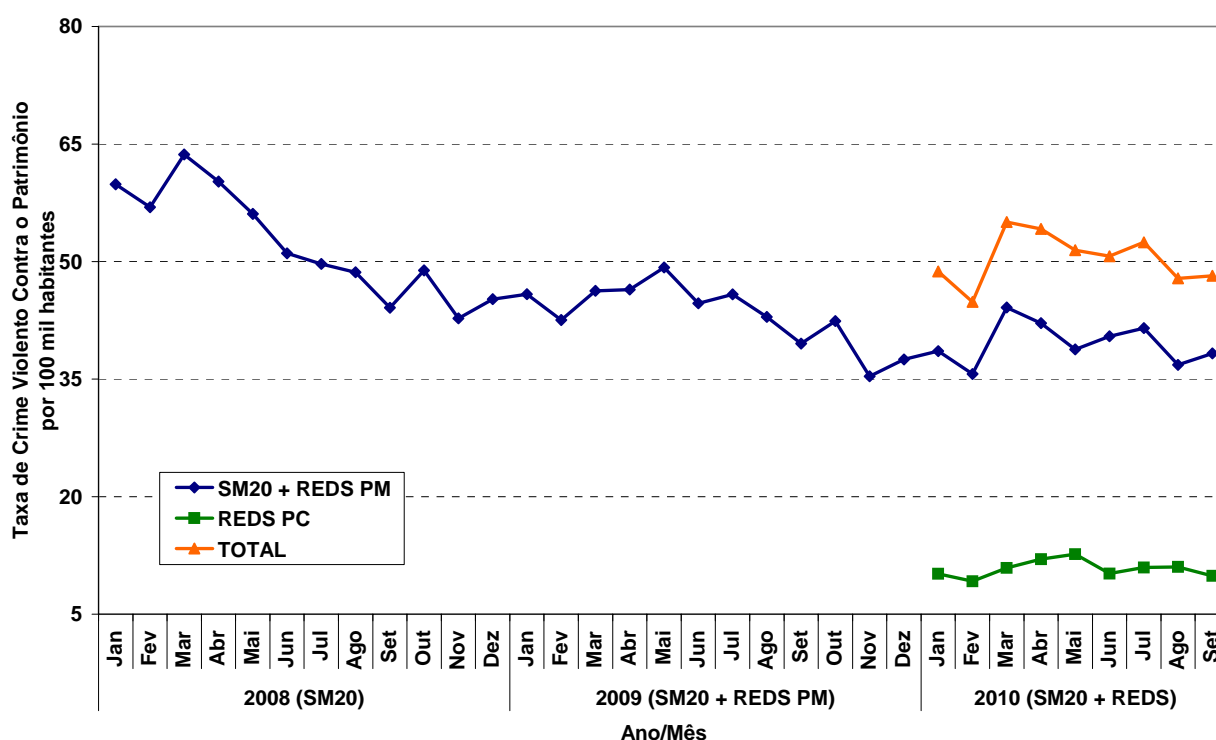
Dados Básicos: Divisão de Crimes Contra a Vida (DCCV-PCMG); SM20 (PMMG); REDS (PMMG).
Centro Integrado de Informações de Defesa Social / Secretaria de Estado de Defesa Social (CINDS/SEDS)
Elaboração: Núcleo de Estudos em Segurança Pública da Fundação João Pinheiro (NESP-FJP)

3.3 Crime Violento contra o Patrimônio na RMBH

A RMBH apresentou redução de aproximadamente 9,10% da taxa média trimestral do Crime Violento contra o Patrimônio no comparativo entre os terceiros trimestres de 2009 e 2010. A PMMG registrou a média mensal de 42,75 ocorrências por 100 mil habitantes no terceiro trimestre de 2009 e a média mensal de 38,90 ocorrências

por 100 mil habitantes no terceiro trimestre de 2010. A evolução temporal desta taxa é apresentada no [Gráfico 11](#), e o número de ocorrências registradas, na [Tabela 11](#). Ainda no terceiro trimestre de 2010, foi registrada, pela PCMG, a média mensal de 10,60 ocorrências por 100 mil habitantes.

GRÁFICO 11
TAXA DE CRIME VIOLENTO CONTRA O PATRIMÔNIO POR 100 MIL HABITANTES
MUNICÍPIOS DA RMBH



Dados Básicos: SM20 (PMMG); REDS (PCMG-PMMG).

Centro Integrado de Informações de Defesa Social / Secretaria de Estado de Defesa Social (CINDS/SEDS)

Elaboração: Núcleo de Estudos em Segurança Pública da Fundação João Pinheiro (NESP-FJP)

TABELA 11
NÚMERO DE CRIME VIOLENTO CONTRA O PATRIMÔNIO REGISTRADO NOS
MUNICÍPIOS DA RMBH

Ano/Mês	Jan	Fev	Mar	Abr	Mai	Jun	Jul	Ago	Set	Out	Nov	Dez
2008	3.020	2.875	3.219	3.047	2.842	2.589	2.523	2.472	2.245	2.490	2.180	2.308
2009	2.343	2.176	2.369	2.380	2.527	2.295	2.356	2.210	2.037	2.187	1.825	1.939
2010	1.996	1.846	2.288	2.186	2.014	2.104	2.160	1.917	1.995			

Dados Básicos: SM20 (PMMG); REDS (PMMG).

Centro Integrado de Informações de Defesa Social / Secretaria de Estado de Defesa Social (CINDS/SEDS)

Elaboração: Núcleo de Estudos em Segurança Pública da Fundação João Pinheiro (NESP-FJP)

4. CRIMINALIDADE VIOLENTA NOS MUNICÍPIOS COM POPULAÇÃO SUPERIOR A 250 MIL HABITANTES

4.1 Belo Horizonte

Belo Horizonte apresentou redução de aproximadamente 9,15% da taxa média trimestral de Crime Violento no comparativo entre os terceiros trimestres de 2009 e 2010, períodos para os quais foram registradas, pela PMMG, as médias mensais de 62,70 e 57 ocorrências por 100 mil habitantes, respectivamente. O Gráfico 12 representa a evolução temporal da taxa. No terceiro trimestre de 2010, a PCMG registrou a média mensal de 15,90 ocorrências por 100 mil habitantes.

Quanto à taxa média trimestral do Crime Violento contra o Patrimônio, observa-se redução no comparativo entre os terceiros trimestres de 2009 e 2010. A PMMG registrou a média mensal de 47,40 ocorrências por 100 mil habitantes no terceiro trimestre de 2010 e a média mensal de 52,40 ocorrências no mesmo período de 2009, redução de aproximadamente 8,70%, conforme Gráfico 13. A PCMG registrou a média mensal de 15,05 ocorrências por 100 mil habitantes no terceiro trimestre de 2010.

A comparação da taxa média trimestral de Homicídio Consumado revela a redução de 32,00% entre os terceiros trimestres de 2009 e 2010, períodos para os quais foram registradas, pela DCCV, as médias mensais de 2,50 e 1,70 ocorrências por 100 mil habitantes, respectivamente (Gráfico 14). A Tabela 12 apresenta o número de ocorrências de Homicídio Consumado registradas em Belo Horizonte no período estudado.

GRÁFICO 12 - TAXA DE CRIME VIOLENTO POR 100 MIL HABITANTES - BELO HORIZONTE

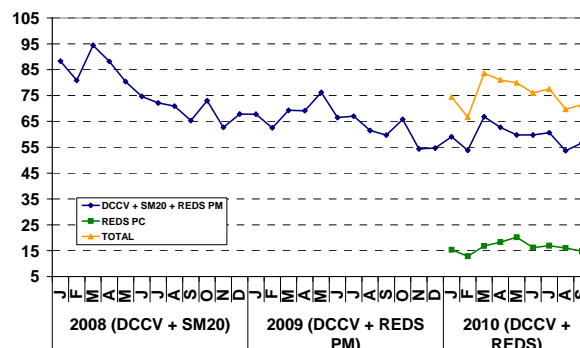


GRÁFICO 13 - TAXA DE CRIME VIOLENTO CONTRA O PATRIMÔNIO POR 100 MIL HABITANTES - BELO HORIZONTE

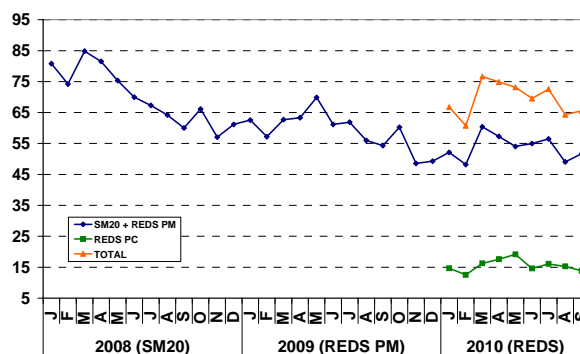


GRÁFICO 14 - TAXA DE HOMICÍDIO CONSUMADO POR 100 MIL HABITANTES - BELO HORIZONTE

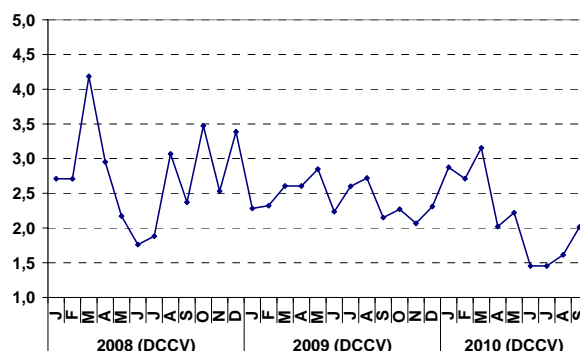


TABELA 12 - NÚMERO DE HOMICÍDIO CONSUMADO REGISTRADO EM BELO HORIZONTE

Ano/Mês	Jan	Fev	Mar	Abr	Mai	Jun	Jul	Ago	Set	Out	Nov	Dez
2008	66	66	102	72	53	43	46	75	58	85	62	83
2009	56	57	64	64	70	55	64	67	53	56	51	57
2010	71	67	78	50	55	36	36	40	50			

Dados Básicos: Divisão de Crimes Contra a Vida (DCCV-PCMG).

Centro Integrado de Informações de Defesa Social / Secretaria de Estado de Defesa Social (CINDS/SEDS)

Elaboração: Núcleo de Estudos em Segurança Pública da Fundação João Pinheiro (NESP-FJP)

4.2 Betim

O município de Betim apresentou redução da taxa média trimestral do Crime Violento de aproximadamente 26,95%, já que, segundo dados da PMMG, foram registradas as médias mensais de 42,60 e 31,10 ocorrências por 100 mil habitantes nos terceiros trimestres de 2009 e 2010, respectivamente. A evolução temporal da taxa está representada no [Gráfico 15](#). No terceiro trimestre de 2010, foi registrada, pela PCMG, a média mensal de 8,80 ocorrências por 100 mil habitantes.

A comparação da taxa média trimestral do Crime Violento contra o Patrimônio, representada no [Gráfico 16](#), revela a redução de 29,90% entre os terceiros trimestres de 2009 e 2010, períodos para os quais foram registradas, pela PMMG, as médias mensais de 36,20 e 25,40 ocorrências por 100 mil habitantes, respectivamente. A PCMG registrou a média mensal de 7,80 ocorrências por 100 mil habitantes no terceiro trimestre de 2010.

A taxa média trimestral de Homicídio Consumado ficou estável no comparativo entre os terceiros trimestres de 2009 e 2010, já que a PMMG registrou as médias mensais de 2,95 e 2,95 ocorrências por 100 mil habitantes, respectivamente. O [Gráfico 17](#) demonstra a evolução temporal da taxa e a [Tabela 13](#) apresenta o número de ocorrências de Homicídio Consumado registradas em Betim.

GRÁFICO 15 - TAXA DE CRIME VIOLENTO POR 100 MIL HABITANTES - BETIM

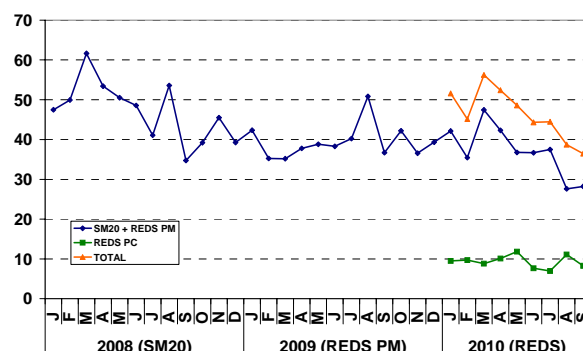


GRÁFICO 16 - TAXA DE CRIME VIOLENTO CONTRA O PATRIMÔNIO POR 100 MIL HABITANTES - BETIM

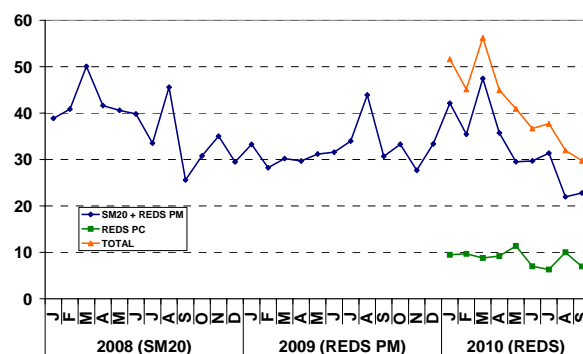


GRÁFICO 17 - TAXA DE HOMICÍDIO CONSUMADO POR 100 MIL HABITANTES - BETIM

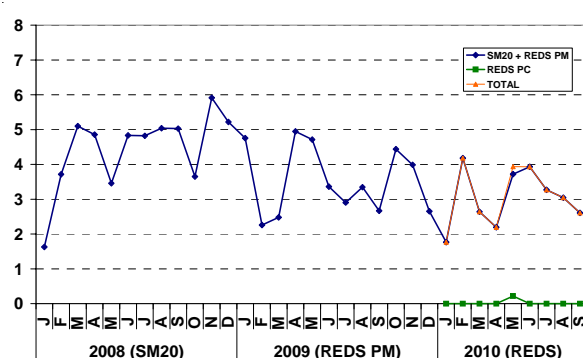


TABELA 13 - NÚMERO DE HOMICÍDIO CONSUMADO REGISTRADO EM BETIM

Ano/Mês	Jan	Fev	Mar	Abr	Mai	Jun	Jul	Ago	Set	Out	Nov	Dez
2008	7	16	22	21	15	21	21	22	22	16	26	23
2009	21	10	11	22	21	15	13	15	12	20	18	12
2010	8	19	12	10	17	18	15	14	12			

Dados Básicos: SM20 (PMMG); REDS (PMMG).

Centro Integrado de Informações de Defesa Social / Secretaria de Estado de Defesa Social (CINDS/SEDS)

Elaboração: Núcleo de Estudos em Segurança Pública da Fundação João Pinheiro (NESP-FJP)

4.3 Contagem

O município de Contagem apresentou aumento de 1,90% da taxa média trimestral do Crime Violento na comparação entre os terceiros trimestres de 2009 e 2010, períodos para os quais foram registradas, pela PMMG, as médias mensais de 69,15 e 70,50 ocorrências por 100 mil habitantes, respectivamente. O Gráfico 18 representa a evolução temporal dessa taxa. A PCMG registrou a média mensal de 13,80 ocorrências por 100 mil habitantes no terceiro trimestre de 2010.

A comparação da taxa média trimestral do Crime Violento contra o Patrimônio, representada no Gráfico 19, revela aumento de aproximadamente 1,80% entre os terceiros trimestres de 2009 e 2010. A PMMG registrou a média mensal de 62,95 ocorrências por 100 mil habitantes no terceiro trimestre de 2009 e a média mensal de 64,10 ocorrências por 100 mil habitantes no período equivalente de 2010. A PCMG, por sua vez, registrou a média mensal de 13 ocorrências por 100 mil habitantes no terceiro trimestre de 2010.

A taxa média trimestral de Homicídio Consumado aumentou em aproximadamente 3,20%, no comparativo entre os terceiros trimestres de 2009 e 2010, já que a PMMG registrou, para estes períodos, as médias mensais de 2,45 e 2,50 ocorrências por 100 mil habitantes, respectivamente. O Gráfico 20 e a Tabela 14 apresentam a evolução temporal da taxa e o número de ocorrências de Homicídio Consumado registradas do período analisado.

GRÁFICO 18 - TAXA DE CRIME VIOLENTO POR 100 MIL HABITANTES - CONTAGEM

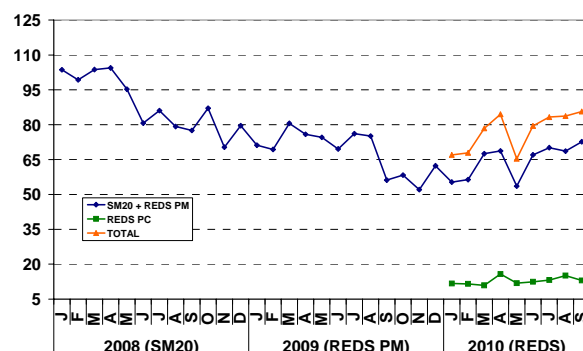


GRÁFICO 19 - TAXA DE CRIME VIOLENTO CONTRA O PATRIMÔNIO POR 100 MIL HABITANTES - CONTAGEM

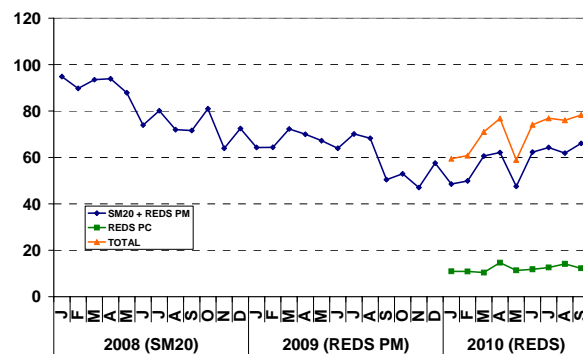


GRÁFICO 20 - TAXA DE HOMICÍDIO CONSUMADO POR 100 MIL HABITANTES - CONTAGEM

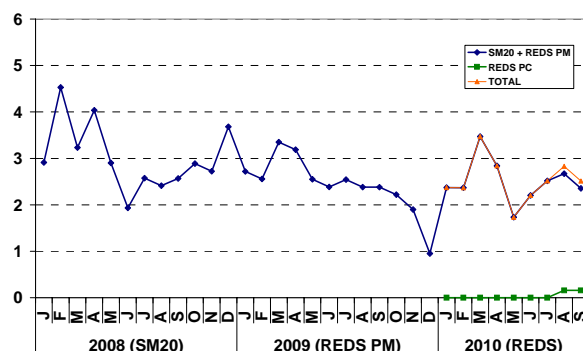


TABELA 14 - NÚMERO DE HOMICÍDIO CONSUMADO REGISTRADO EM CONTAGEM

Ano/Mês	Jan	Fev	Mar	Abr	Mai	Jun	Jul	Ago	Set	Out	Nov	Dez
2008	18	28	20	25	18	12	16	15	16	18	17	23
2009	17	16	21	20	16	15	16	15	15	14	12	6
2010	15	15	22	18	11	14	16	17	15			

Dados Básicos: SM20 (PMMG); REDS (PMMG).

Centro Integrado de Informações de Defesa Social / Secretaria de Estado de Defesa Social (CINDS/SEDS)

Elaboração: Núcleo de Estudos em Segurança Pública da Fundação João Pinheiro (NESP-FJP)

4.4 Governador Valadares

A comparação da taxa média trimestral do Crime Violento em Governador Valadares revela a redução de aproximadamente 20,30% entre os terceiros trimestres de 2009 e 2010. A PMMG registrou a média mensal de 39,25 ocorrências por 100 mil habitantes no terceiro trimestre de 2009 e a média mensal de 31,30 ocorrências por 100 mil habitantes no período equivalente de 2010. O Gráfico 21 representa a evolução temporal descrita.

A taxa média trimestral de Crime Violento contra o Patrimônio reduziu em 26,45% na comparação entre os terceiros trimestres de 2009 e 2010, períodos para os quais foram registradas, pela PMMG, as médias mensais de 31,45 e 23,10 ocorrências por 100 mil habitantes, respectivamente. A evolução temporal da taxa mensal do Crime Violento contra o Patrimônio encontra-se representada no Gráfico 22.

Governador Valadares apresentou aumento da taxa média trimestral de Homicídio Consumado na comparação entre os terceiros trimestres de 2009 e 2010. Segundo dados da PMMG, foram registradas as médias mensais de 2,15 ocorrências por 100 mil habitantes no terceiro trimestre de 2009 e 2,80 ocorrências por 100 mil habitantes no terceiro trimestre de 2010, aumento de aproximadamente 28,80%. O Gráfico 23 e a Tabela 15 apresentam a evolução temporal da taxa e o número de ocorrências de Homicídio Consumado registradas no período analisado.

GRÁFICO 21 - TAXA DE CRIME VIOLENTO POR 100 MIL HABITANTES - GOVERNADOR VALADARES

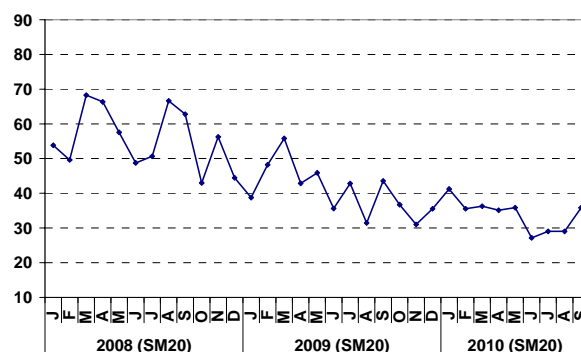


GRÁFICO 22 - TAXA DE CRIME VIOLENTO CONTRA O PATRIMÔNIO POR 100 MIL HABITANTES - GOVERNADOR VALADARES

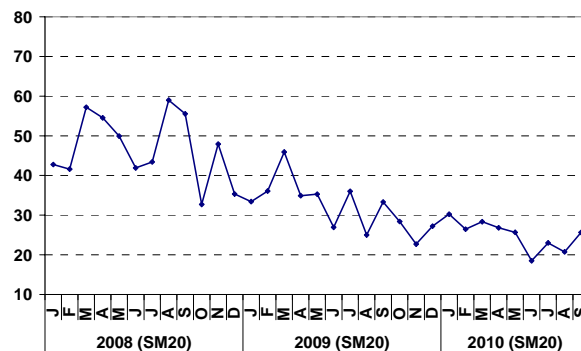


GRÁFICO 23 - TAXA DE HOMICÍDIO CONSUMADO POR 100 MIL HABITANTES - GOVERNADOR VALADARES

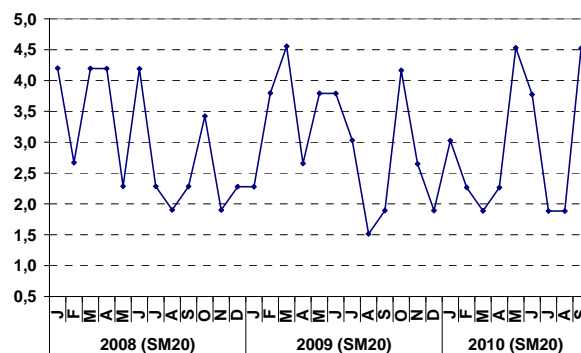


TABELA 15 - NÚMERO DE HOMICÍDIO CONSUMADO REGISTRADO EM GOVERNADOR VALADARES

Ano/Mês	Jan	Fev	Mar	Abr	Mai	Jun	Jul	Ago	Sep	Out	Nov	Dez
2008	11	7	11	11	6	11	6	5	6	9	5	6
2009	6	10	12	7	10	10	8	4	5	11	7	5
2010	8	6	5	6	12	10	5	5	12			

Dados Básicos: SM20 (PMMG).

Centro Integrado de Informações de Defesa Social / Secretaria de Estado de Defesa Social (CINDS/SEDS)

Elaboração: Núcleo de Estudos em Segurança Pública da Fundação João Pinheiro (NESP-FJP)

4.5 Juiz de Fora

A comparação da taxa média trimestral do Crime Violento em Juiz de Fora revela aumento de aproximadamente 20,80% entre os terceiros trimestres de 2009 e 2010. Segundo os dados da PMMG, foram registradas as médias mensais de 17,90 ocorrências por 100 mil habitantes no terceiro trimestre de 2009 e 21,65 ocorrências por 100 mil habitantes no terceiro trimestre de 2010. O [Gráfico 24](#) representa a evolução da taxa descrita.

A comparação entre os terceiros trimestres de 2009 e 2010 mostrou que houve aumento de aproximadamente 12,05% da taxa média trimestral de Crime Violento contra o Patrimônio em Juiz de Fora. Isto porque a PMMG registrou a média mensal de 15,65 ocorrências por 100 mil habitantes no terceiro trimestre de 2009 e no período equivalente de 2010 foi registrada a média mensal de 17,55 ocorrências por 100 mil habitantes. A evolução temporal da taxa está representada no [Gráfico 25](#).

A taxa média trimestral de Homicídio Consumado aumentou em 197,05% no comparativo entre os terceiros trimestres de 2009 e 2010, períodos para os quais foram registradas, pela PMMG, as médias mensais de 0,20 e 0,60 ocorrências por 100 mil habitantes, respectivamente. Cabe lembrar que o reduzido número absoluto de ocorrências influencia fortemente a variação aqui descrita. O [Gráfico 26](#) e a [Tabela 16](#) apresentam a evolução temporal da taxa e o número de ocorrências registradas do período analisado.

GRÁFICO 24 - TAXA DE CRIME VIOLENTO POR 100 MIL HABITANTES - JUIZ DE FORA

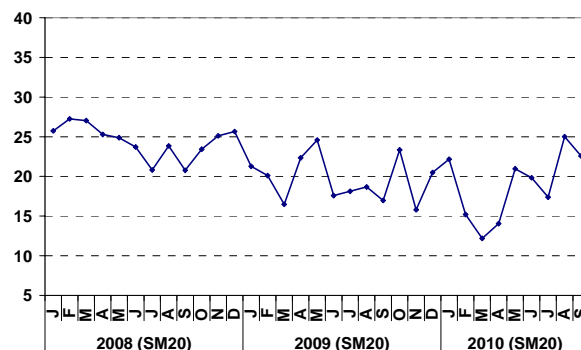


GRÁFICO 25 - TAXA DE CRIME VIOLENTO CONTRA O PATRIMÔNIO POR 100 MIL HABITANTES - JUIZ DE FORA

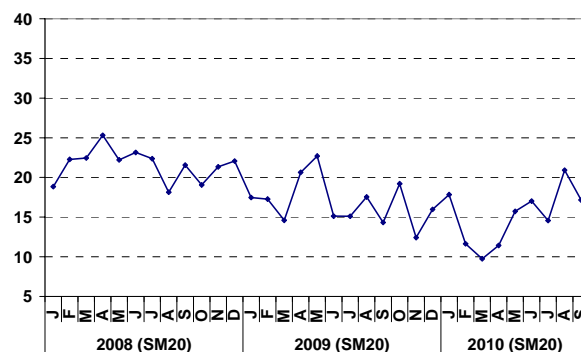


GRÁFICO 26 - TAXA DE HOMICÍDIO CONSUMADO POR 100 MIL HABITANTES - JUIZ DE FORA

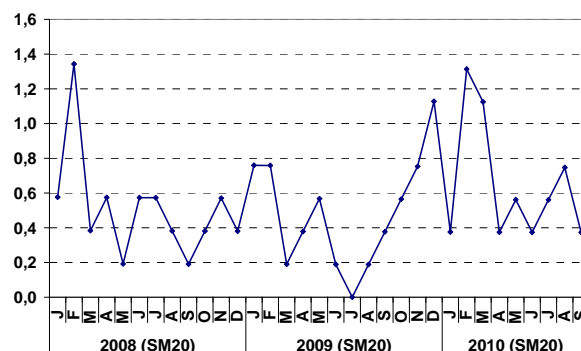


TABELA 16 - NÚMERO DE HOMICÍDIO CONSUMADO REGISTRADO EM JUIZ DE FORA

Ano/Mês	Jan	Fev	Mar	Abr	Mai	Jun	Jul	Ago	Set	Out	Nov	Dez
2008	3	7	2	3	1	3	3	2	1	2	3	2
2009	4	4	1	2	3	1	0	1	2	3	4	6
2010	2	7	6	2	3	2	3	4	2			

Dados Básicos: SM20 (PMMG).

Centro Integrado de Informações de Defesa Social / Secretaria de Estado de Defesa Social (CINDS/SEDS)

Elaboração: Núcleo de Estudos em Segurança Pública da Fundação João Pinheiro (NESP-FJP)

4.6 Montes Claros

O município de Montes Claros apresentou redução de aproximadamente 53,60% da taxa média trimestral de Crime Violento no comparativo entre os terceiros trimestres de 2009 e 2010, períodos para os quais foram registradas, pela PMMG, as médias mensais de 56,65 e 26,30 ocorrências por 100 mil habitantes, respectivamente. O [Gráfico 27](#) representa a evolução temporal da taxa.

A taxa média trimestral de Crime Violento contra o Patrimônio também foi reduzida em aproximadamente 56,90%, no comparativo entre os terceiros trimestres de 2009 e 2010. De acordo com os dados da PMMG, no terceiro trimestre de 2009, foi registrada a média mensal de 53,45 ocorrências por 100 mil habitantes, ao passo que, no mesmo período de 2010 a média mensal registrada foi de 23,00 ocorrências por 100 mil habitantes. O [Gráfico 28](#) representa esta evolução.

No que se refere à taxa média trimestral de Homicídio Consumado, constata-se redução de 17,70% no comparativo entre os terceiros trimestres de 2009 e 2010. A PMMG registrou, no terceiro trimestre de 2009, a média mensal de 1,10 ocorrências por 100 mil habitantes e no mesmo período de 2010, 0,90 ocorrências por 100 mil habitantes. O [Gráfico 29](#) explicita esta evolução e a [Tabela 17](#) apresenta o número de ocorrências registradas no período em análise.

GRÁFICO 27 - TAXA DE CRIME VIOLENTO POR 100 MIL HABITANTES - MONTES CLAROS

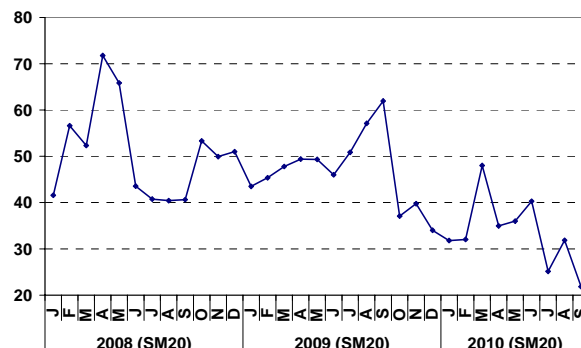


GRÁFICO 28 - TAXA DE CRIME VIOLENTO CONTRA O PATRIMÔNIO POR 100 MIL HABITANTES - MONTES CLAROS

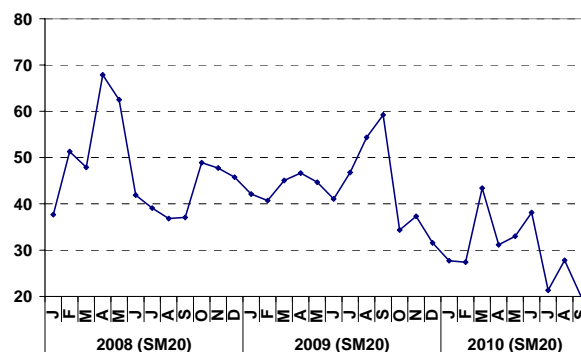


GRÁFICO 29 - TAXA DE HOMICÍDIO CONSUMADO POR 100 MIL HABITANTES - MONTES CLAROS

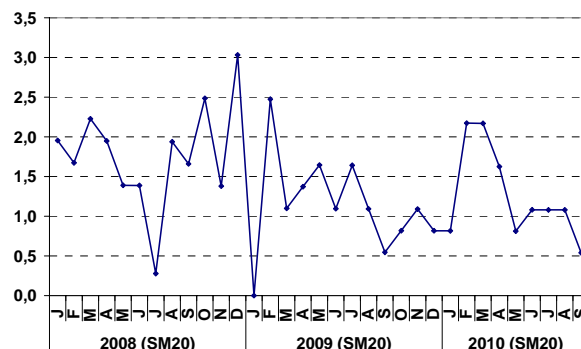


TABELA 17 - NÚMERO DE HOMICÍDIO CONSUMADO REGISTRADO EM MONTES CLAROS

Ano/Mês	Jan	Fev	Mar	Abr	Mai	Jun	Jul	Ago	Sep	Out	Nov	Dez
2008	7	6	8	7	5	5	1	7	6	9	5	11
2009	0	9	4	5	6	4	6	4	2	3	4	3
2010	3	8	8	6	3	4	4	4	2			

Dados Básicos: SM20 (PMMG).

Centro Integrado de Informações de Defesa Social / Secretaria de Estado de Defesa Social (CINDS/SEDS)

Elaboração: Núcleo de Estudos em Segurança Pública da Fundação João Pinheiro (NESP-FJP)

4.7 Ribeirão das Neves

O município de Ribeirão das Neves apresentou pequeno aumento da taxa média trimestral de Crime Violento no comparativo entre os terceiros trimestres de 2009 e 2010, de aproximadamente 1,10%. A PMMG registrou, no terceiro trimestre 2009, a média mensal de 18,60 ocorrências por 100 mil habitantes, e no período equivalente de 2010 a média mensal de 18,80 ocorrências por 100 mil habitantes. O Gráfico 30 representa a evolução temporal da taxa. A PCMGM registrou a média mensal de 6,25 ocorrências por 100 mil habitantes durante o terceiro trimestre de 2010.

A PMMG registrou, para o Crime Violento contra o Patrimônio, a média mensal de 12,70 ocorrências por 100 mil habitantes no terceiro trimestre de 2009 e de 11,40 ocorrências por 100 mil habitantes no mesmo período 2010. O comparativo destes indicadores revelou que houve redução, de aproximadamente 10,30%, na incidência deste tipo de crime, como apresentado no Gráfico 31. Além disso, a PCMGM registrou a média mensal de 5,15 ocorrências por 100 mil habitantes no terceiro trimestre de 2010.

A taxa média trimestral de Homicídio Consumado aumentou em 50,90% no comparativo entre os terceiros trimestres de 2009 e 2010, tendo em vista que a PMMG registrou as médias mensais de 2,05 e 3,10 ocorrências por 100 mil habitantes, respectivamente. O Gráfico 32 demonstra a evolução temporal da taxa e a Tabela 18 apresenta o número de ocorrências registradas de Homicídio Consumado.

GRÁFICO 30 - TAXA DE CRIME VIOLENTO POR 100 MIL HABITANTES - RIBEIRÃO DAS NEVES

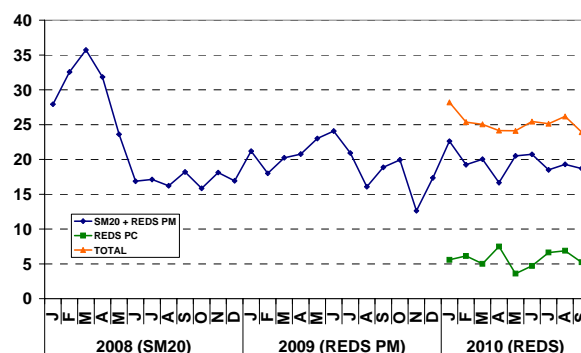


GRÁFICO 31 - TAXA DE CRIME VIOLENTO CONTRA O PATRIMÔNIO POR 100 MIL HABITANTES - RIBEIRÃO DAS NEVES

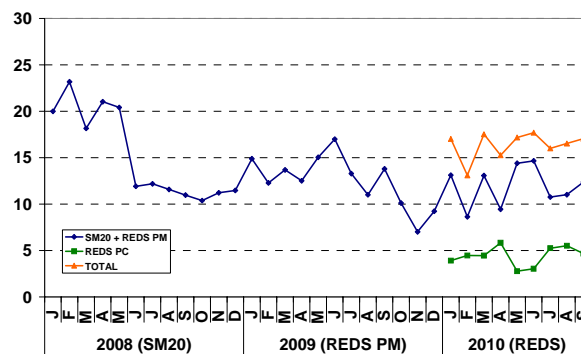


GRÁFICO 32 - TAXA DE HOMICÍDIO CONSUMADO POR 100 MIL HABITANTES - RIBEIRÃO DAS NEVES

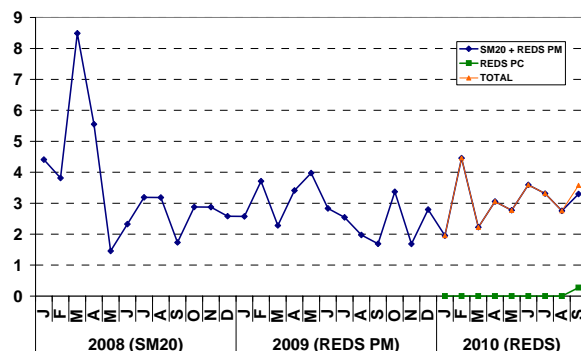


TABELA 18 - NÚMERO DE HOMICÍDIO CONSUMADO REGISTRADO EM RIBEIRÃO DAS NEVES

Ano/Mês	Jan	Fev	Mar	Abr	Mai	Jun	Jul	Ago	Set	Out	Nov	Dez
2008	15	13	29	19	5	8	11	11	6	10	10	9
2009	9	13	8	12	14	10	9	7	6	12	6	10
2010	7	16	8	11	10	13	12	10	12			

Dados Básicos: SM20 (PMMG); REDS (PMMG).

Centro Integrado de Informações de Defesa Social / Secretaria de Estado de Defesa Social (CINDS/SEDS)

Elaboração: Núcleo de Estudos em Segurança Pública da Fundação João Pinheiro (NESP-FJP)

4.8 Uberaba

A evolução temporal da taxa média trimestral de Crime Violento no município de Uberaba revelou redução, de aproximadamente 19,85%, no comparativo entre os terceiros trimestres de 2009 e 2010. Segundo os dados da PMMG, no terceiro trimestre de 2009, foi registrada a média mensal de 44,35 ocorrências por 100 mil habitantes, enquanto que no período equivalente de 2010 foi registrada a média mensal de 35,55 ocorrências por 100 mil habitantes. A evolução da taxa pode ser vista no [Gráfico 33](#).

Uberaba apresentou redução, de aproximadamente 19,30%, da taxa média trimestral de Crime Violento contra o Patrimônio no comparativo entre os terceiros trimestres de 2009 e 2010. No terceiro trimestre de 2009, a PMMG registrou a média mensal de 42,10 ocorrências por 100 mil habitantes, contra o registro médio mensal de 34,00 ocorrências por 100 mil habitantes do terceiro trimestre de 2010. A evolução temporal da taxa encontra-se no [Gráfico 34](#).

A taxa média trimestral de Homicídio Consumado revelou redução de 67,05% no comparativo entre os terceiros trimestres de 2009 e 2010, períodos para os quais foram registradas, pela PMMG, as médias mensais de 0,65 e 0,20 ocorrências por 100 mil habitantes, respectivamente. Ressalta-se que a variação percentual da taxa sofre influência do pequeno quantitativo absoluto de ocorrências registradas. O [Gráfico 35](#) apresenta a evolução da taxa e a [Tabela 19](#) o número de ocorrências registradas no período analisado.

GRÁFICO 33 - TAXA DE CRIME VIOLENTO POR 100 MIL HABITANTES - UBERABA

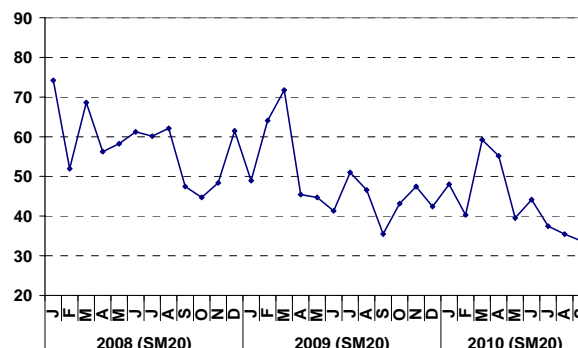


GRÁFICO 34 - TAXA DE CRIME VIOLENTO CONTRA O PATRIMÔNIO POR 100 MIL HABITANTES - UBERABA

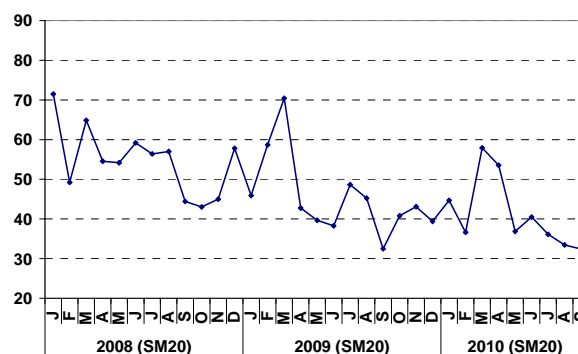


GRÁFICO 35 - TAXA DE HOMICÍDIO CONSUMADO POR 100 MIL HABITANTES - UBERABA

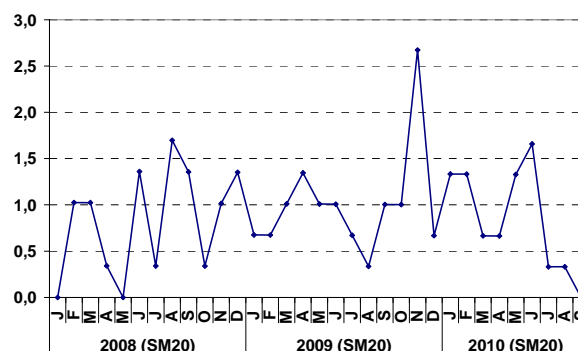


TABELA 19 - NÚMERO DE HOMICÍDIO CONSUMADO REGISTRADO EM UBERABA

Ano/Mês	Jan	Fev	Mar	Abr	Mai	Jun	Jul	Ago	Set	Out	Nov	Dez
2008	0	3	3	1	0	4	1	5	4	1	3	4
2009	2	2	3	4	3	3	2	1	3	3	8	2
2010	4	4	2	2	4	5	1	1	0			

Dados Básicos: SM20 (PMMG).

Centro Integrado de Informações de Defesa Social / Secretaria de Estado de Defesa Social (CINDS/SEDS)

Elaboração: Núcleo de Estudos em Segurança Pública da Fundação João Pinheiro (NESP-FJP)

4.9 Uberlândia

O município de Uberlândia apresentou redução de 7,50% da taxa média trimestral do Crime Violento na comparação entre os terceiros trimestres de 2009 e 2010. A PMMG registrou a média mensal de 47,70 ocorrências por 100 mil habitantes no terceiro trimestre de 2009, ao passo que no mesmo período de 2010 a média mensal registrada foi de 43,80 ocorrências por 100 mil habitantes. A evolução dessa taxa é apresentada no [Gráfico 36](#).

A taxa média trimestral do Crime Violento contra o Patrimônio também reduziu na comparação entre os terceiros trimestres de 2009 e 2010, diminuição de 8,80%. Segundo os dados da PMMG, no terceiro trimestre de 2009 foi registrada a média mensal de 43,60 ocorrências por 100 mil habitantes e no mesmo período de 2010 a média mensal de 39,70 ocorrências por 100 mil habitantes. O [Gráfico 37](#) representa a evolução da taxa descrita.

Quanto ao crime de Homicídio Consumado, houve redução de aproximadamente 25,30% da taxa média trimestral no comparativo entre os terceiros trimestres de 2009 e 2010. A PMMG registrou, no terceiro trimestre de 2009, a média mensal de 1,30 ocorrências por 100 mil habitantes e no período equivalente de 2010 a média mensal de 1,00 ocorrências por 100 mil habitantes. O [Gráfico 38](#) apresenta a evolução da taxa e a [Tabela 20](#) o número de ocorrências registradas no período analisado.

GRÁFICO 36 - TAXA DE CRIME VIOLENTO POR 100 MIL HABITANTES - UBERLÂNDIA

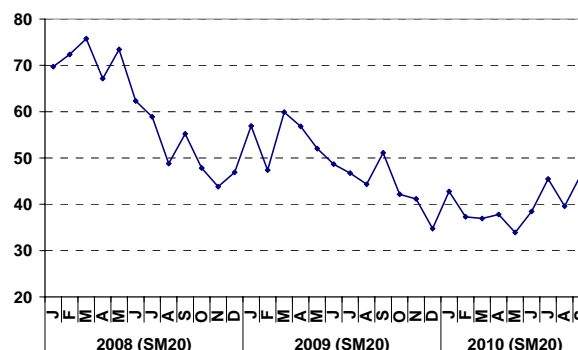


GRÁFICO 37 - TAXA DE CRIME VIOLENTO CONTRA O PATRIMÔNIO POR 100 MIL HABITANTES - UBERLÂNDIA

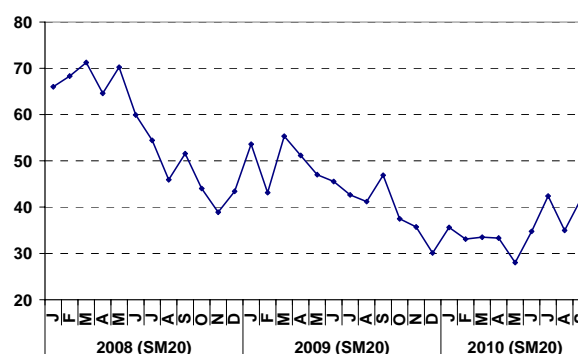


GRÁFICO 38 - TAXA DE HOMICÍDIO CONSUMADO POR 100 MIL HABITANTES - UBERLÂNDIA

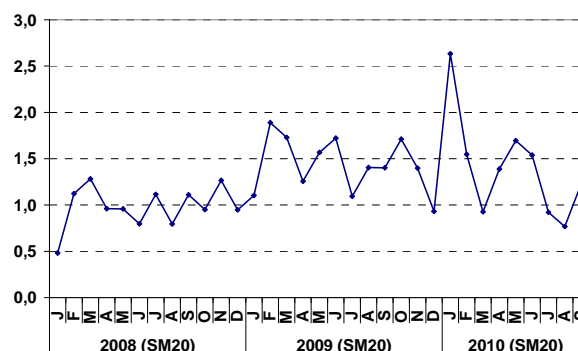


TABELA 20 - NÚMERO DE HOMICÍDIO CONSUMADO REGISTRADO EM UBERLÂNDIA

Ano/Mês	Jan	Fev	Mar	Abr	Mai	Jun	Jul	Ago	Set	Out	Nov	Dez
2008	3	7	8	6	6	5	7	5	7	6	8	6
2009	7	12	11	8	10	11	7	9	9	11	9	6
2010	17	10	6	9	11	10	6	5	8			

Dados Básicos: SM20 (PMMG).

Centro Integrado de Informações de Defesa Social / Secretaria de Estado de Defesa Social (CINDS/SEDS)

Elaboração: Núcleo de Estudos em Segurança Pública da Fundação João Pinheiro (NESP-FJP)

5. RESUMO DOS INDICADORES APRESENTADOS

Área de Abrangência da Análise	Variação percentual da taxa média dos 3 ^{os} Trimestres de cada ano					
	Crime Violento		Homicídio		Crime Violento contra o Patrimônio	
	2010 / 2009	2009 / 2008	2010 / 2009	2009 / 2008	2010 / 2009	2009 / 2008
Minas Gerais	↓16.71%	↓10.41%	↓17.01%	↓6.25%	↓17.82%	↓9.97%
Municípios com mais de 250 mil habitantes	↓11.31%	↓9.92%	↓13.4%	↓8.91%	↓12.37%	↓10.37%
Municípios com mais de 100 mil habitantes	↓14.43%	↓10.61%	↓14.02%	↓10.8%	↓15.74%	↓11.07%
RMBH	↓9.5%	↓8.94%	↓15.96%	↓9.98%	↓9.12%	↓9.93%
Belo Horizonte	↓9.14%	↓9.68%	↓31.99%	↑2.07%	↓8.68%	↓10.1%
Betim	↓26.96%	↓1.28%	Estável	↓40.09%	↓29.88%	↑3.73%
Contagem	↑1.91%	↓14.58%	↑3.19%	↓3.28%	↑1.8%	↓15.58%
Governador Valadares	↓20.3%	↓34.56%	↑28.81%	↓0.47%	↓26.44%	↓40.28%
Juiz de Fora	↑20.82%	↓17.83%	↑197.07%	↓50.6%	↑12.06%	↓20.06%
Montes Claros	↓53.63%	↑39.5%	↓17.71%	↓15.35%	↓56.92%	↑41.97%
Ribeirão das Neves	↑1.09%	↑8.42%	↑50.87%	↓23.43%	↓10.31%	↑9.63%
Uberaba	↓19.86%	↓21.6%	↓67.04%	↓40.75%	↓19.28%	↓19.94%
Uberlândia	↓7.51%	↓12.73%	↓25.28%	↑29.19%	↓8.83%	↓13.93%

Dados Básicos: Divisão de Crimes Contra a Vida (DCCV-PCMG); SM20 (PMMG); REDS (PMMG).
 Centro Integrado de Informações de Defesa Social / Secretaria de Estado de Defesa Social (CINDS/SEDS)
 Elaboração: Núcleo de Estudos em Segurança Pública da Fundação João Pinheiro (NESP-FJP)

6. DEFINIÇÕES METODOLÓGICAS

Os dados que subsidiam as análises disponibilizadas nesta publicação são oriundos dos sistemas de informações corporativos que pertencem às organizações do Sistema de Defesa Social do Estado de Minas Gerais. A Fundação João Pinheiro não tem acesso aos dados primários ou às rotinas de produção ou registro destes dados e, portanto, não pode responsabilizar-se pela sua factibilidade.

Desde a publicação do Boletim de Informações Criminais de Nº 15, a Fundação João Pinheiro, atendendo à demanda da Secretaria de Estado de Defesa Social - SEDS, passou a inserir em suas análises sobre a conjuntura criminal de Minas Gerais, as informações referentes ao sistema de Registro de Eventos em Defesa Social - REDS.

A partir de protocolo metodológico firmado entre as equipes da Secretaria de Estado de Defesa Social e do Núcleo de Estudos em Segurança Pública da Fundação João Pinheiro, ficou definido que as informações do sistema REDS serão consideradas apenas e na medida em que completar-se o tempo de 3 anos de sua implantação em um determinado município, no sentido de propiciar o necessário amadurecimento do seu funcionamento.

Com a implantação e funcionamento do sistema REDS, torna possível analisar, de forma separada, as informações das ocorrências registradas pela Polícia Militar e pela Polícia Civil de Minas Gerais para todos os indicadores.

Entretanto, no caso do indicador referente ao crime de HOMICÍDIO CONSUMADO para o Município de Belo Horizonte se manterá a publicação do número produzido por meio das informações oferecidas pela Divisão de Crimes contra a Vida da Polícia Civil de Minas Gerais - DCCV/PCMG. Assim, as informações referentes às ocorrências de Homicídio Consumado em BH foram calculadas através do cotejamento das informações coligidas pela DCCV/PCMG com as informações sistematizadas através do Armazém de Dados de Ocorrências da Polícia Militar de Minas Gerais. Neste caso, estarão sendo computadas, para efeito prático, e como se referem a apenas um município, junto aos dados da Polícia Militar de Minas Gerais.

Nos municípios mineiros onde o REDS ainda não foi implantado, ou onde sua implantação ainda não completou os três anos de prazo decorrido para sua consolidação, continuarão sendo publicadas as informações fornecidas por meio do Armazém de Dados de Ocorrências da Polícia Militar de Minas Gerais - SM-20, tal como vem sendo feito nas publicações anteriores.

CRIME VIOLENTO: Ocorrências classificadas como Homicídio Consumado, Homicídio Tentado, Estupro, Roubo e Roubo a Mão Armada, segundo a caracterização determinada pelo Código Penal Brasileiro.

CRIME VIOLENTO CONTRA A PESSOA: Ocorrências classificadas como Homicídio Consumado, Homicídio Tentado e Estupro, segundo a caracterização determinada pelo Código Penal Brasileiro.

CRIME VIOLENTO CONTRA O PATRIMÔNIO: Ocorrências classificadas como Roubo e Roubo a Mão Armada, segundo a caracterização determinada pelo Código Penal Brasileiro.

DADOS POPULACIONAIS: O cálculo das populações mensais foi definido a partir do cálculo das taxas de crescimento da população dos municípios e do Estado de Minas Gerais a partir dos dados básicos dos Censos Demográficos do IBGE.

TAXAS: Taxas são medidas estatísticas idealizadas para representar mudanças associadas ao comportamento de uma determinada variável durante um determinado período de tempo. A composição da taxa de um determinado crime é um produto do número de ocorrências registradas, multiplicado por uma constante (neste caso, 100.000), dividido pela população da área representada na variável. Assim, para efeito de exemplo, a taxa de crime violento em Minas Gerais no ano de 2003 será:

$$\text{Taxa de Crime Violento em MG no ano de 2003} = \frac{\text{N}^\circ \text{ de Ocorrências} \times 100.000}{\text{População de Minas Gerais no ano de 2003}}$$

MUNICÍPIOS COM POPULAÇÃO MAIOR QUE 100 MIL HABITANTES: Definidos a partir da população estimada para o ano de 2007. Englobam: Araguari, Barbacena, Belo Horizonte, Betim, Conselheiro Lafaiete, Contagem, Coronel Fabriciano, Divinópolis, Governador Valadares, Ibirité, Ipatinga, Itabira, Juiz de Fora, Montes Claros, Passos, Patos de Minas, Poços de Caldas, Pouso Alegre, Ribeirão das Neves, Sabará, Santa Luzia, Sete Lagoas, Teófilo Otoni, Uberaba, Uberlândia, Varginha.

MUNICÍPIOS DA RMBH: Baldim, Belo Horizonte, Betim, Brumadinho, Caeté, Capim Branco, Confins, Contagem, Esmeraldas, Florestal, Ibirité, Igarapé, Itaguara, Itatiaiuçu, Jaboticatubas, Nova União, Juatuba, Lagoa Santa, Mário Campos, Mateus Leme, Matozinhos, Nova Lima, Pedro Leopoldo, Raposos, Ribeirão das Neves, Rio Acima, Rio Manso, Sabará, Santa Luzia, São Joaquim de Bicas, São José da Lapa, Sarzedo, Taquaraçu de Minas, Vespasiano.

MAPAS DA CRIMINALIDADE VIOLENTA: Um grande problema associado à construção de mapas para representar diferenças entre determinados espaços geográficos (no nosso caso, municípios) no que se refere ao comportamento de uma determinada variável (criminalidade), é a escala e os intervalos a serem utilizados para determinar as classes a partir das quais poderemos agrupar municípios diferentes que possuem criminalidade parecida ou equivalente.

Neste trabalho os intervalos foram definidos através da metodologia sugerida por JENKS, G. F., & CASPALL, F. C. no seu artigo (1971) "*Error on Choropleth Maps: Definition, measurement and reduction*" publicado no *Annals of the Association of American Geographers*, N° 61, pp. 217-244, instrumentalizado através do software MapInfo, e serão mantidos, inalterados, daqui para adiante, para efeito comparativo nas análises. Os pontos de corte utilizados para a definição dos intervalos foram:

Crime Violento (Minas Gerais): Municípios com taxas de Crimes Violentos com valores situados entre:

- Até zero = Nenhuma Criminalidade
- De zero a Nove = Baixa Criminalidade
- De Nove a 18 = Média Criminalidade
- De 18 a 40 = Alta Criminalidade
- Acima de 40 = Muito Alta Criminalidade

Crime Violento contra a Pessoa (Minas Gerais): Municípios com taxas de Crimes Violentos com valores situados entre:

- Até zero = Nenhuma Criminalidade
- De zero a 4,8 = Baixa Criminalidade
- De 4,8 a 8,8 = Média Criminalidade
- De 8,8 a 16,2 = Alta Criminalidade
- Acima de 16,2 = Muito Alta Criminalidade

Crime Violento contra o Patrimônio (Minas Gerais): Municípios com taxas de Crimes Violentos com valores situados entre:

- Até zero = Nenhuma Criminalidade
- De zero a Sete = Baixa Criminalidade
- De Sete a 14 = Média Criminalidade
- De 14 a 35 = Alta Criminalidade
- Acima de 35 = Muito Alta Criminalidade

SUMÁRIO

1. CRIMINALIDADE VIOLENTA EM MINAS GERAIS	04
1.1 Evolução Temporal da Criminalidade Violenta em Minas Gerais	04
1.2 Homicídio Consumado e Homicídio Tentado em Minas Gerais	09
2. CRIMINALIDADE VIOLENTA NOS MUNICÍPIOS COM POPULAÇÃO SUPERIORA 100 MIL HABITANTES	11
2.1 Evolução Temporal do Crime Violento	11
2.2 Homicídio Consumado	12
2.3 Crime Violento contra o Patrimônio	13
3. CRIMINALIDADE VIOLENTA NA RMBH	14
3.1 Evolução Temporal do Crime Violento	14
3.2 Homicídio Consumado na RMBH	15
3.3 Crime Violento contra o Patrimônio na RMBH	16
4. CRIMINALIDADE VIOLENTA NOS MUNICÍPIOS COM POPULAÇÃO SUPERIORA 250 MIL HABITANTES	17
4.1 Belo Horizonte	17
4.2 Betim	18
4.3 Contagem	19
4.4 Governador Valadares	20
4.5 Juiz de Fora	21
4.6 Montes Claros	22
4.7 Ribeirão das Neves	23
4.8 Uberaba	24
4.9 Uberlândia	25
5. RESUMO DOS INDICADORES APRESENTADOS	26
6. DEFINIÇÕES METODOLÓGICAS	27

SECRETARIA DE ESTADO DE DEFESA SOCIAL

Rua Rio de Janeiro, 471 - Centro
Belo Horizonte - MG
30160-040
Telefone: 2129-9500

FUNDAÇÃO JOÃO PINHEIRO

Alameda das Acácias, 70
São Luís - Pampulha
31275-150
Belo Horizonte - MG
Telefone: 3448-9400

Outras estatísticas e informações sobre conjuntura criminal em Minas Gerais
podem ser acessadas pela Internet na página da Fundação João Pinheiro
no endereço: www.fjp.mg.gov.br

