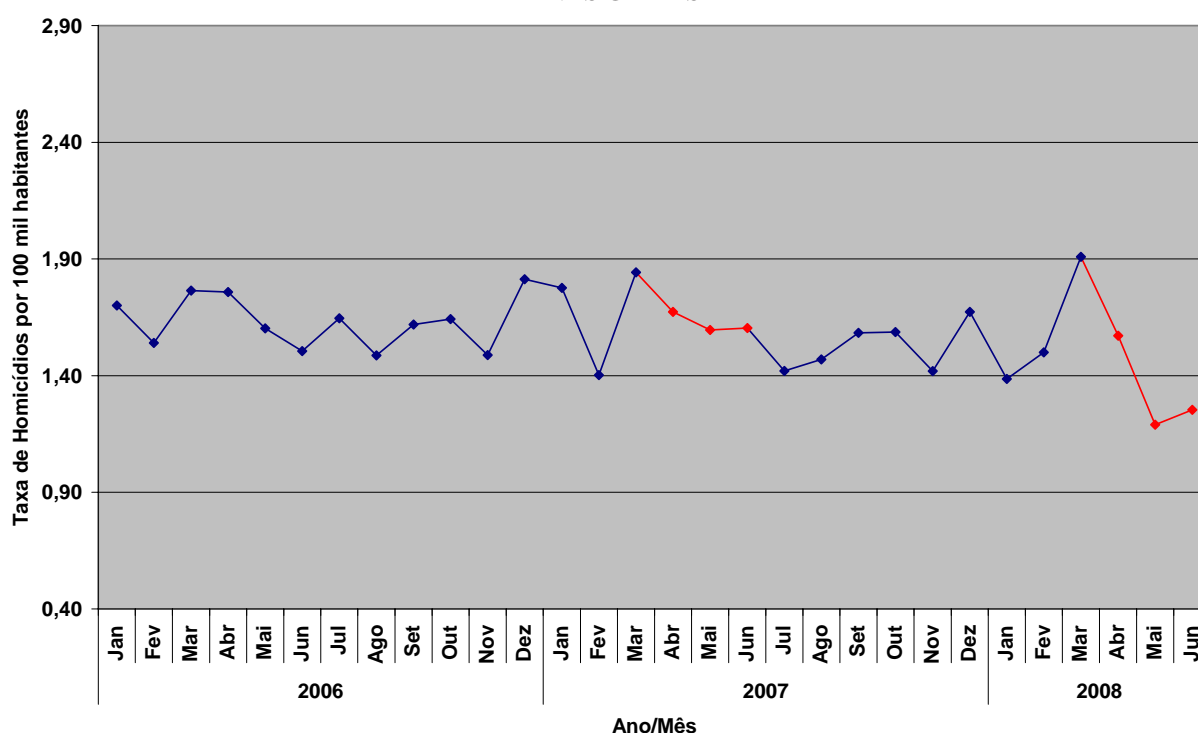


1.2 Homicídio e Homicídio Tentado em Minas Gerais

Os registros para o crime de Homicídio no Estado de Minas Gerais vem apontando para queda nas taxas médias. Ao compararmos o segundo trimestre de 2008 com o mesmo período de 2007 obtivemos uma queda de 17,63% nas taxas médias, que pode ser reforçada pela comparação entre este mesmo período de 2006 onde

se percebe uma redução de 17,50% nas taxas médias. De fato, de abril a junho de 2007 foi registrada taxa média de 1,62 ocorrências por grupo de 100 mil habitantes sendo que, para o mesmo período de 2008, registrou-se taxa de 1,33 ocorrências, como podemos ver no Gráfico 4 e na Tabela 4.

GRÁFICO 4
TAXA DE HOMICÍDIOS POR 100 MIL HABITANTES
MINAS GERAIS



Dados Básicos: Armazém de dados de Ocorrências da Polícia Militar de Minas Gerais (PMMG) e Divisão de Crimes Contra a Vida da Polícia Civil de Minas Gerais (DCCV-PCMG)

Elaboração: Fundação João Pinheiro (FJP) - Núcleo de Estudos em Segurança Pública (NESP)

TABELA 4
NÚMERO DE HOMICÍDIOS REGISTRADOS
MINAS GERAIS

	Jan	Fev	Mar	Abr	Mai	Jun	Jul	Ago	Set	Out	Nov	Dez
2006	331	300	344	343	313	294	322	291	317	322	292	356
2007	349	276	363	330	315	317	281	291	314	315	282	333
2008	276	299	381	314	238	251						

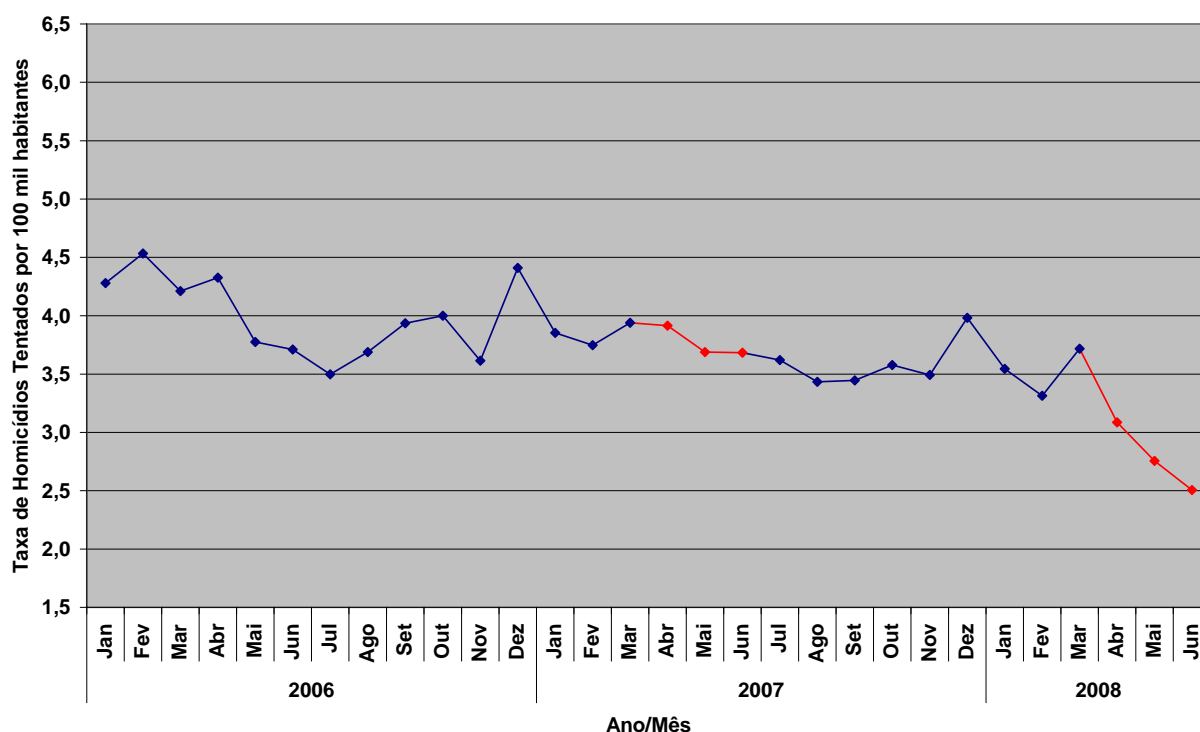
Dados Básicos: Armazém de dados de Ocorrências da Polícia Militar de Minas Gerais (PMMG) e Divisão de Crimes Contra a Vida da Polícia Civil de Minas Gerais (DCCV-PCMG)

Elaboração: Fundação João Pinheiro (FJP) - Núcleo de Estudos em Segurança Pública (NESP)

Já para o crime de Homicídio Tentado, no segundo trimestre de 2008, observou-se um decréscimo significativo nas taxas médias em comparação ao mesmo período anterior. Enquanto de abril a junho de 2007 a taxa média desse tipo de crime atingiu 3,76 ocorrências por 100 mil habitantes, no mesmo período de 2008 a taxa atingiu o patamar médio de 2,78 ocorrências por 100 mil habitantes, ou seja, uma dimi-

nuição significativa de 26,06% nas taxas trimestrais médias, como se depreende do Gráfico 5 e da Tabela 5. Além disso, a comparação entre o segundo trimestre de 2008 e o mesmo período de 2006 também demonstra uma queda nas taxas médias desse tipo de ocorrência, da ordem de 29,31%. O período de abril a junho de 2006 apresentou taxa média de 3,93 ocorrências por grupo de 100 mil habitantes.

GRÁFICO 5
TAXA DE HOMICÍDIOS TENTADOS POR 100 MIL HABITANTES
MINAS GERAIS



Dados Básicos: Armazém de dados de Ocorrências da Polícia Militar de Minas Gerais (PMMG)

Elaboração: Fundação João Pinheiro (FJP) - Núcleo de Estudos em Segurança Pública (NESP)

TABELA 5
NÚMERO DE HOMICÍDIOS TENTADOS REGISTRADOS PELA PMMG
MINAS GERAIS

	Jan	Fev	Mar	Abr	Mai	Jun	Jul	Ago	Set	Out	Nov	Dez
2006	833	883	821	844	737	725	684	722	771	784	709	866
2007	757	737	776	772	728	728	716	680	683	710	694	792
2008	706	661	742	617	551	502						

Dados Básicos: Armazém de dados de Ocorrências da Polícia Militar de Minas Gerais (PMMG)

Elaboração: Fundação João Pinheiro (FJP) - Núcleo de Estudos em Segurança Pública (NESP)

2. Criminalidade Violenta nos municípios com população superior a 100 mil habitantes

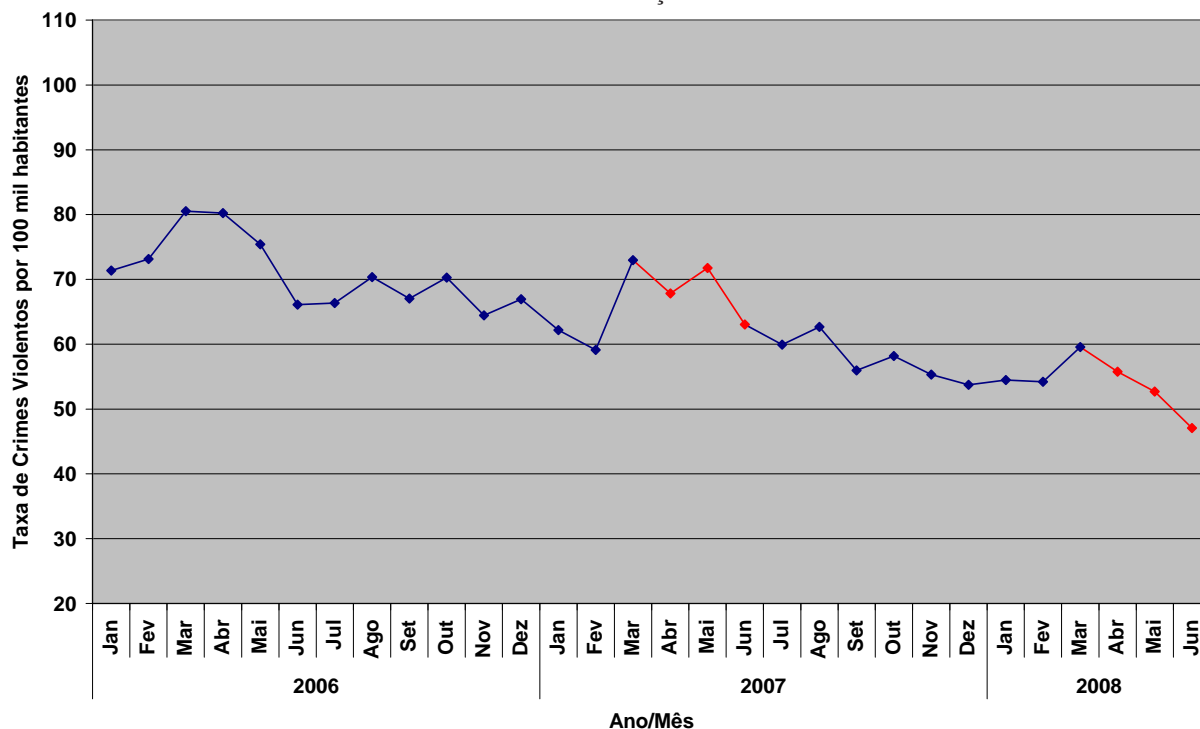
2.1 Movimento dos Crimes Violentos

Nos municípios mineiros com mais de 100 mil habitantes foi observada uma redução da ordem de 23,25% na taxa média de Crimes Violentos, isto quando comparado o segundo trimestre de 2008 com o segundo trimestre de 2007. Entre abril e junho de 2007 foram registradas, em média, 67,55 ocorrências de Crimes Violentos por 100 mil habitantes. Já em 2008, para os mesmos três meses, a observação

foi de 51,84 ocorrências por cada 100 mil habitantes, conforme podemos acompanhar pelo [Gráfico 6](#) e pela [Tabela 6](#) a seguir.

A avaliação visual do [Gráfico 6](#) sugere uma tendência de queda neste indicador desde 2006, reforçada pela queda da taxa média do primeiro para o segundo trimestre de 2008, de aproximadamente 7,55%.

GRÁFICO 6
TAXA DE CRIMES VIOLENTOS POR 100 MIL HABITANTES
MUNICÍPIOS DE MINAS GERAIS COM POPULAÇÃO SUPERIOR A 100 MIL HABITANTES



Dados Básicos: Armazém de dados de Ocorrências da Polícia Militar de Minas Gerais (PMMG) e Divisão de Crimes Contra a Vida da Polícia Civil de Minas Gerais (DCCV-PCMG)
Elaboração: Fundação João Pinheiro (FJP) - Núcleo de Estudos em Segurança Pública (NESP)

TABELA 6
NÚMERO DE CRIMES VIOLENTOS REGISTRADOS
MUNICÍPIOS DE MINAS GERAIS COM POPULAÇÃO SUPERIOR A 100 MIL HABITANTES

	Jan	Fev	Mar	Abr	Mai	Jun	Jul	Ago	Set	Out	Nov	Dez
2006	5.891	6.045	6.661	6.645	6.251	5.486	5.513	5.851	5.583	5.860	5.380	5.595
2007	5.390	5.130	6.345	5.907	6.258	5.509	5.245	5.491	4.911	5.115	4.871	4.740
2008	4.811	4.796	5.275	4.950	4.683	4.188						

Dados Básicos: Armazém de dados de Ocorrências da Polícia Militar de Minas Gerais (PMMG) e Divisão de Crimes Contra a Vida da Polícia Civil de Minas Gerais (DCCV-PCMG)
Elaboração: Fundação João Pinheiro (FJP) - Núcleo de Estudos em Segurança Pública (NESP)

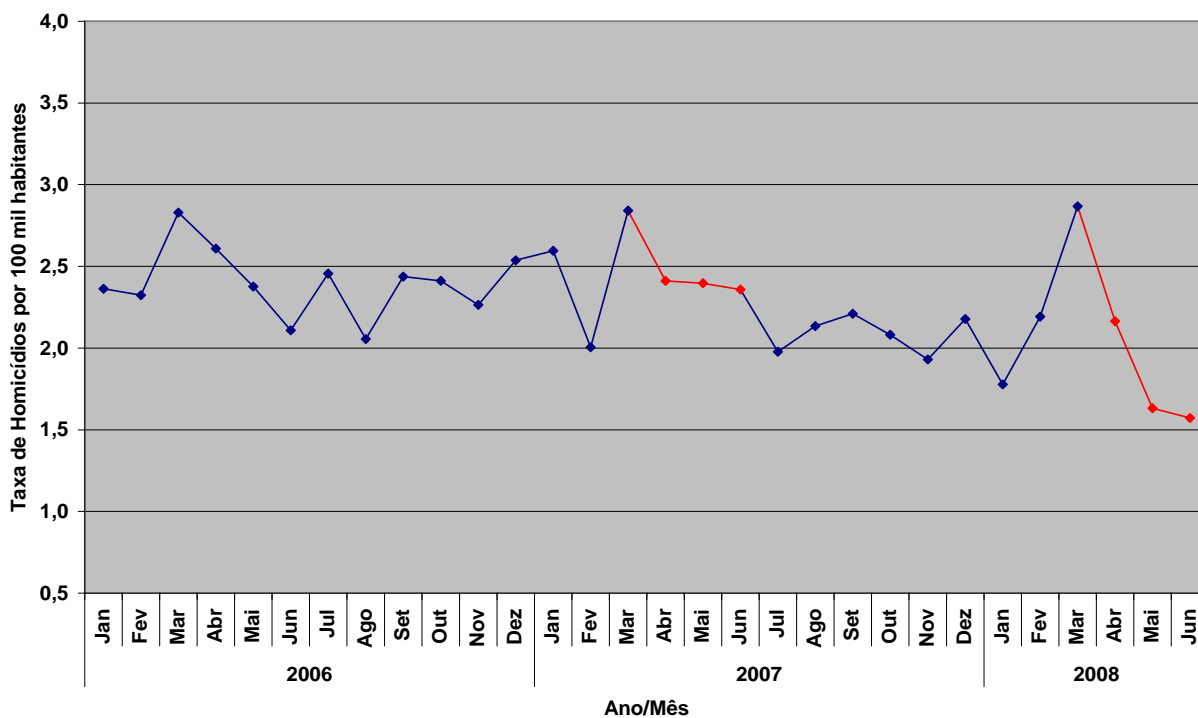
2.2 Homicídio Consumado

Em Minas Gerais, os municípios com mais de 100 mil habitantes apresentaram redução no indicador de Homicídio Consumado. As taxas trimestrais médias sofreram uma queda de 25,08% no comparativo entre o segundo trimestre de 2007 e o segundo trimestre de 2008. O período de abril a junho de 2007 registrou 625 ocorrências de homicídio, com uma média mensal de 2,39 ocorrências por grupo de 100 mil habitantes. O mesmo

período de 2008 registrou 477 ocorrências desta natureza, com uma média mensal de 1,79 ocorrências por 100 mil habitantes.

O Gráfico 7 e a Tabela 7, sugerem que também houve queda, da ordem de 24,32%, se compararmos os segundos trimestres de 2008 e de 2006, enquanto houve relativa homogeneidade no registro destas ocorrências nos anos de 2006 e 2007.

GRÁFICO 7
TAXA DE HOMICÍDIOS POR 100 MIL HABITANTES
MUNICÍPIOS DE MINAS GERAIS COM POPULAÇÃO SUPERIOR A 100 MIL HABITANTES



Dados Básicos: Armazém de dados de Ocorrências da Polícia Militar de Minas Gerais (PMMG) e Divisão de Crimes Contra a Vida da Polícia Civil de Minas Gerais (DCCV-PCMG)
Elaboração: Fundação João Pinheiro (FJP) - Núcleo de Estudos em Segurança Pública (NESP)

TABELA 7
NÚMERO DE HOMICÍDIOS REGISTRADOS
MUNICÍPIOS DE MINAS GERAIS COM POPULAÇÃO SUPERIOR A 100 MIL HABITANTES

	Jan	Fev	Mar	Abr	Mai	Jun	Jul	Ago	Set	Out	Nov	Dez
2006	195	192	234	216	197	175	204	171	203	201	189	212
2007	225	174	247	210	209	206	173	187	194	183	170	192
2008	157	194	254	192	145	140						

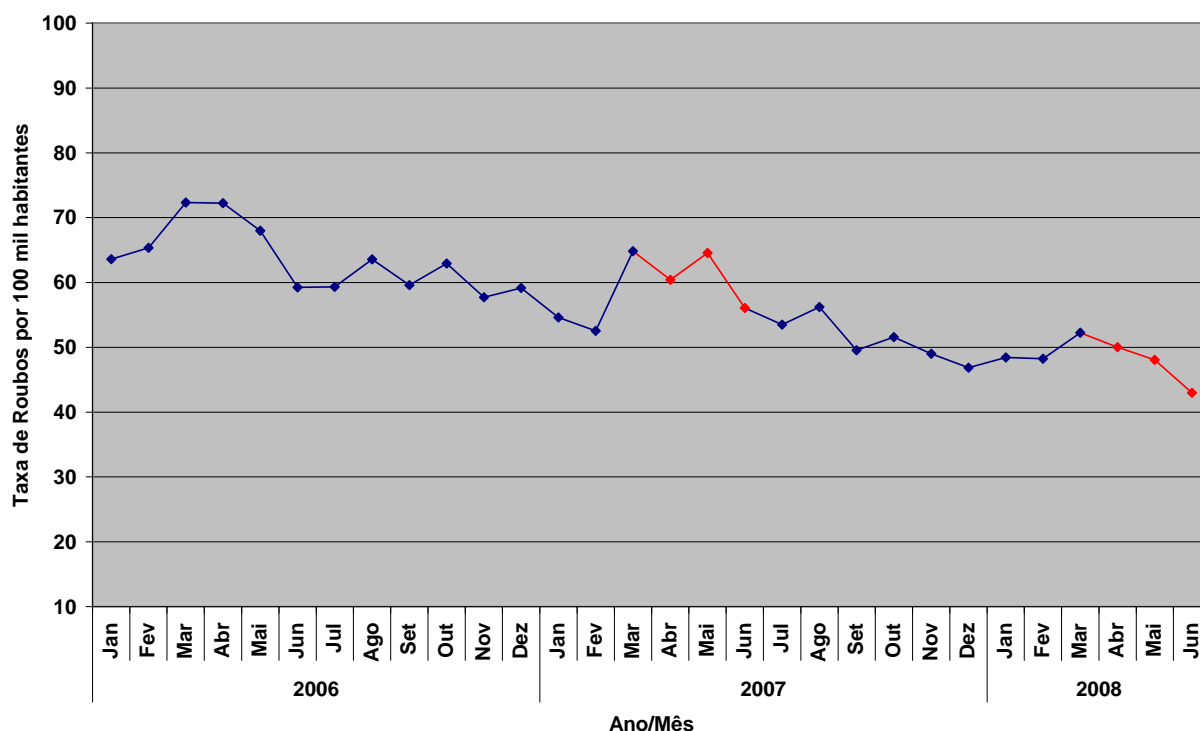
Dados Básicos: Armazém de dados de Ocorrências da Polícia Militar de Minas Gerais (PMMG) e Divisão de Crimes Contra a Vida da Polícia Civil de Minas Gerais (DCCV-PCMG)
Elaboração: Fundação João Pinheiro (FJP) - Núcleo de Estudos em Segurança Pública (NESP)

2.3 Roubo

De outra forma, as ocorrências de Roubo apresentam taxas trimestrais médias que apontam para a redução de 22,09% na comparação entre o observado no segundo trimestre de 2007 e o mesmo período de 2008. Deste modo, se entre abril e

junho de 2007 registrou-se taxa média de 60,35 ocorrências por 100 mil habitantes, no mesmo período do ano de 2008 observou-se a média de 47,02 ocorrências por 100 mil habitantes, como podemos observar no [Gráfico 8](#) e na [Tabela 8](#).

GRÁFICO 8
TAXA DE ROUBOS POR 100 MIL HABITANTES
MUNICÍPIOS DE MINAS GERAIS COM POPULAÇÃO SUPERIOR A 100 MIL HABITANTES



Dados Básicos: Armazém de dados de Ocorrências da Polícia Militar de Minas Gerais (PMMG)

Elaboração: Fundação João Pinheiro (FJP) - Núcleo de Estudos em Segurança Pública (NESP)

TABELA 8
NÚMERO DE ROUBOS REGISTRADOS PELA PMMG
MUNICÍPIOS DE MINAS GERAIS COM POPULAÇÃO SUPERIOR A 100 MIL HABITANTES

	Jan	Fev	Mar	Abr	Mai	Jun	Jul	Ago	Set	Out	Nov	Dez
2006	5.248	5.398	5.984	5.981	5.635	4.918	4.929	5.287	4.963	5.246	4.816	4.943
2007	4.732	4.562	5.637	5.262	5.631	4.899	4.681	4.927	4.348	4.536	4.316	4.132
2008	4.279	4.268	4.630	4.439	4.272	3.824						

Dados Básicos: Armazém de dados de Ocorrências da Polícia Militar de Minas Gerais (PMMG)

Elaboração: Fundação João Pinheiro (FJP) - Núcleo de Estudos em Segurança Pública (NESP)

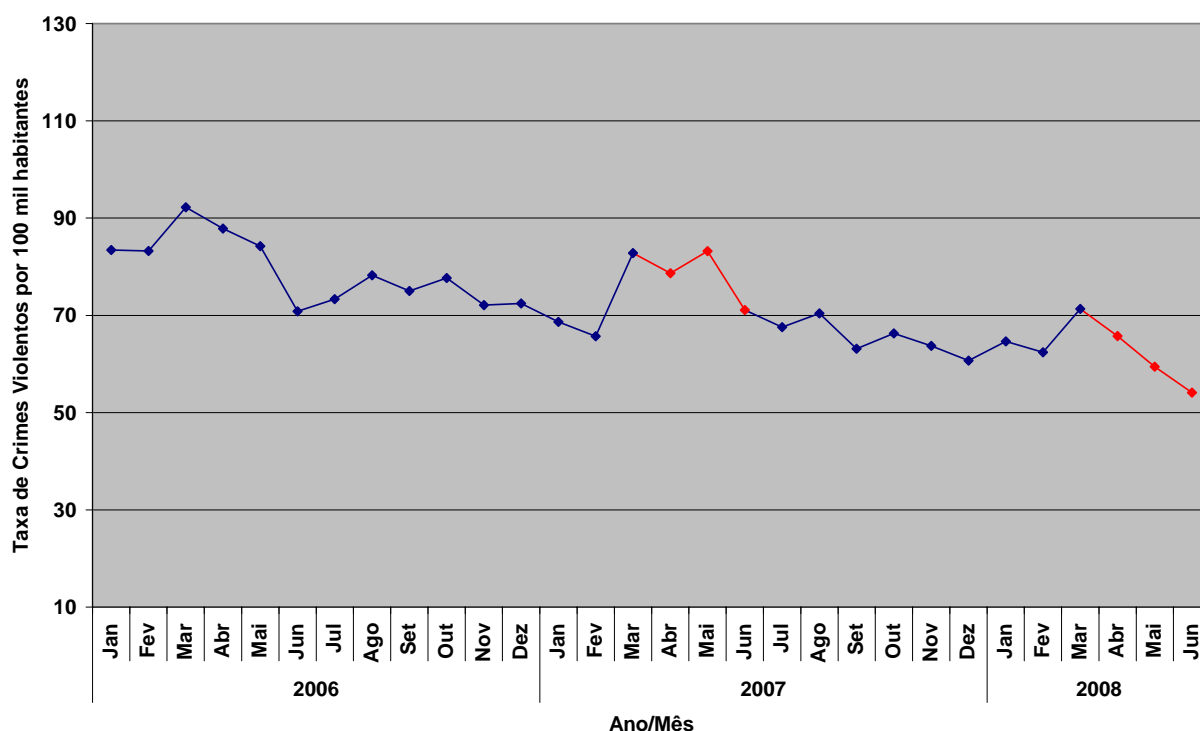
3. Criminalidade Violenta na RMBH

3.1 Movimento dos Crimes Violentos

Para os 34 municípios que compõem a Região Metropolitana de Belo Horizonte, o comportamento dos Crimes Violentos apresenta certa semelhança com o comportamento observado para o Estado como um todo. De fato, no segundo trimestre de 2007 registrou-se taxa média de 77,65 ocorrências por 100 mil habitantes, enquanto em

2008 foram 59,75 ocorrências, o que representou uma queda de significativa de 23,05% nessa modalidade de crime. Essa queda é ainda maior ao compararmos 2008 como o mesmo período de 2006, redução essa que chega ao patamar de 26,19% nas taxas médias, conforme visualizado na [Tabela 9](#) e [Gráfico 9](#).

GRÁFICO 9
TAXA DE CRIMES VIOLENTOS POR 100 MIL HABITANTES
MUNICÍPIOS DA RMBH



Dados Básicos: Armazém de dados de Ocorrências da Polícia Militar de Minas Gerais (PMMG) e Divisão de Crimes Contra a Vida da Polícia Civil de Minas Gerais (DCCV-PCMG)
Elaboração: Fundação João Pinheiro (FJP) - Núcleo de Estudos em Segurança Pública (NESP)

TABELA 9
NÚMERO DE CRIMES VIOLENTOS REGISTRADOS
MUNICÍPIOS DA RMBH

	Jan	Fev	Mar	Abr	Mai	Jun	Jul	Ago	Set	Out	Nov	Dez
2006	4.147	4.142	4.595	4.382	4.205	3.541	3.670	3.921	3.764	3.904	3.627	3.649
2007	3.463	3.318	4.189	3.987	4.224	3.615	3.442	3.593	3.225	3.395	3.268	3.118
2008	3.326	3.217	3.683	3.400	3.078	2.807						

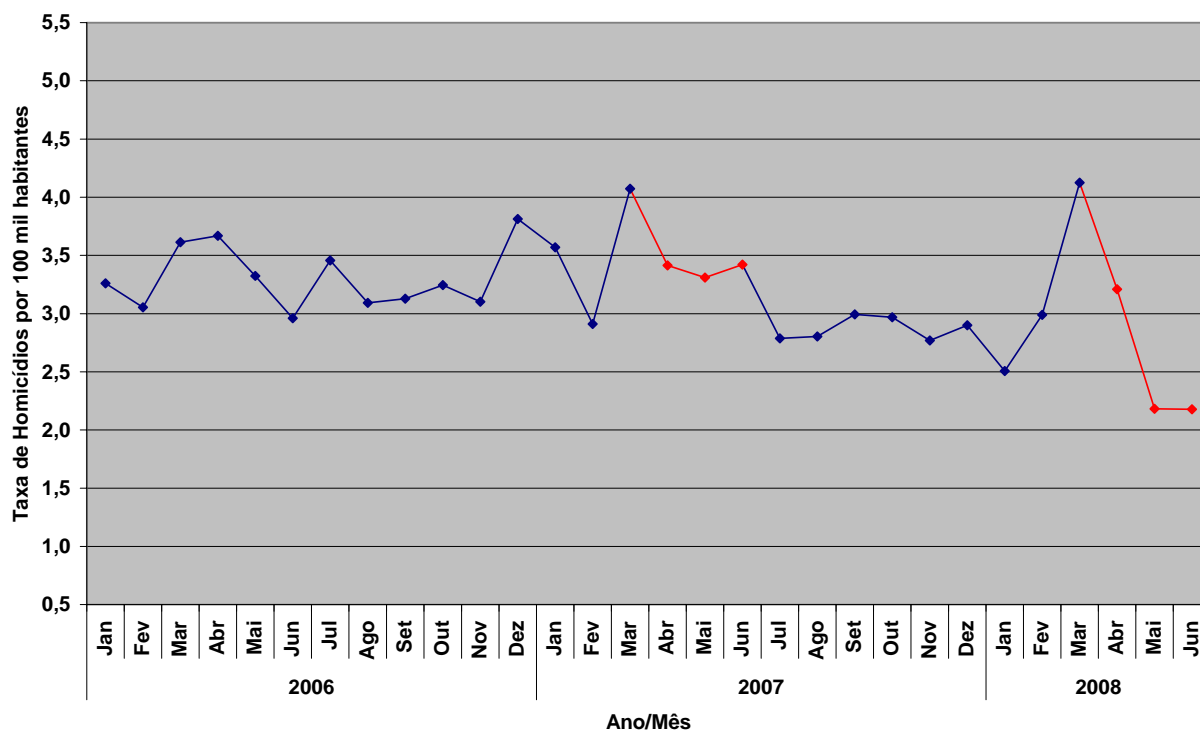
Dados Básicos: Armazém de dados de Ocorrências da Polícia Militar de Minas Gerais (PMMG) e Divisão de Crimes Contra a Vida da Polícia Civil de Minas Gerais (DCCV-PCMG)
Elaboração: Fundação João Pinheiro (FJP) - Núcleo de Estudos em Segurança Pública (NESP)

3.2 Homicídio Consumado na RMBH

Com relação ao crime de Homicídio, os municípios que compõem a RMBH apresentaram uma significativa redução na taxa média trimestral, na ordem de 25,39%, ao compararmos o segundo trimestre de 2008 com o mesmo período de 2007. De fato, passou-se do patamar de 3,38 ocorrências por 100 mil habitantes registrados entre abril a junho de 2007, para 2,52 ocorrências por grupo

de 100 mil habitantes, registradas no mesmo período de 2008. Ao compararmos o segundo trimestre de 2008 com o mesmo período de 2006, observamos que essa modalidade de crime sofreu uma queda de 23,95% na taxa média trimestral, pois em 2006 houve registro de 3,31 ocorrências por 100 mil habitantes, como podemos acompanhar no Gráfico 10 e Tabela 10.

GRÁFICO 10
TAXA DE HOMICÍDIOS POR 100 MIL HABITANTES
MUNICÍPIOS DA RMBH



Dados Básicos: Armazém de dados de Ocorrências da Polícia Militar de Minas Gerais (PMMG) e Divisão de Crimes Contra a Vida da Polícia Civil de Minas Gerais (DCCV-PCMG)
Elaboração: Fundação João Pinheiro (FJP) - Núcleo de Estudos em Segurança Pública (NESP)

TABELA 10
NÚMERO DE HOMICÍDIOS REGISTRADOS
MUNICÍPIOS DA RMBH

	Jan	Fev	Mar	Abr	Mai	Jun	Jul	Ago	Set	Out	Nov	Dez
2006	162	152	180	183	166	148	173	155	157	163	156	192
2007	180	147	206	173	168	174	142	143	153	152	142	149
2008	129	154	213	166	113	113						

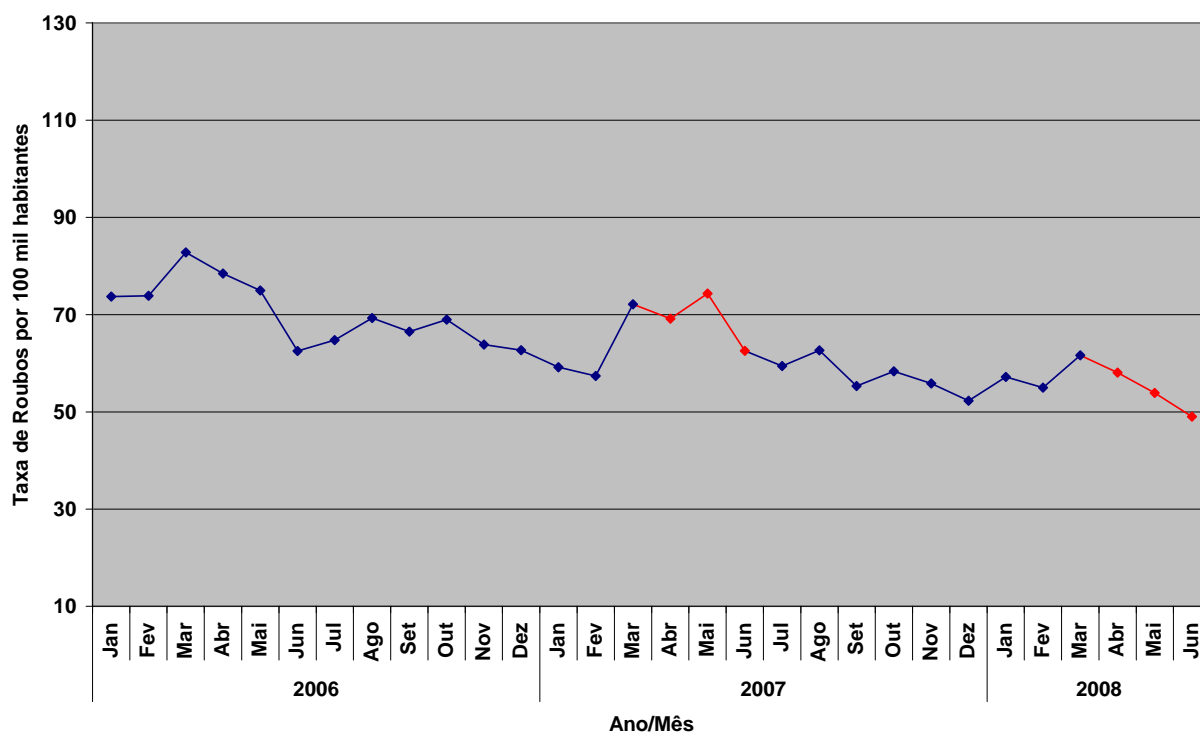
Dados Básicos: Armazém de dados de Ocorrências da Polícia Militar de Minas Gerais (PMMG) e Divisão de Crimes Contra a Vida da Polícia Civil de Minas Gerais (DCCV-PCMG)
Elaboração: Fundação João Pinheiro (FJP) - Núcleo de Estudos em Segurança Pública (NESP)

3.3 Roubos na RMBH

Quanto ao crime de Roubos, observou-se, para os municípios da RMBH, um movimento de queda significativo nas taxas trimestrais médias, da ordem de 21,89% na comparação entre o segundo trimestre de 2007 e o mesmo período do ano corrente. Se no ano passado a taxa média de Roubos entre abril a junho foi de 68,68 ocorrências por 100 mil habitantes, no segundo trimestre de 2008 foi observada uma taxa média de 53,65 ocor-

rências por grupo de 100 mil habitantes. Essa tendência de queda também foi verificada na comparação entre o segundo trimestre de 2008 e o mesmo período de 2006. Dado que entre abril a junho de 2006 registrou-se taxa média de 71,98 ocorrências por 100 mil habitantes, proporcionando uma redução de 25,46% nas taxas médias de Roubo, conforme o apresentado pelo Gráfico 11 e Tabela 11.

GRÁFICO 11
TAXA DE ROUBOS POR 100 MIL HABITANTES
MUNICÍPIOS DA RMBH



Dados Básicos: Armazém de dados de Ocorrências da Polícia Militar de Minas Gerais (PMMG)

Elaboração: Fundação João Pinheiro (FJP) - Núcleo de Estudos em Segurança Pública (NESP)

TABELA 11
NÚMERO DE ROUBOS REGISTRADOS PELA PMMG
MUNICÍPIOS DA RMBH

	Jan	Fev	Mar	Abr	Mai	Jun	Jul	Ago	Set	Out	Nov	Dez
2006	3.664	3.677	4.125	3.913	3.744	3.127	3.242	3.474	3.337	3.465	3.212	3.157
2007	2.984	2.899	3.650	3.506	3.773	3.181	3.027	3.197	2.828	2.987	2.863	2.685
2008	2.942	2.834	3.182	3.003	2.791	2.543						

Dados Básicos: Armazém de dados de Ocorrências da Polícia Militar de Minas Gerais (PMMG)

Elaboração: Fundação João Pinheiro (FJP) - Núcleo de Estudos em Segurança Pública (NESP)

4. Criminalidade Violenta nos Municípios com mais de 250 mil habitantes

4.1 Belo Horizonte

Para Belo Horizonte registra-se, no comparativo entre os meses de abril a junho de 2007 e de 2008, uma queda de 22,61% nas taxas trimestrais médias de Crimes Violentos. No segundo trimestre de 2007 registrou-se taxa média de 102,35 ocorrências por 100 mil habitantes. Em 2008 esse valor foi de 79,21 ocorrências por 100 mil habitantes. Ao observarmos o [Gráfico 12](#) podemos visualizar que este indicador tem apresentado quedas sucessivas, desde o ano de 2006. Do segundo trimestre de 2006 para o segundo de 2007 a queda foi de 5,16%. Assim sendo, no acumulado, do segundo trimestre de 2006 para o segundo de 2008, a queda alcança 26,60%. A [Tabela 12](#) apresenta os dados absolutos avaliados.

Para o crime de Homicídio verificou-se uma queda bastante significativa, da ordem de 35,09% nas taxas trimestrais médias, partindo de uma taxa de 3,52 ocorrências por 100 mil habitantes no segundo trimestre de 2007 para um patamar de 2,28 ocorrências por 100 mil habitantes no segundo trimestre de 2008, conforme podemos observar no [Gráfico 13](#).

As taxas de Roubo, por sua vez, têm comportamento semelhante ao de Crimes Violentos. A queda verificada, de 20,86%, do segundo trimestre de 2007 em relação ao mesmo período de 2008. Em 2007 foram registradas 93,32 ocorrências por 100 mil habitantes, nos meses de abril a junho. Já em 2008 foram registradas 73,86 ocorrências, em média, para o mesmo período, como podemos ver no [Gráfico 14](#).

GRÁFICO 12 - TAXA DE CRIMES VIOLENTOS POR 100 MIL HABITANTES-BELO HORIZONTE

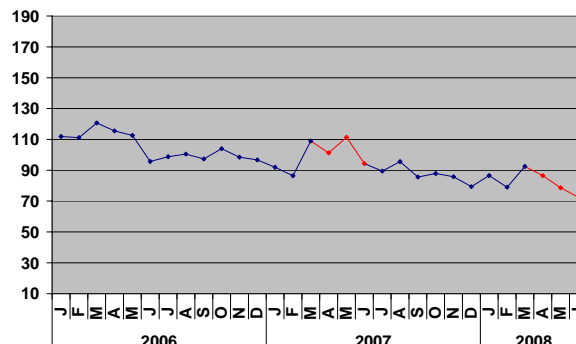


GRÁFICO 13 - TAXA DE HOMICÍDIOS POR 100 MIL HABITANTES-BELO HORIZONTE

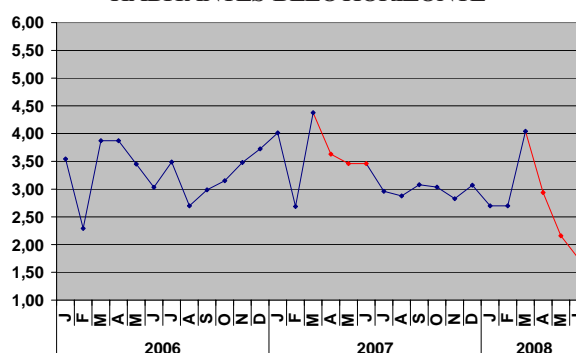


GRÁFICO 14 - TAXA DE ROUBOS POR 100 MIL HABITANTES-BELO HORIZONTE

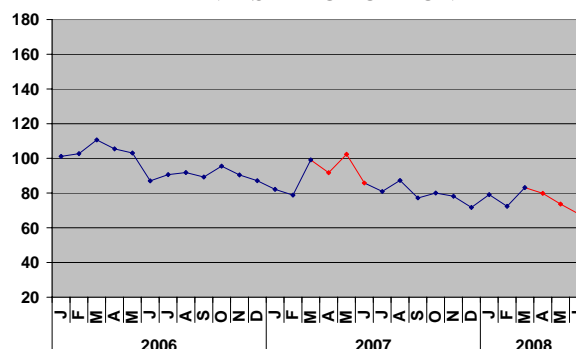


TABELA 12 - NÚMERO DE CRIMES VIOLENTOS REGISTRADOS EM BELO HORIZONTE

	Jan	Fev	Mar	Abr	Mai	Jun	Jul	Ago	Set	Out	Nov	Dez
2006	2.683	2.667	2.899	2.774	2.707	2.303	2.378	2.422	2.346	2.510	2.379	2.337
2007	2.223	2.092	2.641	2.456	2.703	2.291	2.175	2.326	2.085	2.144	2.093	1.938
2008	2.116	1.933	2.265	2.120	1.929	1.781						

4.2 Betim

Para o município de Betim, no caso do somatório dos Crimes Violentos, observa-se queda de 14,32% nas taxas trimestrais médias, visto que o segundo trimestre de 2007 apresentou taxa média de 58,41 ocorrências desta natureza por 100 mil habitantes, contra 50,05 ocorrências de Crimes Violentos por 100 mil habitantes no segundo trimestre de 2008, conforme atesta o Gráfico 15.

Para o crime de Homicídio, observou-se crescimento das taxas trimestrais médias da ordem de 7,48% entre o período de abril a junho de 2008 em comparação ao mesmo período de 2007. No segundo trimestre de 2007 foi registrada taxa média de 4,01 ocorrências de homicídio por grupo de 100 mil habitantes. Já no segundo trimestre de 2008, a taxa média observada atingiu 4,32 ocorrências por 100 mil habitantes, como podemos ver no Gráfico 16 e também pela avaliação da Tabela 13.

Para as ocorrências de Roubo, por outro lado e assim como para Crimes Violentos, podemos atestar que houve queda das taxas médias. Deste modo, comparando o segundo trimestre de 2007 com o segundo trimestre de 2008, encontramos uma redução de 17,27% na taxa média de Roubo por 100 mil habitantes. De fato, no segundo trimestre de 2007, registrou-se a taxa média de 48,41 ocorrências por 100 mil habitantes. Entretanto, nos mesmos três meses de 2008, a taxa média registrada foi de 40,05 ocorrências de Roubo por 100 mil habitantes. Estes dados estão apresentados no Gráfico 17.

GRÁFICO 15 - TAXA DE CRIMES VIOLENTOS POR 100 MIL HABITANTES - BETIM

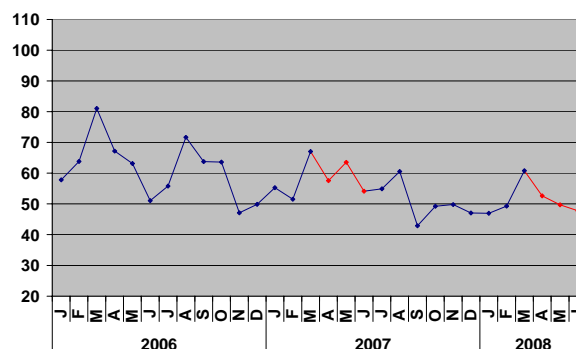


GRÁFICO 16 - TAXA DE HOMICÍDIOS POR 100 MIL HABITANTES - BETIM

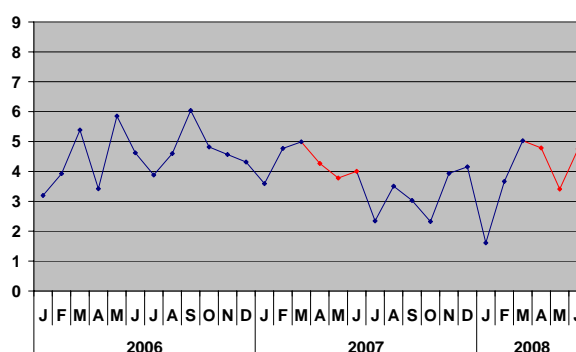


GRÁFICO 17 - TAXA DE ROUBOS POR 100 MIL HABITANTES - BETIM

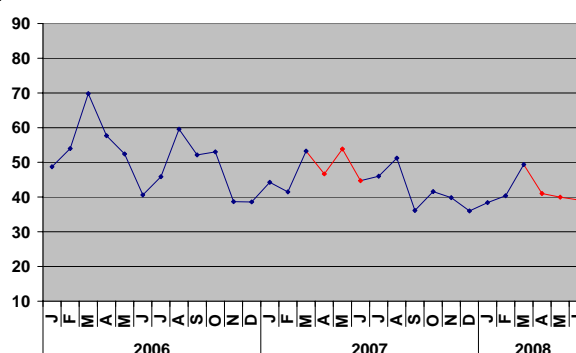


TABELA 13 - NÚMERO DE HOMICÍDIOS REGISTRADOS PELA PMMG EM BETIM

	Jan	Fev	Mar	Abr	Mai	Jun	Jul	Ago	Set	Out	Nov	Dez
2006	13	16	22	14	24	19	16	19	25	20	19	18
2007	15	20	21	18	16	17	10	15	13	10	17	18
2008	7	16	22	21	15	21						

Dados Básicos: Armazém de dados de Ocorrências da Polícia Militar de Minas Gerais (PMMG)

Elaboração: Fundação João Pinheiro (FJP) - Núcleo de Estudos em Segurança Pública (NESP)

4.3 Contagem

No município de Contagem todos os indicadores apontam para quedas nas taxas médias de criminalidade, quer para o somatório de Crimes Violentos, para Homicídios ou para ocorrências de Roubos.

Para os Crimes Violentos os registros apontam uma redução de 17,75% na taxa média na comparação entre o segundo trimestre de 2007 e o segundo trimestre de 2008. Isto porque foram registradas, em média, 112,63 ocorrências de Crimes Violentos por 100 mil habitantes em Contagem no período de abril a junho de 2007. Todavia, para o referido trimestre no ano de 2008, foram registradas, em média, 92,64 ocorrências de Crimes Violentos por 100 mil habitantes, como podemos apreciar no [Gráfico 18](#).

No caso de Homicídios observou-se uma queda significativa, da ordem de 14,19%, na comparação entre o segundo trimestre de 2007 e o segundo trimestre de 2008. Assim, se foi registrada uma taxa trimestral média de 3,42 ocorrências por 100 mil habitantes em 2007, no segundo trimestre de 2008 registraram-se, em média, 2,93 ocorrências por 100 mil habitantes. Estas informações estão disponíveis no [Gráfico 19](#).

Para Roubos podemos observar queda da ordem de 17,65% no comparativo entre os segundos trimestres de 2007 e de 2008. Nos meses de abril, maio e junho de 2007 a taxa média de ocorrências registradas de Roubo foi de 102,59. Já em 2008, no mesmo intervalo de tempo, a taxa média de ocorrências registradas foi de 84,48, como podemos ver no [Gráfico 20](#). Enfatiza-se que a quantidade absoluta de Roubos registrados no mês de Junho de 2008 é a menor desde Janeiro de 2006. Os dados absolutos encontram-se na [Tabela 14](#).

GRÁFICO 18 - TAXA DE CRIMES VIOLENTOS POR 100 MIL HABITANTES - CONTAGEM

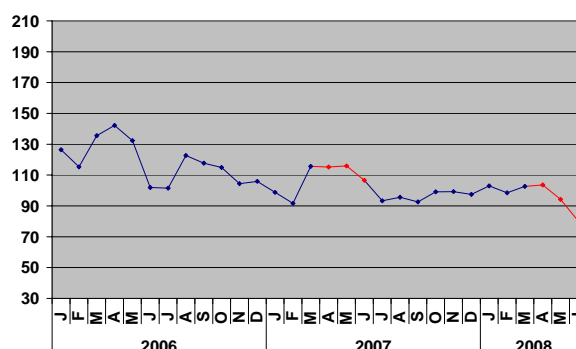


GRÁFICO 19 - TAXA DE HOMICÍDIOS POR 100 MIL HABITANTES - CONTAGEM

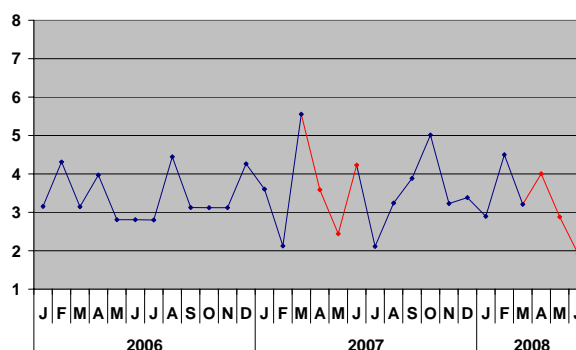


GRÁFICO 20 - TAXA DE ROUBOS POR 100 MIL HABITANTES - CONTAGEM

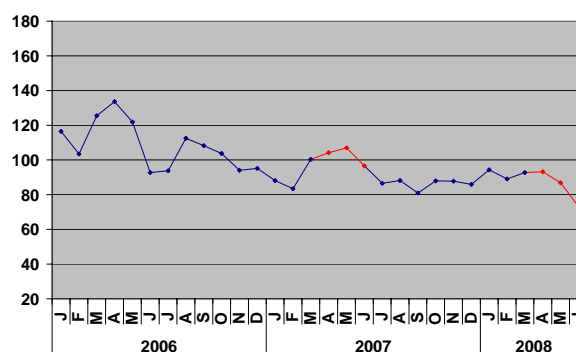


TABELA 14 - NÚMERO DE ROUBOS REGISTRADOS PELA PMMG EM CONTAGEM

	Jan	Fev	Mar	Abr	Mai	Jun	Jul	Ago	Set	Out	Nov	Dez
2006	702	624	758	808	738	562	569	683	658	631	573	580
2007	538	510	614	639	657	594	533	544	500	544	544	533
2008	586	554	578	582	543	459						

Dados Básicos: Armazém de dados de Ocorrências da Polícia Militar de Minas Gerais (PMMG)

Elaboração: Fundação João Pinheiro (FJP) - Núcleo de Estudos em Segurança Pública (NESP)

4.4 Governador Valadares

As taxas médias de Crimes Violentos em Governador Valadares apontam para uma queda de 11,54% na comparação entre o segundo trimestre de 2007 e o mesmo período de 2008. De fato, entre abril e junho de 2007, observou-se a taxa média de 64,64 ocorrências de Crimes Violentos para cada grupo de 100 mil habitantes, enquanto que, no mesmo período de 2008, esta taxa atingiu 57,19 ocorrências por 100 mil habitantes, como podemos observar no [Gráfico 21](#).

Os Homicídios também apresentam queda, da ordem de 7,40%, quando comparamos as ocorrências registradas no segundo trimestre de 2007 com as ocorrências de Homicídios registradas em idêntico período de tempo em 2008, conforme podemos ver no [Gráfico 22](#). No primeiro período observou-se uma taxa média de 3,83 Homicídios por grupo de 100 mil habitantes. Todavia, em 2008, durante o segundo trimestre, a taxa média observada foi de 3,54 ocorrências por grupo de 100 mil habitantes. Além disso, se compararmos o segundo trimestre de 2008 com o segundo trimestre de 2006, poderemos notar que a queda foi de 21,13%, consideravelmente significativa. Isto porque no segundo trimestre de 2006 houve, em valor absoluto, sete Homicídios a mais registrados no município, do que em igual período de 2008, como podemos constatar na [Tabela 15](#).

Para os crimes de Roubo observa-se a mesma tendência de queda apontada para Crimes Violentos, neste caso, na ordem de 8,21%, de uma taxa média de 52,79 ocorrências por 100 mil habitantes no segundo trimestre de 2007, para 48,46 ocorrências por 100 mil habitantes no segundo trimestre em 2008, tal como podemos acompanhar pelo [Gráfico 23](#).

GRÁFICO 21 - TAXA DE CRIMES VIOLENTOS POR 100 MIL HABITANTES - GOVERNADOR VALADARES

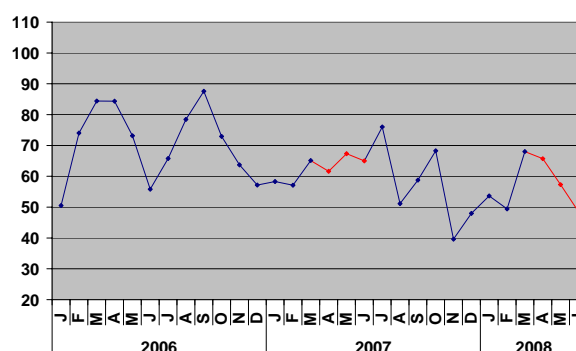


GRÁFICO 22 - TAXA DE HOMICÍDIOS POR 100 MIL HABITANTES - GOVERNADOR VALADARES

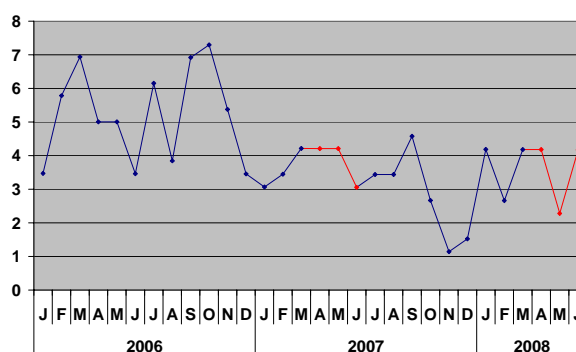


GRÁFICO 23 - TAXA DE ROUBOS POR 100 MIL HABITANTES - GOVERNADOR VALADARES

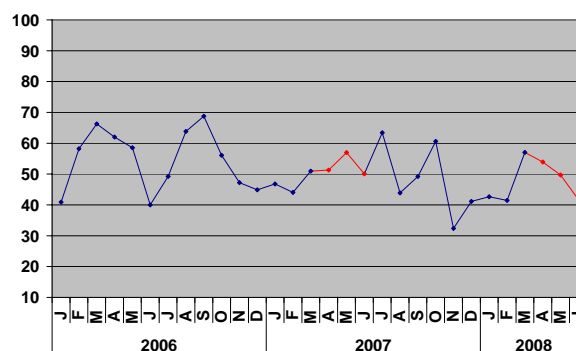


TABELA 15 - NÚMERO DE HOMICÍDIOS REGISTRADOS PELA PMMG EM GOVERNADOR VALADARES

	Jan	Fev	Mar	Abr	Mai	Jun	Jul	Ago	Set	Out	Nov	Dez
2006	9	15	18	13	13	9	16	10	18	19	14	9
2007	8	9	11	11	11	8	9	9	12	7	3	4
2008	11	7	11	11	6	11						

Dados Básicos: Armazém de dados de Ocorrências da Polícia Militar de Minas Gerais (PMMG)

Elaboração: Fundação João Pinheiro (FJP) - Núcleo de Estudos em Segurança Pública (NESP)

4.5 Juiz de Fora

A dinâmica da criminalidade no município de Juiz de Fora aponta para queda nos indicadores de Crimes Violentos e de Roubo e estabilidade para os indicadores de Homicídio, considerando-se a comparação entre o segundo trimestre de 2007 e o segundo trimestre de 2008.

Conforme apresentado no Gráfico 24, as taxas trimestrais médias de Crimes Violentos apontam queda de 11,11% quando confrontamos os períodos mencionados acima. Em 2007 o segundo trimestre registrou em média 27,49 ocorrências por 100 mil habitantes, enquanto que em 2008, no mesmo período, registrou-se a média de 24,44 ocorrências por 100 mil habitantes. Se compararmos a taxa registrada no segundo trimestre de 2006 com a taxa observada no mesmo período em 2008, a queda atinge aproximadamente 45%, como podemos observar na Tabela 16.

Por outro lado o indicador de Homicídios apresenta pequena redução e tem o comportamento apresentado no Gráfico 25. Se no segundo trimestre de 2007 houve, em média, 0,45 ocorrências por grupo de 100 mil habitantes, no segundo trimestre em 2008 houve o registro, de 0,44 ocorrências por 100 mil habitantes. Ou seja, o indicador sofreu redução de 1,62% no comparativo apresentado, apontando para estabilidade.

A taxa de Roubos em Juiz de Fora também apresentou queda, tal como podemos ver no Gráfico 26. O índice sofreu variação, para baixo, de 10,05%, no comparativo entre os segundos trimestres de 2007 e de 2008. Em 2007 foram observadas 24,92 ocorrências, em média, por 100 mil habitantes. Em 2008, neste período de três meses, foram observadas 22,41 ocorrências por 100 mil habitantes.

GRÁFICO 24 - TAXA DE CRIMES VIOLENTOS POR 100 MIL HABITANTES - JUIZ DE FORA

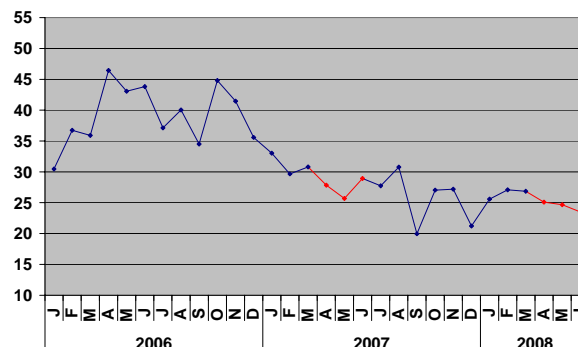


GRÁFICO 25 - TAXA DE HOMICÍDIOS POR 100 MIL HABITANTES - JUIZ DE FORA

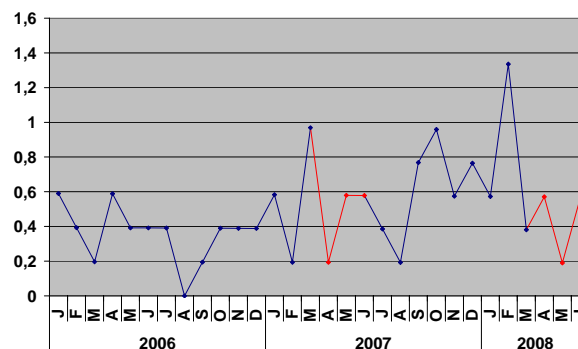


GRÁFICO 26 - TAXA DE ROUBOS POR 100 MIL HABITANTES - JUIZ DE FORA

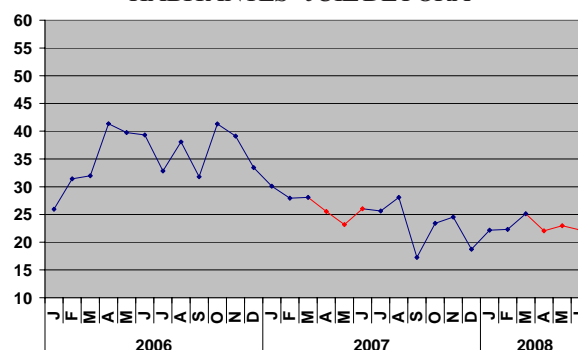


TABELA 16 - NÚMERO DE CRIMES VIOLENTOS REGISTRADOS PELA PMMG EM JUIZ DE FORA

	Jan	Fev	Mar	Abr	Mai	Jun	Jul	Ago	Set	Out	Nov	Dez
2006	155	187	183	237	220	224	190	205	177	230	213	183
2007	170	153	159	144	133	150	144	160	104	141	142	111
2008	134	142	141	132	130	124						

Dados Básicos: Armazém de dados de Ocorrências da Polícia Militar de Minas Gerais (PMMG)

Elaboração: Fundação João Pinheiro (FJP) - Núcleo de Estudos em Segurança Pública (NESP)

4.6 Montes Claros

Ao confrontar o segundo trimestre de 2007 com o segundo trimestre de 2008, percebemos que em Montes Claros observou-se uma grande redução na taxa de Crimes Violentos, com uma queda da ordem de 36,06%. Foram registradas 1000 ocorrências nos meses de abril, maio e junho de 2007. A taxa média neste período é de 93,66 casos por 100 mil habitantes. Em 2008, nos mesmos meses, foram registradas 652 ocorrências, cuja média mensal é de 59,89 casos por 100 mil habitantes. O [Gráfico 27](#) apresenta a evolução desta série no tempo e a [Tabela 17](#) contém os dados absolutos. A comparação do segundo trimestre de 2006 com o segundo trimestre de 2008 também mostra redução na taxa média de ocorrências de Crimes Violentos, da ordem de 27,67%, variação menor, portanto, que a comparação entre 2008 e 2007.

A taxa média de ocorrências de Homicídio, na comparação entre o segundo trimestre de 2007 e o segundo trimestre de 2008, também sofreu queda, neste caso da ordem de 7,40%, como vemos no [Gráfico 28](#). Em 2007, a taxa média registrada neste período foi de 1,69 ocorrências por 100 mil habitantes. Em 2008, para os mesmos meses, a taxa média registrada foi de 1,56 ocorrências por 100 mil habitantes.

Para as ocorrências de Roubos, foi percebida queda de 35,11% nas taxas trimestrais médias na comparação entre abril e junho de 2007 e de 2008. No segundo trimestre de 2007 foi registrada taxa média de 87,76 ocorrências por cada 100 mil habitantes, enquanto que, no segundo trimestre de 2008, a taxa média foi de 56,95 ocorrências por 100 mil habitantes, como podemos ver no [Gráfico 29](#).

GRÁFICO 27 - TAXA DE CRIMES VIOLENTOS POR 100 MIL HABITANTES - MONTES CLAROS

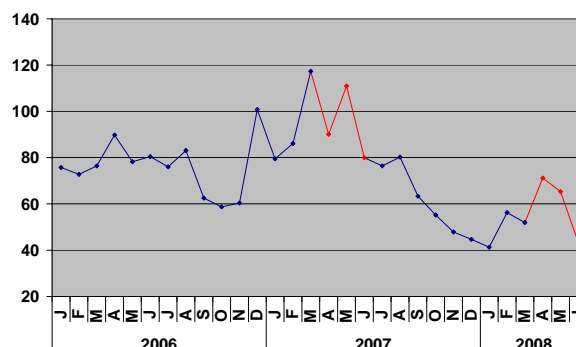


GRÁFICO 28 - TAXA DE HOMICÍDIOS POR 100 MIL HABITANTES - MONTES CLAROS

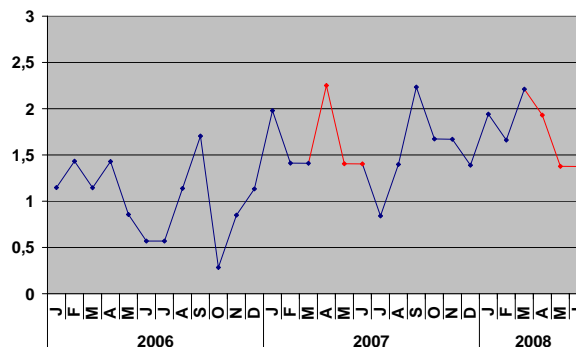


GRÁFICO 29 - TAXA DE ROUBOS POR 100 MIL HABITANTES - MONTES CLAROS

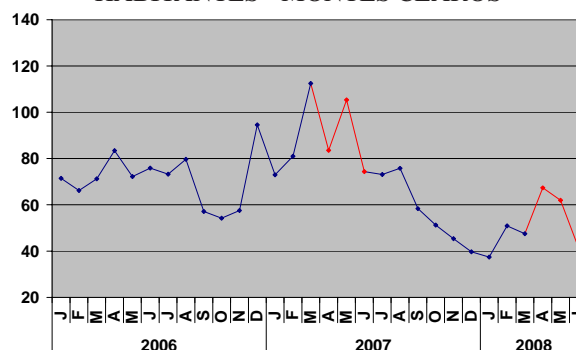


TABELA 17 - NÚMERO DE CRIMES VIOLENTOS REGISTRADOS PELA PMMG EM MONTES CLAROS

	Jan	Fev	Mar	Abr	Mai	Jun	Jul	Ago	Set	Out	Nov	Dez
2006	264	254	267	314	274	282	267	292	220	207	213	356
2007	281	305	416	320	395	285	273	287	227	198	172	161
2008	149	203	188	258	237	157						

Dados Básicos: Armazém de dados de Ocorrências da Polícia Militar de Minas Gerais (PMMG)
Elaboração: Fundação João Pinheiro (FJP) - Núcleo de Estudos em Segurança Pública (NESP)

4.7 Ribeirão das Neves

Em Ribeirão das Neves todos os indicadores apresentaram queda nas suas taxas médias, na comparação entre o segundo trimestre de 2007 e o segundo trimestre de 2008.

Para o somatório de Crimes Violentos observamos uma queda de 43,35% nas taxas trimestrais médias, saindo de um patamar de 32,81 ocorrências por 100 mil habitantes entre abril e junho de 2007 e alcançando 18,58 ocorrências por 100 mil habitantes no segundo trimestre de 2008, como descrito no Gráfico 30 e na Tabela 18.

No caso de Homicídios foi observada queda significativa de 41,04% nas taxas médias, uma vez que no segundo trimestre de 2007 foram registradas 3,58 ocorrências por cada 100 mil habitantes, enquanto em 2008 foi registrada taxa média de 2,11 ocorrências por 100 mil habitantes, como podemos observar no Gráfico 31. A tendência observada no ano de 2008 é de queda, da ordem de 43,96% do primeiro para o segundo trimestre, visto que foi registrada taxa média de 3,76 ocorrências por 100 mil habitantes entre janeiro e março de 2008.

No caso dos Roubos, o comportamento apresentado no Gráfico 32, é semelhante ao de Crimes Violentos. A taxa média teve queda da ordem de 37,24%, com registro de 21,97 ocorrências por 100 mil habitantes, em média, no segundo trimestre de 2007, contra 13,79 ocorrências por 100 mil habitantes, em média, no mesmo período de 2008.

GRÁFICO 30 - TAXA DE CRIMES VIOLENTOS POR 100 MIL HABITANTES - RIBEIRÃO DAS NEVES

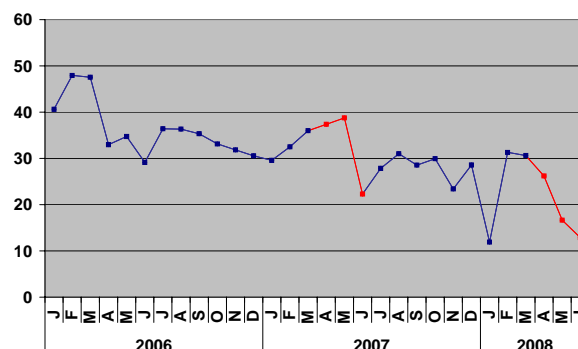


GRÁFICO 31 - TAXA DE HOMICÍDIOS POR 100 MIL HABITANTES - RIBEIRÃO DAS NEVES

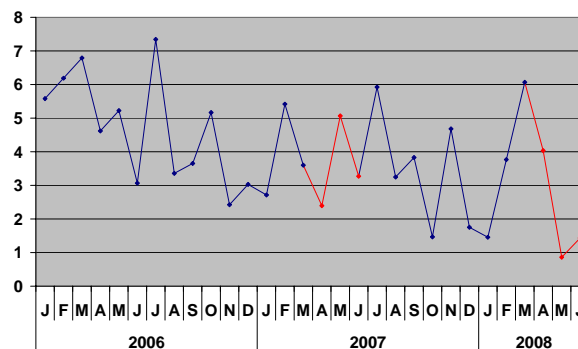


GRÁFICO 32 - TAXA DE ROUBOS POR 100 MIL HABITANTES - RIBEIRÃO DAS NEVES

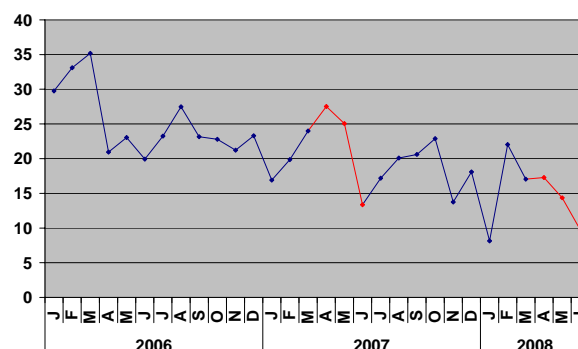


TABELA 18 - NÚMERO DE CRIMES VIOLENTOS REGISTRADOS PELA PMMG EM RIBEIRÃO DAS NEVES

	Jan	Fev	Mar	Abr	Mai	Jun	Jul	Ago	Set	Out	Nov	Dez
2006	131	155	154	107	113	95	119	119	116	109	105	101
2007	98	108	120	125	130	75	94	105	97	102	80	98
2008	41	108	106	91	58	45						

Dados Básicos: Armazém de dados de Ocorrências da Polícia Militar de Minas Gerais (PMMG)

Elaboração: Fundação João Pinheiro (FJP) - Núcleo de Estudos em Segurança Pública (NESP)

4.8 Uberaba

Os indicadores para o município de Uberaba apontam para redução em todas as taxas médias analisadas, Crimes Violentos, Homicídios e Roubos, no comparativo entre o segundo trimestre de 2007 e 2008.

No caso dos Crimes Violentos observou-se uma redução de 28,98% nas taxas trimestrais médias. De fato, entre abril e junho de 2007 foi registrada taxa média de 81,88 ocorrências a cada 100 mil habitantes, enquanto que no mesmo período de 2008 foram registradas, em média, 58,15 ocorrências por cada 100 mil habitantes. O [Gráfico 33](#) demonstra este comportamento.

Por outro lado, a variação das ocorrências registradas de Homicídios, em Uberaba, também foi de baixa. A redução foi da ordem de 69,35%, posto que foi observada taxa média de 1,84 ocorrências por 100 mil habitantes no segundo trimestre de 2007, mas no segundo trimestre de 2008 registrou-se 0,56 ocorrência por 100 mil habitantes, tal como exibido no [Gráfico 34](#) e na [Tabela 19](#). Ressalta-se que este resultado é influenciado pelo pequeno número de ocorrências desta modalidade observados para o município.

Já para as ocorrências de Roubo, a taxa média dos meses de abril, maio e junho de 2008 apresenta queda de 26,47% em relação aos mesmos meses do ano de 2007. Em 2007 esse período registrou taxa média de 75,56 ocorrências por 100 mil habitantes. Em 2008 este índice foi de 55,56 ocorrências por 100 mil habitantes, conforme podemos depreender do [Gráfico 35](#).

GRÁFICO 33 - TAXA DE CRIMES VIOLENTOS POR 100 MIL HABITANTES - UBERABA

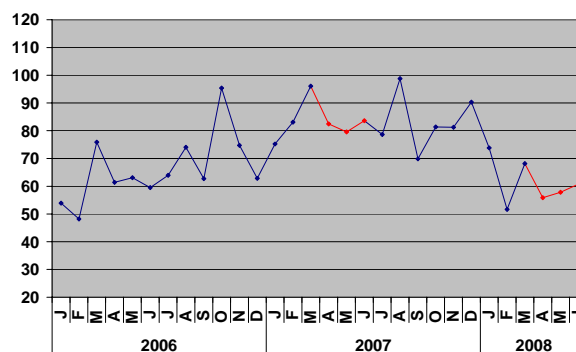


GRÁFICO 34 - TAXA DE HOMICÍDIOS POR 100 MIL HABITANTES - UBERABA

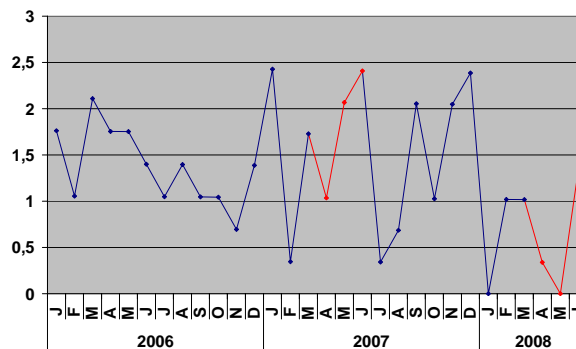


GRÁFICO 35 - TAXA DE ROUBOS POR 100 MIL HABITANTES - UBERABA

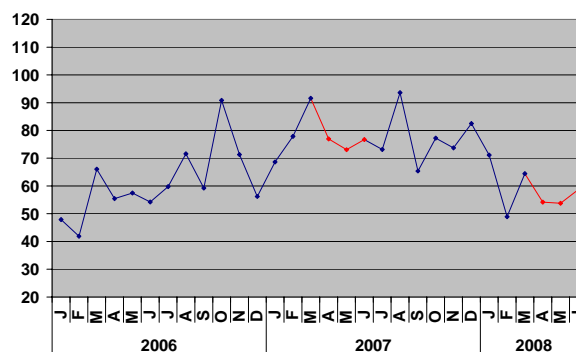


TABELA 19 - NÚMERO DE HOMICÍDIOS REGISTRADOS PELA PMMG EM UBERABA

	Jan	Fev	Mar	Abr	Mai	Jun	Jul	Ago	Set	Out	Nov	Dez
2006	5	3	6	5	5	4	3	4	3	3	2	4
2007	7	1	5	3	6	7	1	2	6	3	6	7
2008	0	3	3	1	0	4						

Dados Básicos: Armazém de dados de Ocorrências da Polícia Militar de Minas Gerais (PMMG)

Elaboração: Fundação João Pinheiro (FJP) - Núcleo de Estudos em Segurança Pública (NESP)

4.9 Uberlândia

Em Uberlândia também observou-se queda em todas as taxas trimestrais analisadas, sejam os Crimes Violentos, Homicídios ou Roubos.

No caso dos Crimes Violentos a queda foi de aproximadamente 24,77%, os meses de abril a junho de 2007 apresentando, em média, taxa de 88,93 ocorrências por 100 mil habitantes. Enquanto em 2008, no segundo trimestre, foram observados 66,90 casos desta natureza por grupo de 100 mil habitantes, como podemos observar no Gráfico 36.

Para os Homicídios a queda foi de 38,68% no comparativo do segundo trimestre de 2007 com o segundo trimestre de 2008. Conforme podemos notar no Gráfico 37, o segundo trimestre de 2007 apresentou taxa média de 1,46 ocorrências por grupo de 100 mil habitantes, com nove casos em cada um dos meses de abril, maio e junho. Em 2008 estes meses registraram um total de 17 casos alcançando taxa média de 0,89 ocorrências por 100 mil habitantes no referido trimestre.

Já para ocorrências de Roubo, o resultado é semelhante ao registrado para Crimes Violentos. A queda, em média, nos registros de Roubo, no período de abril a junho de 2008, em relação ao período equivalente em 2007, foi de 23,11%. Em 2007 estes meses apresentaram taxa média de 83,52 ocorrências por 100 mil habitantes. Por outro lado, em 2008, estes meses registraram taxa média de 64,22 ocorrências por 100 mil habitantes, como podemos ver no Gráfico 38 e na Tabela 20.

GRÁFICO 36 - TAXA DE CRIMES VIOLENTOS POR 100 MIL HABITANTES - UBERLÂNDIA

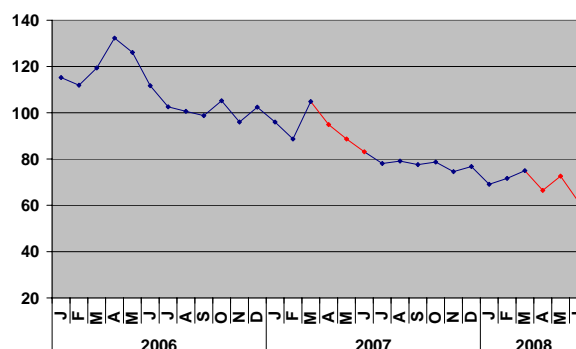


GRÁFICO 37 - TAXA DE HOMICÍDIOS POR 100 MIL HABITANTES - UBERLÂNDIA

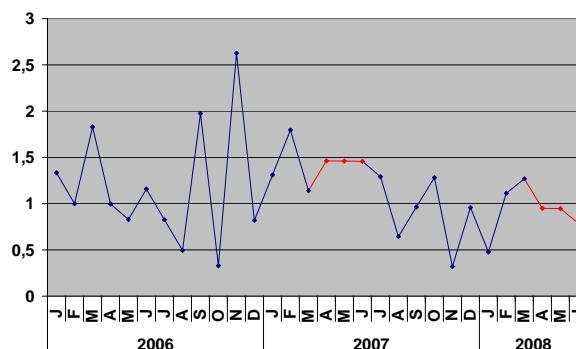


GRÁFICO 38 - TAXA DE ROUBOS POR 100 MIL HABITANTES - UBERLÂNDIA

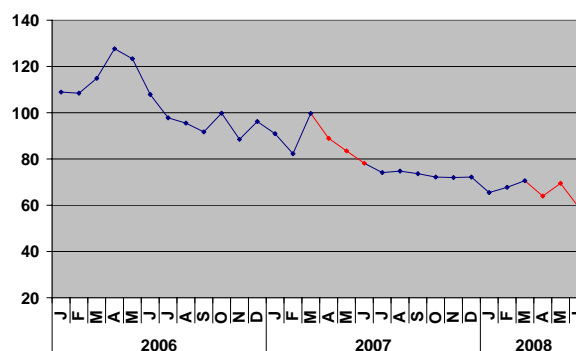


TABELA 20 - NÚMERO DE ROUBOS REGISTRADOS PELA PMMG EM UBERLÂNDIA

	Jan	Fev	Mar	Abr	Mai	Jun	Jul	Ago	Set	Out	Nov	Dez
2006	653	651	691	769	744	652	592	579	557	607	539	587
2007	556	504	612	547	515	483	459	464	458	450	450	452
2008	411	426	445	404	440	376						

Dados Básicos: Armazém de dados de Ocorrências da Polícia Militar de Minas Gerais (PMMG)

Elaboração: Fundação João Pinheiro (FJP) - Núcleo de Estudos em Segurança Pública (NESP)

5. Resumo dos Indicadores Apresentados

Área de Abrangência da Análise	RESULTADO em relação ao 2º Trimestre 2007 (Taxa mensal média por 100 mil habitantes)			RESULTADO em relação ao 2º Trimestre 2006 (Taxa mensal média por 100 mil habitantes)		
	Crimes Violentos	Homicídio	Roubos	Crimes Violentos	Homicídio	Roubos
Minas Gerais	queda de 21,35%	queda de 17,63%	queda de 21,19%	queda de 24,22%	queda de 17,5%	queda de 24,16%
Municípios com mais de 100 mil habitantes	queda de 23,25%	queda de 25,08%	queda de 22,09%	queda de 29,86%	queda de 24,32%	queda de 29,28%
RMBH	queda de 23,05%	queda de 25,39%	queda de 21,89%	queda de 26,19%	queda de 23,95%	queda de 25,47%
Belo Horizonte	queda de 22,61%	queda de 35,09%	queda de 20,86%	queda de 26,6%	queda de 33,87%	queda de 25,07%
Betim	queda de 14,32%	aumento de 7,48%	queda de 17,27%	queda de 17,23%	queda de 6,81%	queda de 20,26%
Contagem	queda de 17,75%	queda de 14,19%	queda de 17,65%	queda de 26,19%	queda de 8,15%	queda de 27,24%
Governador Valadares	queda de 11,54%	queda de 7,4%	queda de 8,21%	queda de 19,57%	queda de 21,14%	queda de 9,46%
Juiz de Fora	queda de 11,11%	queda de 1,63%	queda de 10,05%	queda de 45,02%	queda de 3,02%	queda de 44,17%
Montes Claros	queda de 36,06%	queda de 7,4%	queda de 35,11%	queda de 27,67%	aumento de 64,02%	queda de 26,21%
Ribeirão das Neves	queda de 43,36%	queda de 41,04%	queda de 37,24%	queda de 42,41%	queda de 51%	queda de 35,27%
Uberaba	queda de 28,98%	queda de 69,35%	queda de 26,47%	queda de 5,18%	queda de 65,58%	queda de 0,29%
Uberlândia	queda de 24,77%	queda de 38,68%	queda de 23,11%	queda de 45,77%	queda de 9,99%	queda de 46,31%

6. Definições Metodológicas

Os dados que subsidiam as análises disponibilizadas nesta publicação são oriundas de sistemas de informações corporativos que pertencem às organizações do Sistema de Defesa Social do Estado de Minas Gerais. A Fundação João Pinheiro não tem acesso aos dados primários ou às rotinas de produção ou registro destes dados e, portanto, não pode responsabilizar-se pela sua factibilidade.

CRIMES VIOLENTOS: Ocorrências classificadas como Homicídio, Homicídio Tentado, Estupro, Roubo e Roubo a Mão Armada, segundo a caracterização determinada pelo Código Penal Brasileiro.

ROUBOS: Ocorrências classificadas como Roubo e Roubo a Mão Armada, segundo a caracterização determinada pelo Código Penal Brasileiro.

ROUBOS CONSUMADOS À RESIDÊNCIA: Ocorrências de roubos e roubos a mão armada à residência urbana, prédio de habitação coletiva, residência rural, sítio ou chácara.

TAXAS: Taxas são medidas estatísticas idealizadas para representar mudanças associadas ao comportamento de uma determinada variável durante um determinado período de tempo. A composição da taxa de um determinado crime é um produto do número de ocorrências registradas, multiplicado por uma constante (neste caso, 100.000), dividido pela população da área representada na variável. Assim, para efeito de exemplo, a taxa de crimes violentos em Minas Gerais no ano de 2003 será:

$$\frac{\text{Nº de Ocorrências} \times 100.000}{\text{População de Minas Gerais no ano de 2003}}$$

MUNICÍPIOS DA RMBH: Baldim, Belo Horizonte, Betim, Brumadinho, Caeté, Capim Branco, Confins, Contagem, Esmeraldas, Florestal, Ibirité, Igarapé, Itaguara, Itatiaiuçu, Jaboticatubas, Nova União, Juatuba, Lagoa Santa, Mário Campos, Mateus Leme, Matozinhos, Nova Lima, Pedro Leopoldo, Raposos, Ribeirão das Neves, Rio Acima, Rio Manso, Sabará, Santa Luzia, São Joaquim de Bicas, São José da Lapa, Sarzedo, Taquaraçu de Minas, Vespasiano.

FURTOS CONSUMADOS À RESIDÊNCIA: Ocorrências de furtos e arrombamentos a residência urbana, prédio de habitação coletiva, residência rural, sítio ou chácara.

FURTOS CONSUMADOS À ESTABELECIMENTO COMERCIAL: Ocorrências de furtos e arrombamentos a estabelecimento comercial, bancário/valores, empresa de ônibus coletivo, joalheria, drogaria, farmácia, padaria, supermercado, mercearia, garagem de ônibus coletivo, depósitos em geral e prédio comercial.

DADOS POPULACIONAIS: O cálculo das populações mensais foi definido a partir do cálculo das taxas de crescimento da população dos municípios e do Estado de Minas Gerais a partir dos dados básicos dos Censos Demográficos do IBGE.

MUNICÍPIOS COM POPULAÇÃO MAIOR QUE 100 MIL HABITANTES: Definidos a partir da população estimada para o ano de 2007. Englobam: Araguari, Barbacena, Belo Horizonte, Betim, Conselheiro Lafaiete, Contagem, Coronel Fabriciano, Divinópolis, Governador Valadares, Ibirité, Ipatinga, Itabira, Juiz de Fora, Montes Claros, Muriaé, Passos, Patos de Minas, Poços de Caldas, Pouso Alegre, Ribeirão das Neves, Sabará, Santa Luzia, Sete Lagoas, Teófilo Otoni, Ubá, Uberaba, Uberlândia, Varginha e Vespasiano.

MAPAS DA CRIMINALIDADE VIOLENTA: Um grande problema associado à construção de mapas para representar diferenças entre determinados espaços geográficos (no nosso caso, municípios) no que se refere ao comportamento de uma determinada variável (criminalidade), é a escala e os intervalos a serem utilizados para determinar as classes a partir das quais poderemos agrupar municípios diferentes que possuem criminalidade parecida ou equivalente.

Neste trabalho os intervalos foram definidos através da metodologia sugerida por JENKS, G. F., & CASPALL, F. C. no seu artigo (1971) "*Error on Choropleth Maps: Definition, measurement and reduction*" publicado no *Annals of the Association of American Geographers*, Nº 61, pp. 217-244, instrumentalizado através do software MapInfo, e serão mantidos, inalterados, daqui para adiante, para efeito comparativo nas análises. Os pontos de corte utilizados para a definição dos intervalos foram:

Crimes Violentos (Minas Gerais): Municípios com taxas de Crimes Violentos com valores situados entre:

- Até zero = Nenhuma Criminalidade
- De zero a Nove = Baixa Criminalidade
- De Nove a 18 = Média Criminalidade
- De 18 a 40 = Alta Criminalidade
- Acima de 40 = Muito Alta Criminalidade

Crimes Violentos contra o Patrimônio (Minas Gerais): Municípios com taxas de Crimes Violentos com valores situados entre:

- Até zero = Nenhuma Criminalidade
- De zero a Sete = Baixa Criminalidade
- De Sete a 14 = Média Criminalidade
- De 14 a 35 = Alta Criminalidade
- Acima de 35 = Muito Alta Criminalidade

Crimes Violentos contra a Pessoa (Minas Gerais): Municípios com taxas de Crimes Violentos com valores situados entre:

- Até zero = Nenhuma Criminalidade
- De zero a 4,8 = Baixa Criminalidade
- De 4,8 a 8,8 = Média Criminalidade
- De 8,8 a 16,2 = Alta Criminalidade
- Acima de 16,2 = Muito Alta Criminalidade

7. Sumário

1.Criminalidade Violenta em Minas Gerais	4
1.1 Movimento da Criminalidade Violenta em Minas Gerais.....	4
1.2 Homicídio e Homicídio Tentado em Minas Gerais.....	9
2.Criminalidade Violenta nos municípios com população superior a 100 mil habitantes	11
2.1 Movimento dos Crimes Violentos	11
2.2 Homicídio Consumado	12
2.3 Roubo	13
3.Criminalidade Violenta na RMBH	14
3.1 Movimento dos Crimes Violentos	14
3.2 Homicídio Consumado na RMBH	15
3.3 Roubos na RMBH	16
4.Criminalidade Violenta nos Municípios com mais de 250 mil habitantes	17
4.1 Belo Horizonte	17
4.2 Betim	18
4.3 Contagem.....	19
4.4 Governador Valadares	20
4.5 Juiz de Fora	21
4.6 Montes Claros.....	22
4.7 Ribeirão das Neves	23
4.8 Uberaba.....	24
4.9 Uberlândia	25
5.Resumo dos Indicadores Apresentados	26
6.Definições Metodológicas	27

SECRETARIA DE ESTADO DE DEFESA SOCIAL

Rua Rio de Janeiro, 471 - Centro
Belo Horizonte - MG
30160-040
Telefone: 2129-9500

FUNDAÇÃO JOÃO PINHEIRO

Alameda das Acácias, 70
São Luís - Pampulha
31275-150
Belo Horizonte - MG
Telefone: 3448-9400

Outras estatísticas e informações sobre conjuntura criminal em Minas Gerais
podem ser acessadas pela Internet na página da Fundação João Pinheiro
no endereço: www.fjp.mg.gov.br

