

*Boletim de
Informações
Criminais de
Minas Gerais*

09

Janeiro a Março de 2008
Ano 05

GOVERNADOR DO ESTADO DE MINAS GERAIS

Aécio Neves da Cunha

SECRETÁRIO DE ESTADO DE DEFESA SOCIAL

Maurício de Oliveira Campos Júnior

SECRETÁRIO ADJUNTO DE DEFESA SOCIAL

Moacyr Lobato de Campos Filho

ASSESSOR DE CONSOLIDAÇÃO DE INFORMAÇÕES DE INTELIGÊNCIA

Alexandre Leão

SUPERINTENDENTE DE INTEGRAÇÃO DO SISTEMA DE DEFESA SOCIAL

Geórgia Ribeiro Rocha

DIRETOR DE GESTÃO DA INFORMAÇÃO

Sérgio Martins Barbosa

COMANDANTE GERAL DA POLÍCIA MILITAR DE MINAS GERAIS

Cel. PM Hélio dos Santos Júnior

COMANDANTE GERAL DO CORPO DE BOMBEIROS MILITAR DE MINAS GERAIS

Cel. BM José Honorato Ameno

CHEFE DE POLÍCIA CIVIL DO ESTADO DE MINAS GERAIS

Delegado Geral Marco Antônio Monteiro de Castro

FUNDAÇÃO JOÃO PINHEIRO PRESIDENTE

Ricardo Luis Santiago

DIRETOR DO CENTRO DE ESTUDOS DE POLÍTICAS PÚBLICAS

Afonso Henriques Borges Ferreira

EXECUÇÃO TÉCNICA**NESP - NÚCLEO DE ESTUDOS EM SEGURANÇA PÚBLICA DA FUNDAÇÃO JOÃO PINHEIRO****COORDENAÇÃO DO PROJETO**

Eduardo Cerqueira Batitucci

EQUIPE DE ANÁLISE

Amanda Mátar de Figueiredo

Roberta Alves e Silva

Eduardo Cerqueira Batitucci

FORMATAÇÃO E CONSISTÊNCIA DO BANCO DE DADOS

Roberta Alves e Silva

Eduardo Cerqueira Batitucci

EDITORAÇÃO ELETRÔNICA E REDAÇÃO FINAL

Patrícia Santos Delgado

Eduardo Cerqueira Batitucci

Roberta Alves e Silva

Andréia dos Santos

Rafaela Alves e Silva

APOIO**CINDS - Centro Integrado de Informações de Defesa Social**

Amanda Mátar de Figueiredo

TenCel PM Luiz Carlos Martins

Delegado Especial Rogério da Silva Evangelista

TenCel BM Matuzail Martins da Cruz

1. Criminalidade Violenta em Minas Gerais

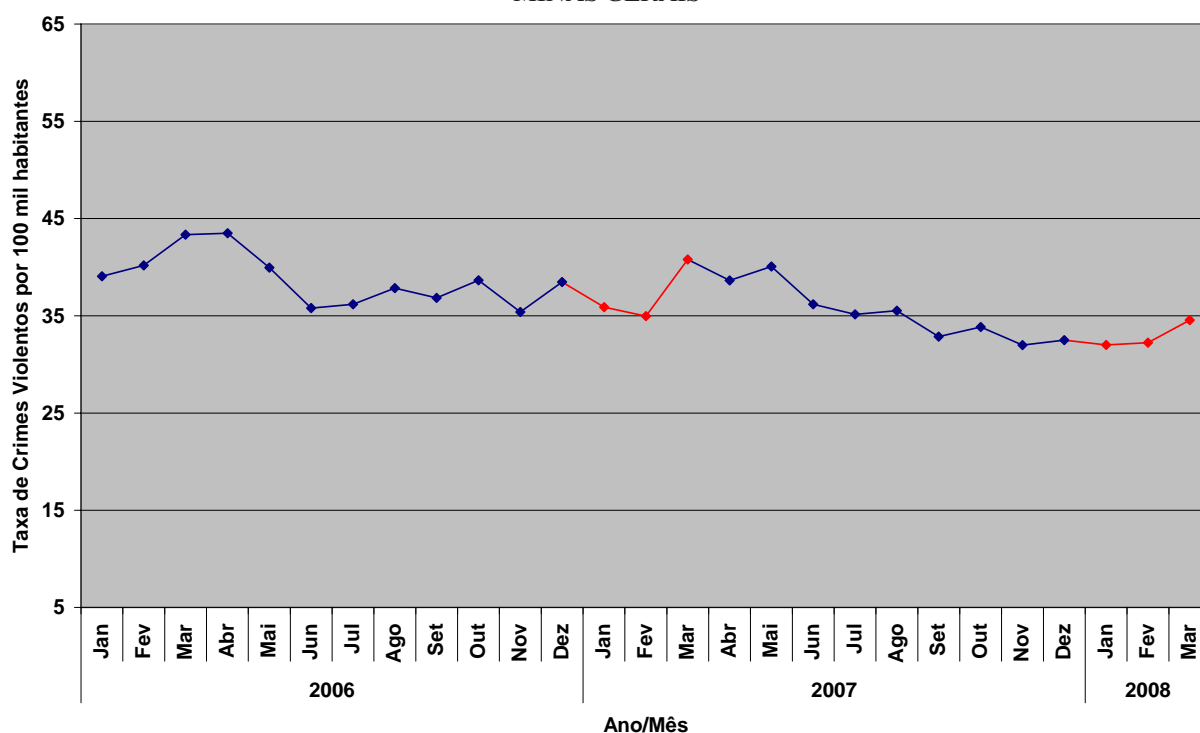
1.1 Movimento da Criminalidade Violenta em Minas Gerais

A taxa média de Crimes Violentos em Minas Gerais, no primeiro trimestre de 2008, foi equivalente a 32,93 ocorrências por 100 mil habitantes, o que proporcionou uma queda de 11,49% na comparação com o mesmo período de 2007, onde foi registrado 37,31 ocorrências por 100 mil

habitantes.

Este resultado vem confirmar a tendência de baixa das taxas de Crimes Violentos que vêm sendo novamente observada desde o segundo trimestre de 2007 conforme podemos apreciar no Gráfico 1 e Tabela 1 abaixo.

GRÁFICO 1
TAXA DE CRIMES VIOLENTOS POR 100 MIL HABITANTES
MINAS GERAIS



Dados Básicos: Armazém de dados de Ocorrências da Polícia Militar de Minas Gerais (PMMG) e Divisão de Crimes Contra a Vida da Polícia Civil de Minas Gerais (DCCV-PCMG)

Elaboração: Fundação João Pinheiro (FJP) - Núcleo de Estudos em Segurança Pública (NESP)

TABELA 1
NÚMERO DE CRIMES VIOLENTOS REGISTRADOS
MINAS GERAIS

	Jan	Fev	Mar	Abr	Mai	Jun	Jul	Ago	Set	Out	Nov	Dez
2006	7.602	7.827	8.448	8.485	7.799	6.993	7.073	7.409	7.214	7.578	6.946	7.552
2007	7.053	6.880	8.035	7.617	7.910	7.148	6.951	7.036	6.514	6.718	6.357	6.463
2008	6.376	6.430	6.898									

Dados Básicos: Armazém de dados de Ocorrências da Polícia Militar de Minas Gerais (PMMG) e Divisão de Crimes Contra a Vida da Polícia Civil de Minas Gerais (DCCV-PCMG)

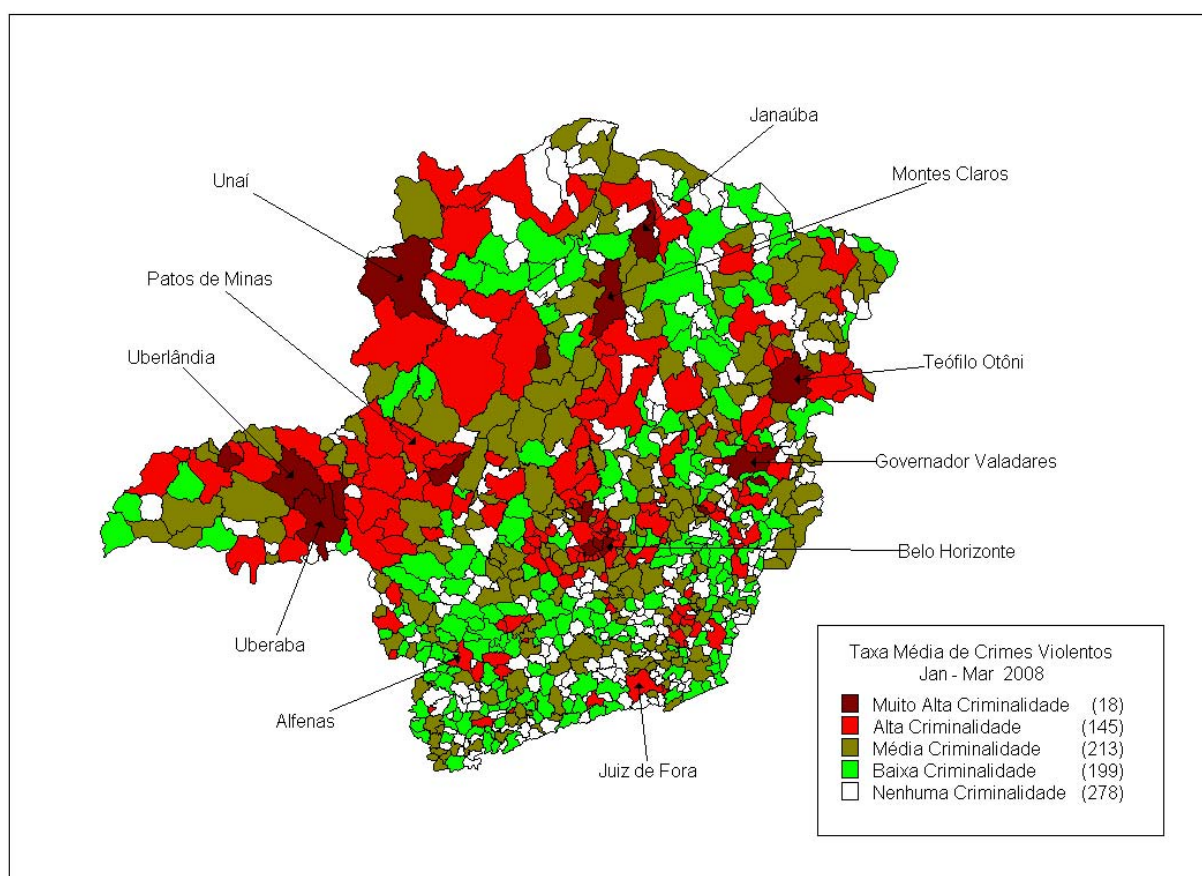
Elaboração: Fundação João Pinheiro (FJP) - Núcleo de Estudos em Segurança Pública (NESP)

A distribuição espacial da Criminalidade Violenta em Minas Gerais, no primeiro trimestre de 2008, mantém o padrão já observado anteriormente, com as maiores taxas se localizando nos maiores municípios do Estado e no seu entorno. No período analisado chamam a atenção a RMBH, Uberaba e Uberlândia e o seu entorno no Triângulo

lo Mineiro, Governador Valadares e Teófilo Otoni, municípios esparsos na área central do Estado, Montes Claros e Janaúba no Norte de Minas e, no Noroeste, Unaí.

Também se destacam municípios isolados na Zona da Mata e no Sul de Minas, como podemos ver no [Mapa 1](#).

MAPA 1
TAXA MÉDIA DE CRIMES VIOLENTOS POR 100 MIL HABITANTES
MINAS GERAIS - JAN/MAR 2008



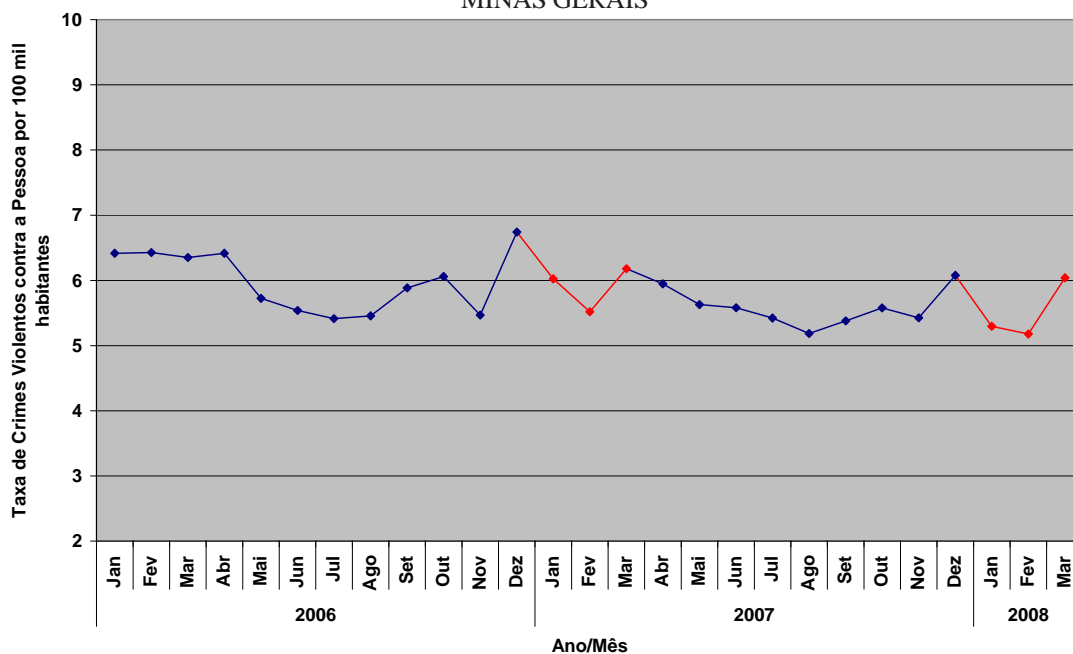
Dados Básicos: Armazém de dados de Ocorrências da Polícia Militar de Minas Gerais (PMMG) e Divisão de Crimes Contra a Vida da Polícia Civil de Minas Gerais (DCCV-PCMG)

Elaboração: Fundação João Pinheiro (FJP) - Núcleo de Estudos em Segurança Pública (NESP)

Para os Crimes Violentos contra a Pessoa Minas Gerais apresentou queda nas suas taxas médias de 6,82% na comparação entre o primeiro trimestre de 2007 e de 2008. De fato, entre janeiro a março de 2007 foi registrada taxa média de 5,90 ocorrências por 100 mil habitantes, e 5,50 ocorrências por 100 mil habitantes para o mesmo período de 2008, como pode ser observado atra-

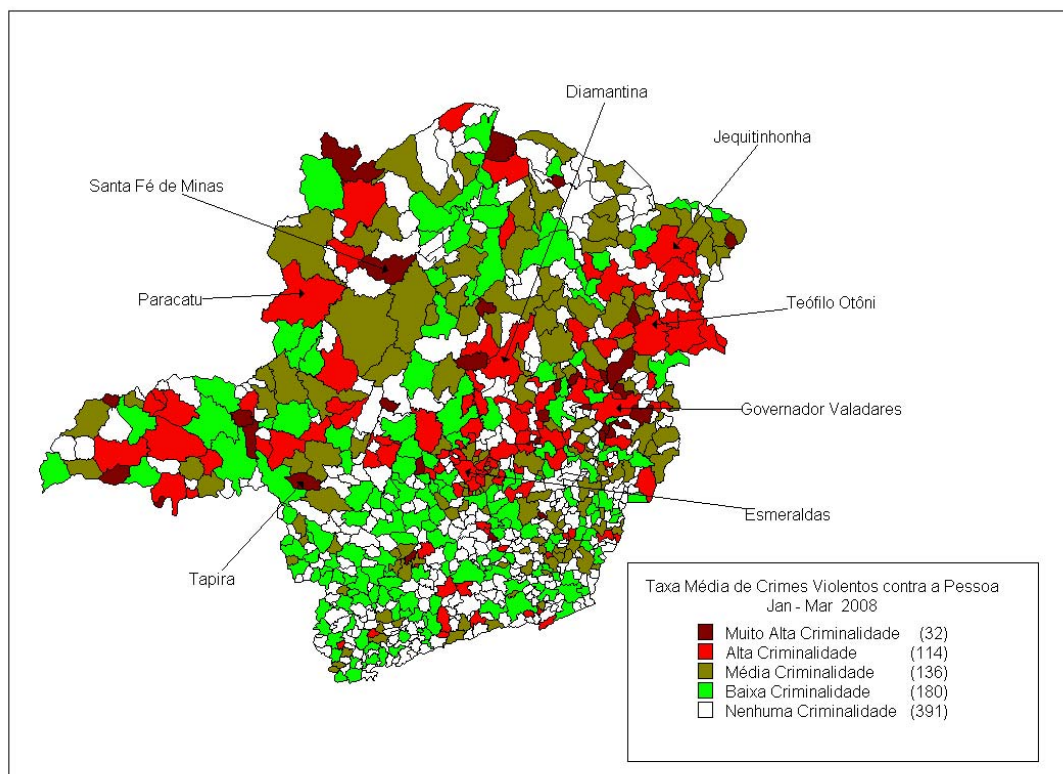
vés do [Gráfico 2](#) e da [Tabela 2](#). A distribuição espacial deste tipo de crime ainda mantém o padrão já observado em outras oportunidades, com alta incidência na metade norte do estado, ressaltando-se altas taxas observadas na região central, no entorno do município de Diamantina e na sua ligação com o Vale do Aço, do Rio Doce e Mucuri, como podemos ver no [Mapa 2](#).

GRÁFICO 2
TAXA DE CRIMES VIOLENTOS CONTRA A PESSOA POR 100 MIL HABITANTES
MINAS GERAIS



Dados Básicos: Armazém de dados de Ocorrências da Polícia Militar de Minas Gerais (PMMG) e Divisão de Crimes Contra a Vida da Polícia Civil de Minas Gerais (DCCV-PCMG)
Elaboração: Fundação João Pinheiro (FJP) - Núcleo de Estudos em Segurança Pública (NESP)

MAPA 2
TAXA MÉDIA DE CRIMES VIOLENTOS CONTRA A PESSOA POR 100 MIL HABITANTES
MINAS GERAIS - JAN/MAR - 2008



Dados Básicos: Armazém de dados de Ocorrências da Polícia Militar de Minas Gerais (PMMG) e Divisão de Crimes Contra a Vida da Polícia Civil de Minas Gerais (DCCV-PCMG)
Elaboração: Fundação João Pinheiro (FJP) - Núcleo de Estudos em Segurança Pública (NESP)

TABELA 2
NÚMERO DE CRIMES VIOLENTOS CONTRA A PESSOA REGISTRADOS
MINAS GERAIS

	Jan	Fev	Mar	Abr	Mai	Jun	Jul	Ago	Set	Out	Nov	Dez
2006	1.249	1.252	1.238	1.252	1.118	1.082	1.059	1.068	1.153	1.188	1.073	1.324
2007	1.184	1.086	1.217	1.173	1.111	1.103	1.073	1.027	1.067	1.107	1.078	1.209
2008	1.055	1.032	1.206									

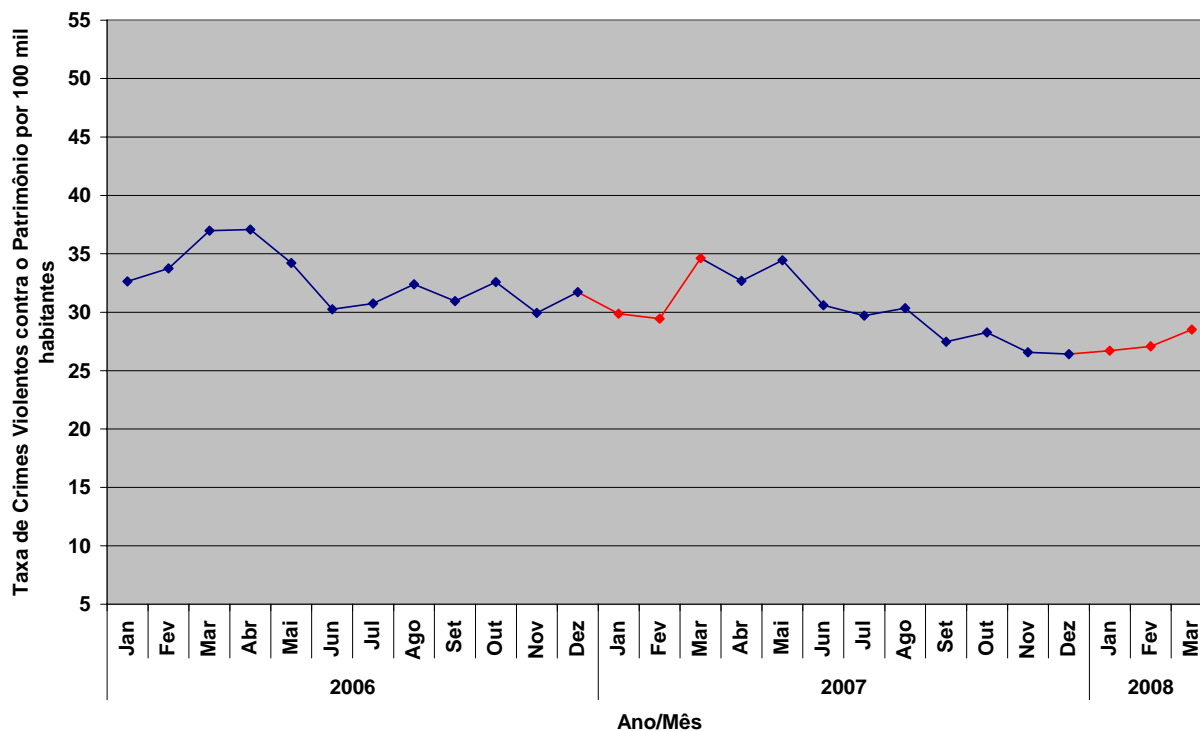
Dados Básicos: Armazém de dados de Ocorrências da Polícia Militar de Minas Gerais (PMMG) e
Divisão de Crimes Contra a Vida da Polícia Civil de Minas Gerais (DCCV-PCMG)

Elaboração: Fundação João Pinheiro (FJP) - Núcleo de Estudos em Segurança Pública (NESP)

Para os Crimes Violentos contra o Patrimônio, na comparação entre o primeiro trimestre de 2007 e o primeiro trimestre de 2008, a taxa média apontou uma redução de 12,38%, em virtude do fato de que entre janeiro a março de 2007 foi registrada 30,31 ocorrências por 100 mil habitantes contra 27,43 ocorrências por 100 mil

habitantes para o mesmo período de 2008. Podemos verificar no Gráfico 3 e Tabela 3 que esta queda nas taxas médias de Crimes Violentos contra o Patrimônio vem ocorrendo desde o início de 2007, consolidando o movimento que é perceptível já há mais tempo, desde o início de 2004.

GRÁFICO 3
TAXA DE CRIMES VIOLENTOS CONTRA O PATRIMÔNIO POR 100 MIL HABITANTES
MINAS GERAIS



Dados Básicos: Armazém de dados de Ocorrências da Polícia Militar de Minas Gerais (PMMG)

Elaboração: Fundação João Pinheiro (FJP) - Núcleo de Estudos em Segurança Pública (NESP)

TABELA 3
NÚMERO DE CRIMES VIOLENTOS CONTRA O PATRIMÔNIO REGISTRADOS PELA PMMG
MINAS GERAIS

	Jan	Fev	Mar	Abr	Mai	Jun	Jul	Ago	Set	Out	Nov	Dez
2006	6.353	6.575	7.210	7.233	6.681	5.911	6.014	6.341	6.061	6.390	5.873	6.228
2007	5.869	5.794	6.818	6.444	6.799	6.045	5.878	6.009	5.447	5.611	5.279	5.254
2008	5.321	5.398	5.692									

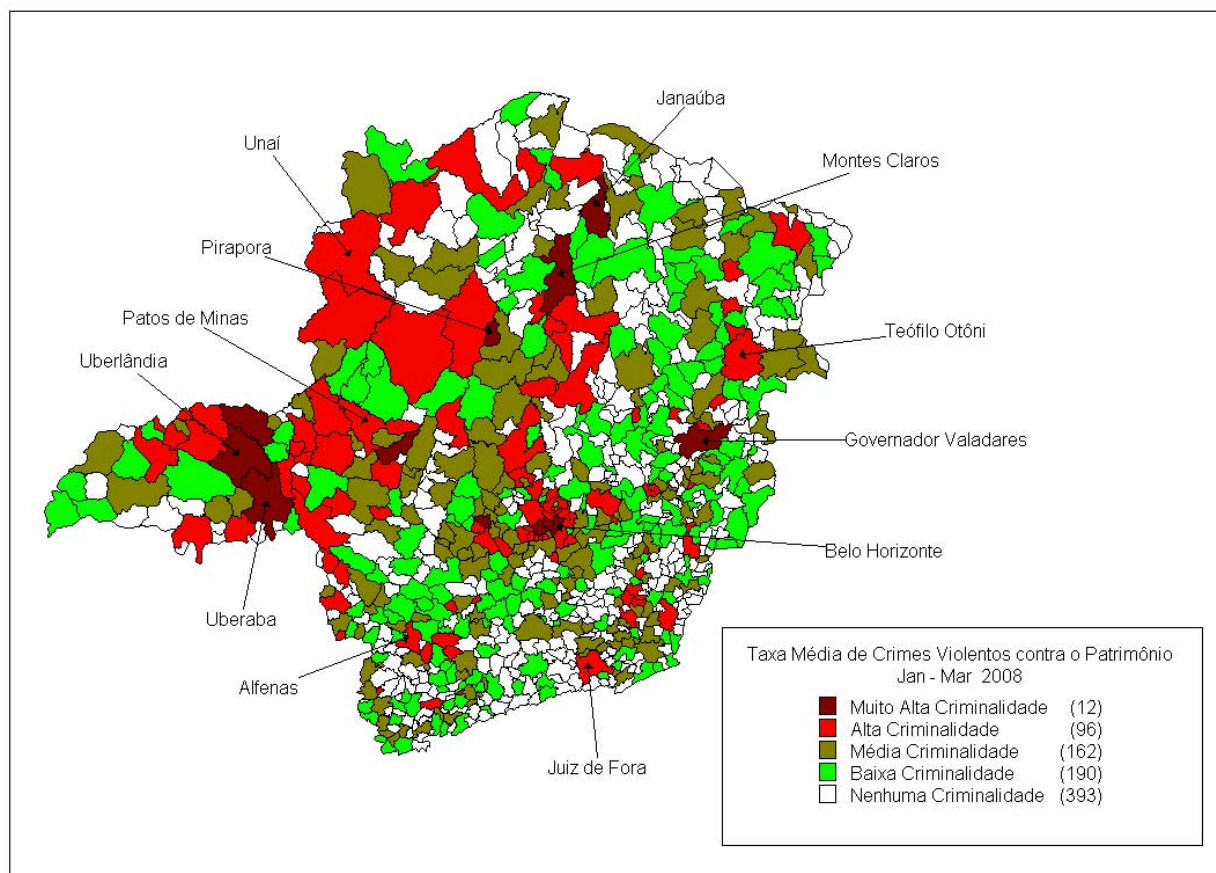
Dados Básicos: Armazém de dados de Ocorrências da Polícia Militar de Minas Gerais (PMMG)

Elaboração: Fundação João Pinheiro (FJP) - Núcleo de Estudos em Segurança Pública (NESP)

O Mapa 3 disponibiliza a distribuição espacial dos Crimes Violentos contra o Patrimônio no primeiro trimestre de 2008 em Minas Gerais. Observa-se a manutenção das tendências anteriormente observadas para os Crimes Violentos, com a concentração das maiores taxas nos maiores municípios do Estado. Destacam-se a expansão da

concentração de taxas mais elevadas nos municípios do entorno da RMBH, e a definição potencial de um grande corredor que liga o Norte de Minas, o Noroeste e o Triângulo Mineiro, regiões onde têm-se observado a prevalência de taxas um pouco mais elevadas, que se mantiveram no período analisado.

MAPA 3
TAXA MÉDIA DE CRIMES VIOLENTOS CONTRA O PATRIMÔNIO POR 100 MIL HABITANTES
MINAS GERAIS - JAN/MAR - 2008



Dados Básicos: Armazém de dados de Ocorrências da Polícia Militar de Minas Gerais (PMMG)

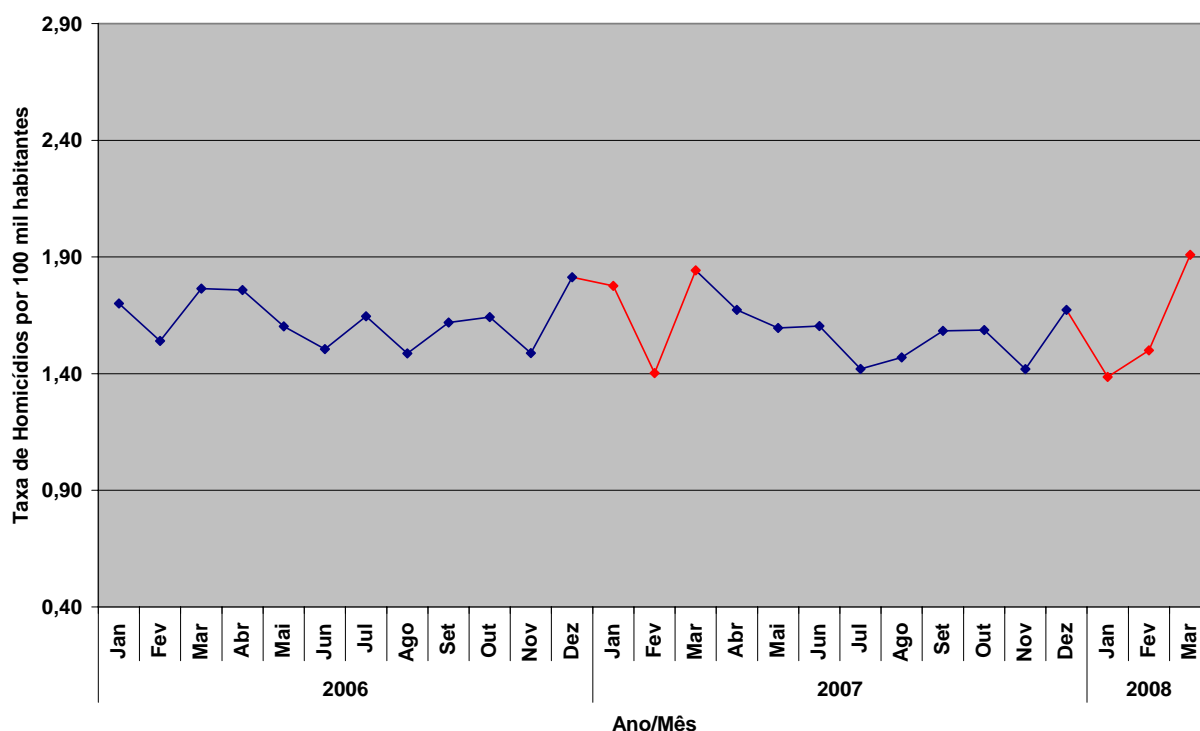
Elaboração: Fundação João Pinheiro (FJP) - Núcleo de Estudos em Segurança Pública (NESP)

1.2 Homicídio e Homicídio Tentado em Minas Gerais

Com relação às ocorrências do crime de Homicídio em Minas Gerais nota-se uma pequena redução na taxa média trimestral, da ordem de 4,53%. Assim, de janeiro a março de 2007 foram registradas 1,67 ocorrências por 100 mil habitantes, sendo que para o mesmo período de 2008 foi registrado 1,59 ocorrências por 100 mil habitan-

tes. Esse movimento de queda na taxa trimestral média de Homicídios observado no primeiro trimestre de 2008, vêm confirmar a tendência de estabilização das taxas médias, que vêm sendo observada nos últimos anos. No Gráfico 4 e na Tabela 4 apresenta-se a evolução da taxa mensal desde o ano de 2006.

GRÁFICO 4
TAXA DE HOMICÍDIOS POR 100 MIL HABITANTES
MINAS GERAIS



Dados Básicos: Armazém de dados de Ocorrências da Polícia Militar de Minas Gerais (PMMG) e Divisão de Crimes Contra a Vida da Polícia Civil de Minas Gerais (DCCV-PCMG)
Elaboração: Fundação João Pinheiro (FJP) - Núcleo de Estudos em Segurança Pública (NESP)

TABELA 4
NÚMERO DE HOMICÍDIOS REGISTRADOS
MINAS GERAIS

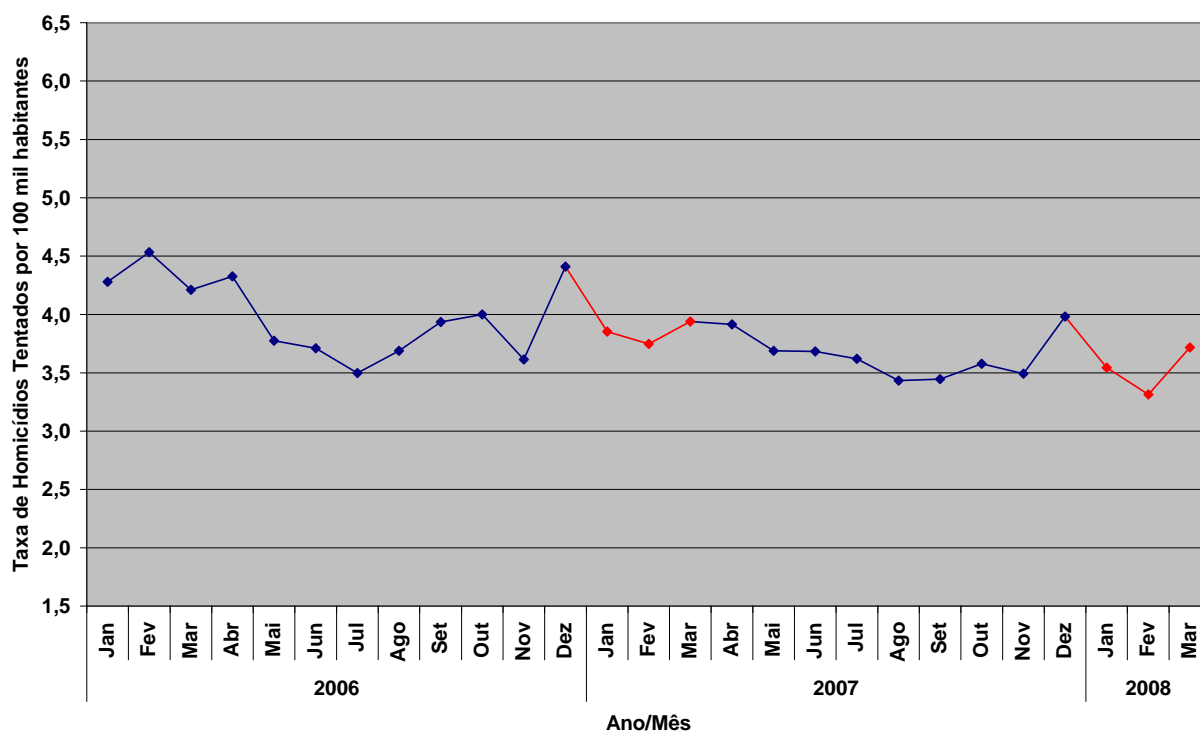
	Jan	Fev	Mar	Abr	Mai	Jun	Jul	Ago	Set	Out	Nov	Dez
2006	331	300	344	343	313	294	322	291	317	322	292	356
2007	349	276	363	330	315	317	281	291	314	315	282	333
2008	276	299	381									

Dados Básicos: Armazém de dados de Ocorrências da Polícia Militar de Minas Gerais (PMMG) e Divisão de Crimes Contra a Vida da Polícia Civil de Minas Gerais (DCCV-PCMG)
Elaboração: Fundação João Pinheiro (FJP) - Núcleo de Estudos em Segurança Pública (NESP)

A taxa média dos Homicídios Tentados também apresentou queda em comparação ao primeiro trimestre de 2007 e o mesmo período de 2008. Em 2007 foi registrada taxa média de 3,84 ocorrências por 100 mil habitantes, enquanto que, em 2008, 3,52 ocorrências por 100 mil habitantes, assim gerando uma redução de 8,33% na taxa média de Homicídios Tentados em Minas Gerais.

Como no caso anterior, essa dinâmica pode ser observada desde 2006 quando, na comparação do o último trimestre de 2006 como o primeiro trimestre de 2008, observamos uma queda de 4,28% nas taxas médias desta modalidade de crime, como podemos observar no Gráfico 5 e Tabela 5.

GRÁFICO 5
TAXA DE HOMICÍDIOS TENTADOS POR 100 MIL HABITANTES
MINAS GERAIS



Dados Básicos: Armazém de dados de Ocorrências da Polícia Militar de Minas Gerais (PMMG) e Divisão de Crimes Contra a Vida da Polícia Civil de Minas Gerais (DCCV-PCMG)
Elaboração: Fundação João Pinheiro (FJP) - Núcleo de Estudos em Segurança Pública (NESP)

TABELA 5
NÚMERO DE HOMICÍDIOS TENTADOS
MINAS GERAIS

	Jan	Fev	Mar	Abr	Mai	Jun	Jul	Ago	Set	Out	Nov	Dez
2006	833	883	821	844	737	725	684	722	771	784	709	866
2007	757	737	776	772	728	728	716	680	683	710	694	792
2008	706	661	742									

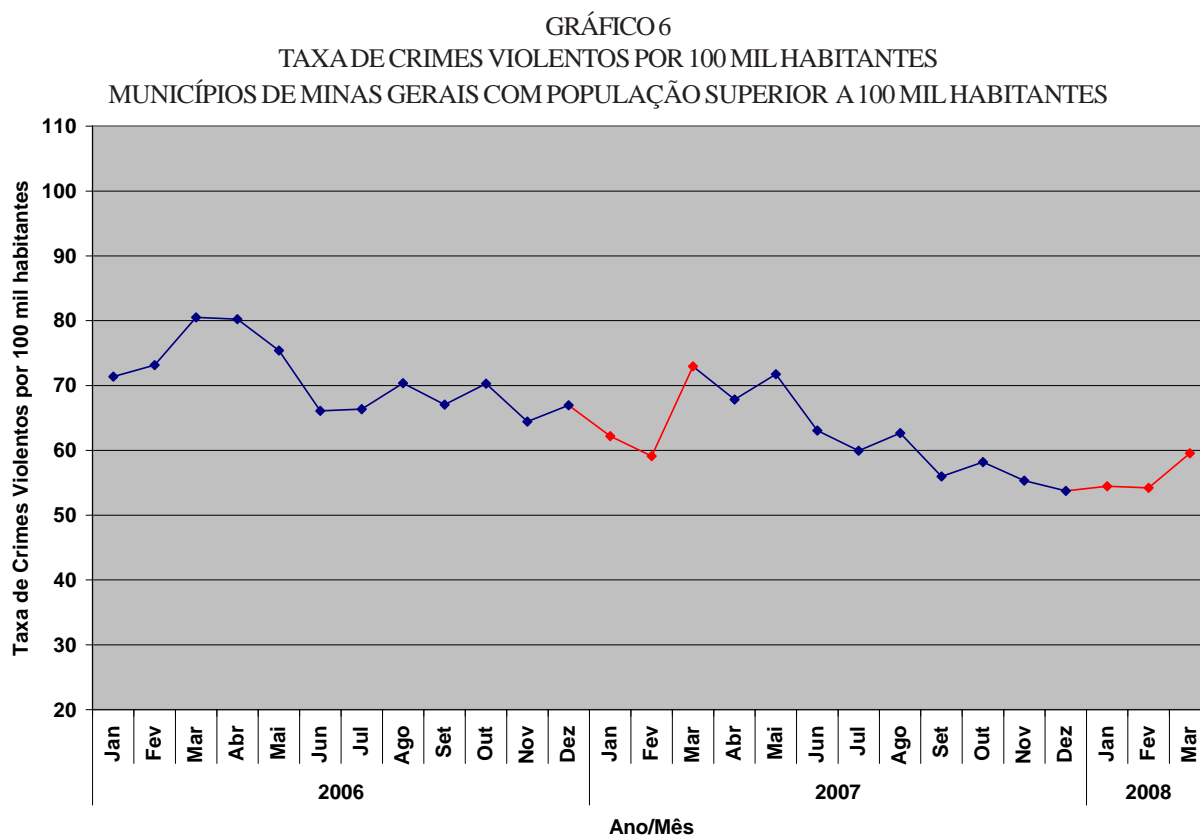
Dados Básicos: Armazém de dados de Ocorrências da Polícia Militar de Minas Gerais (PMMG) e Divisão de Crimes Contra a Vida da Polícia Civil de Minas Gerais (DCCV-PCMG)
Elaboração: Fundação João Pinheiro (FJP) - Núcleo de Estudos em Segurança Pública (NESP)

2. Criminalidade Violenta nos Municípios com População Superior a 100 Mil Habitantes

2.1 Movimento dos Crimes Violentos

Para os municípios mineiros com a população superior a 100 mil habitantes, as taxas médias de Crimes Violentos apontam o mesmo comportamento de queda como para toda Minas Gerais, redução neste caso de 13,39% se compararmos o período de janeiro a março de 2007 e de 2008. De fato no primeiro trimestre de 2007 re-

gistrou-se 64,64 ocorrências para cada grupo de 100 mil habitantes, caindo para 56,07 ocorrências por 100 mil habitantes no mesmo período de 2008. Esse resultado mantém a tendência queda nas taxas de Crimes Violentos observada desde 2006, como podemos acompanhar através do [Gráfico 6](#) e da [Tabela 6](#).



Dados Básicos: Armazém de dados de Ocorrências da Polícia Militar de Minas Gerais (PMMG) e Divisão de Crimes Contra a Vida da Polícia Civil de Minas Gerais (DCCV-PCMG)

Elaboração: Fundação João Pinheiro (FJP) - Núcleo de Estudos em Segurança Pública (NESP)

TABELA 6
NÚMERO DE CRIMES VIOLENTOS REGISTRADOS
MUNICÍPIOS DE MINAS GERAIS COM POPULAÇÃO SUPERIOR A 100 MIL HABITANTES

	Jan	Fev	Mar	Abr	Mai	Jun	Jul	Ago	Set	Out	Nov	Dez
2006	5.891	6.045	6.661	6.645	6.251	5.486	5.513	5.851	5.583	5.860	5.380	5.595
2007	5.390	5.130	6.345	5.907	6.258	5.509	5.245	5.491	4.911	5.115	4.871	4.740
2008	4.811	4.796	5.275									

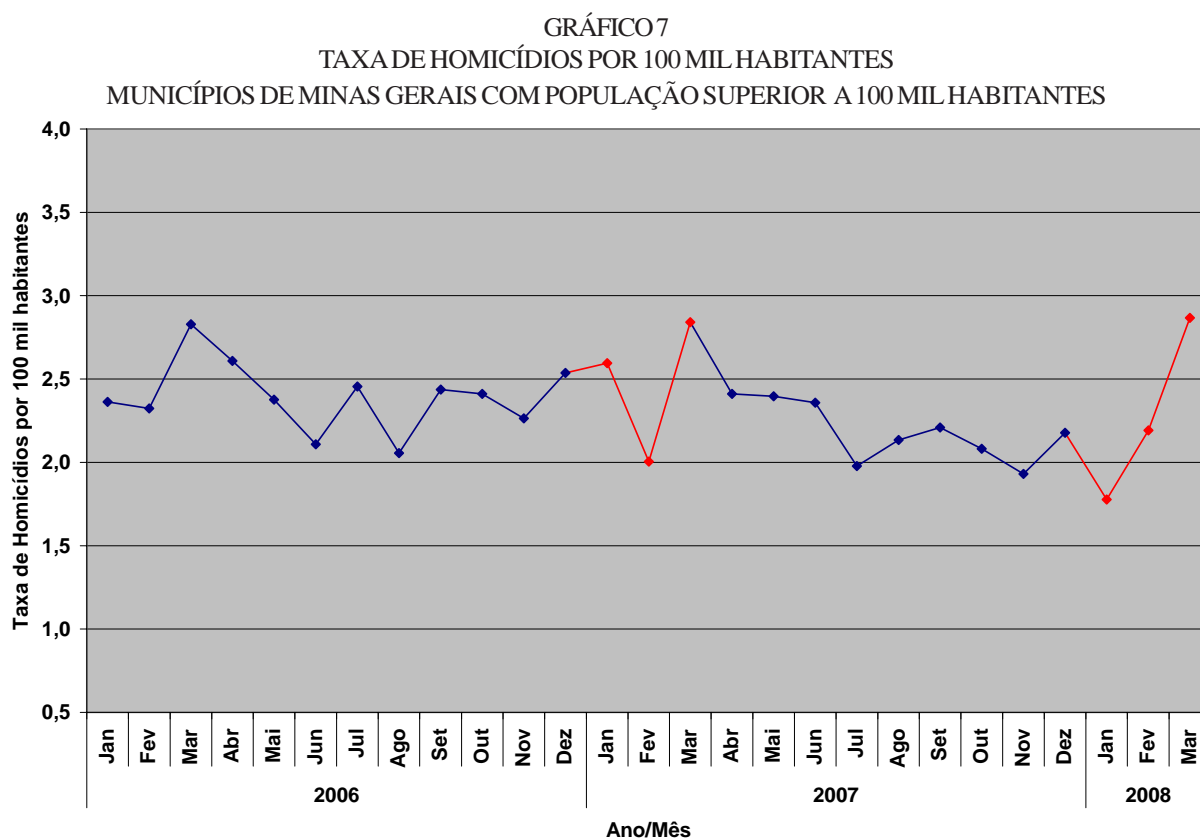
Dados Básicos: Armazém de dados de Ocorrências da Polícia Militar de Minas Gerais (PMMG) e Divisão de Crimes Contra a Vida da Polícia Civil de Minas Gerais (DCCV-PCMG)

Elaboração: Fundação João Pinheiro (FJP) - Núcleo de Estudos em Segurança Pública (NESP)

2.2 Homicídio Consumado

As ocorrências de Homicídio registradas para os municípios com população superior a 100 mil habitantes apresentaram uma pequena queda na comparação entre janeiro a março de 2007 e de 2008. De fato no primeiro trimestre de 2007 foram registradas 2,48 ocorrências por 100 mil habitantes, enquanto que para o mesmo período de 2008 esta taxa caiu para 2,27 ocorrências para cada grupo de 100 mil habitantes, o que proporci-

onou uma redução de 8,10% na taxa média trimestral de Homicídios. Como aconteceu no caso de Minas Gerais esta queda nas taxas médias para as ocorrências de Homicídio nos municípios com população superior a 100 mil habitantes vem confirmar a tendência de estabilidade que vem sendo registrada desde 2005, como podemos ver no Gráfico 7 e Tabela 7.



Dados Básicos: Armazém de dados de Ocorrências da Polícia Militar de Minas Gerais (PMMG) e Divisão de Crimes Contra a Vida da Polícia Civil de Minas Gerais (DCCV-PCMG)
Elaboração: Fundação João Pinheiro (FJP) - Núcleo de Estudos em Segurança Pública (NESP)

TABELA 7
NÚMERO DE HOMICÍDIOS REGISTRADOS
MUNICÍPIOS DE MINAS GERAIS COM POPULAÇÃO SUPERIOR A 100 MIL HABITANTES

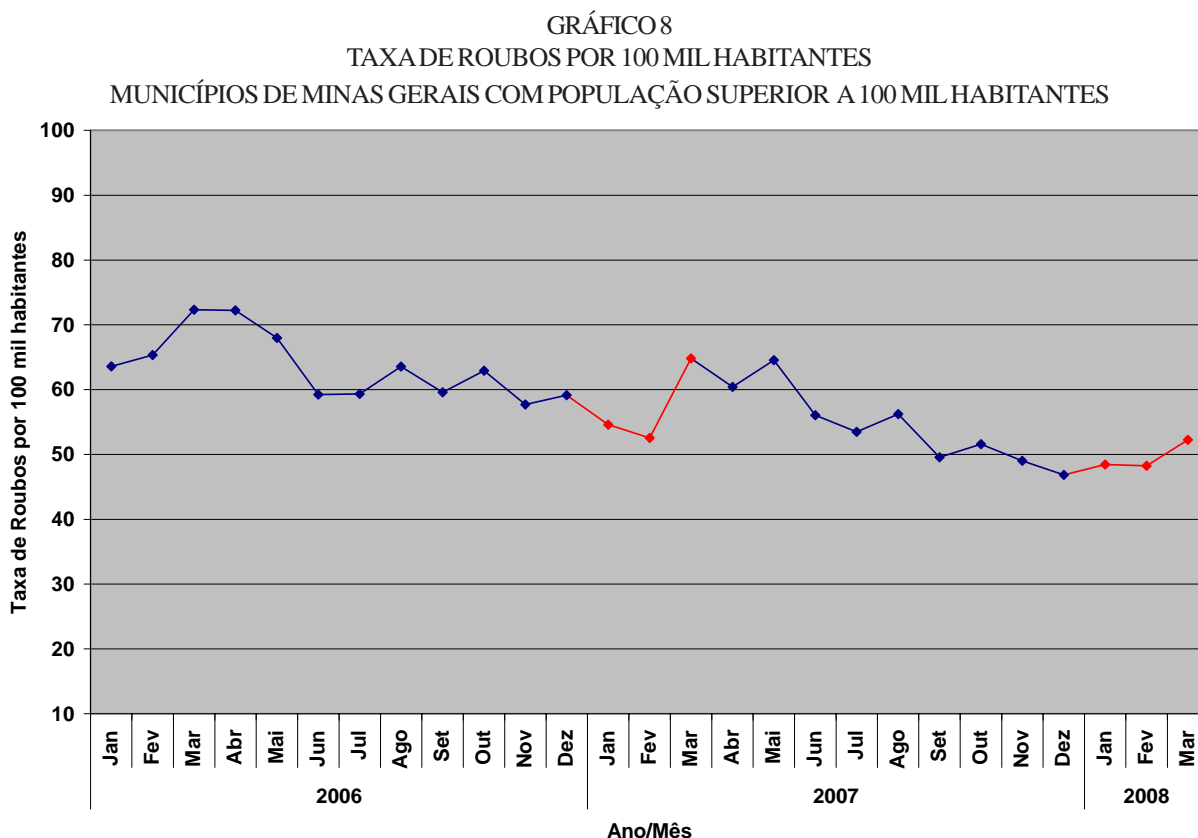
	Jan	Fev	Mar	Abr	Mai	Jun	Jul	Ago	Set	Out	Nov	Dez
2006	195	192	234	216	197	175	204	171	203	201	189	212
2007	225	174	247	210	209	206	173	187	194	183	170	192
2008	157	194	254									

Dados Básicos: Armazém de dados de Ocorrências da Polícia Militar de Minas Gerais (PMMG) e Divisão de Crimes Contra a Vida da Polícia Civil de Minas Gerais (DCCV-PCMG)
Elaboração: Fundação João Pinheiro (FJP) - Núcleo de Estudos em Segurança Pública (NESP)

2.3 Roubo

As taxas médias de Roubos para os municípios de Minas Gerais com população superior a 100 mil habitantes apontam para uma redução de 13,38% na comparação entre o observado no primeiro trimestre de 2007 e o mesmo período de 2008. Assim, entre janeiro a março de 2007 registrou-se 57,32 ocorrências por 100 mil habitan-

tes, enquanto que no mesmo período de 2008 atingiu-se o patamar de 49,65 ocorrências por 100 mil habitantes, como podemos apreender do apresentado no Gráfico 8 e Tabela 8. Como no caso dos Crimes Violentos, este resultado reforça a tendência de queda visível desde 2004.



Dados Básicos: Armazém de dados de Ocorrências da Polícia Militar de Minas Gerais (PMMG)

Elaboração: Fundação João Pinheiro (FJP) - Núcleo de Estudos em Segurança Pública (NESP)

TABELA 8
NÚMERO DE ROUBOS REGISTRADOS PELA PMMG
MUNICÍPIOS DE MINAS GERAIS COM POPULAÇÃO SUPERIOR A 100 MIL HABITANTES

	Jan	Fev	Mar	Abr	Mai	Jun	Jul	Ago	Set	Out	Nov	Dez
2006	5.248	5.398	5.984	5.981	5.635	4.918	4.929	5.287	4.963	5.246	4.816	4.943
2007	4.732	4.562	5.637	5.262	5.631	4.899	4.681	4.927	4.348	4.536	4.316	4.132
2008	4.279	4.268	4.630									

Dados Básicos: Armazém de dados de Ocorrências da Polícia Militar de Minas Gerais (PMMG)

Elaboração: Fundação João Pinheiro (FJP) - Núcleo de Estudos em Segurança Pública (NESP)

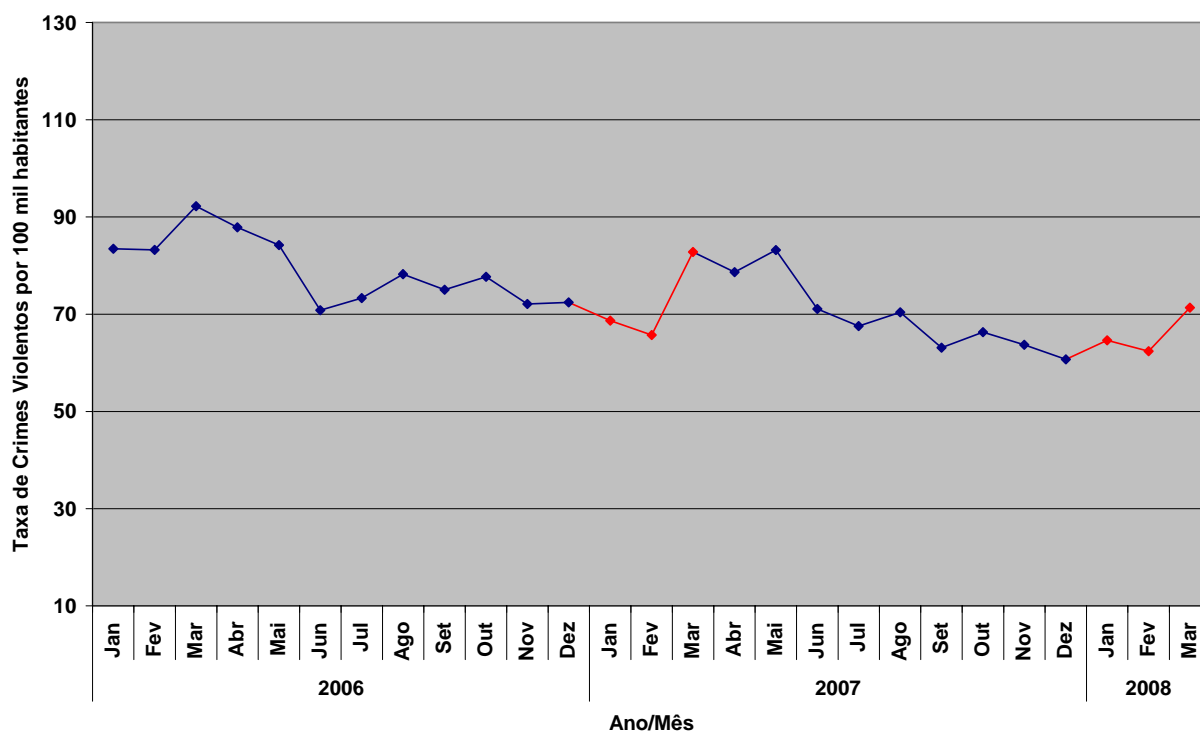
3. Criminalidade Violenta na RMBH

3.1 Movimento dos Crimes Violentos

Para a Região Metropolitana de Belo Horizonte no primeiro trimestre de 2007 foi registrada taxa média de 72,38 ocorrências de Crimes Violentos por 100 mil habitantes, enquanto que no mesmo período do ano de 2008 foram observadas 66,13 ocorrências por 100 mil habitantes, queda esta que representou uma redução de 8,64% nas taxas médias. Se compararmos o ultimo trimestre

de 2007 (outubro a dezembro) como o primeiro trimestre de 2008 observamos uma ligeira queda de 4,01% na taxa média dos Crimes Violentos na RMBH, fator que evidencia a consolidação da tendência de queda que se verifica na RMBH desde 2004, para este tipo de crime, conforme podemos seguir do apresentado no Gráfico 9 e através da Tabela 9.

GRÁFICO 9
TAXA DE CRIMES VIOLENTOS POR 100 MIL HABITANTES
MUNICÍPIOS DA RMBH



Dados Básicos: Armazém de dados de Ocorrências da Polícia Militar de Minas Gerais (PMMG) e Divisão de Crimes Contra a Vida da Polícia Civil de Minas Gerais (DCCV-PCMG)

Elaboração: Fundação João Pinheiro (FJP) - Núcleo de Estudos em Segurança Pública (NESP)

TABELA 9
NÚMERO DE CRIMES VIOLENTOS REGISTRADOS
MUNICÍPIOS DA RMBH

	Jan	Fev	Mar	Abr	Mai	Jun	Jul	Ago	Set	Out	Nov	Dez
2006	4.147	4.142	4.595	4.382	4.205	3.541	3.670	3.921	3.764	3.904	3.627	3.649
2007	3.463	3.318	4.189	3.987	4.224	3.615	3.442	3.593	3.225	3.395	3.268	3.118
2008	3.326	3.217	3.683									

Dados Básicos: Armazém de dados de Ocorrências da Polícia Militar de Minas Gerais (PMMG) e Divisão de Crimes Contra a Vida da Polícia Civil de Minas Gerais (DCCV-PCMG)

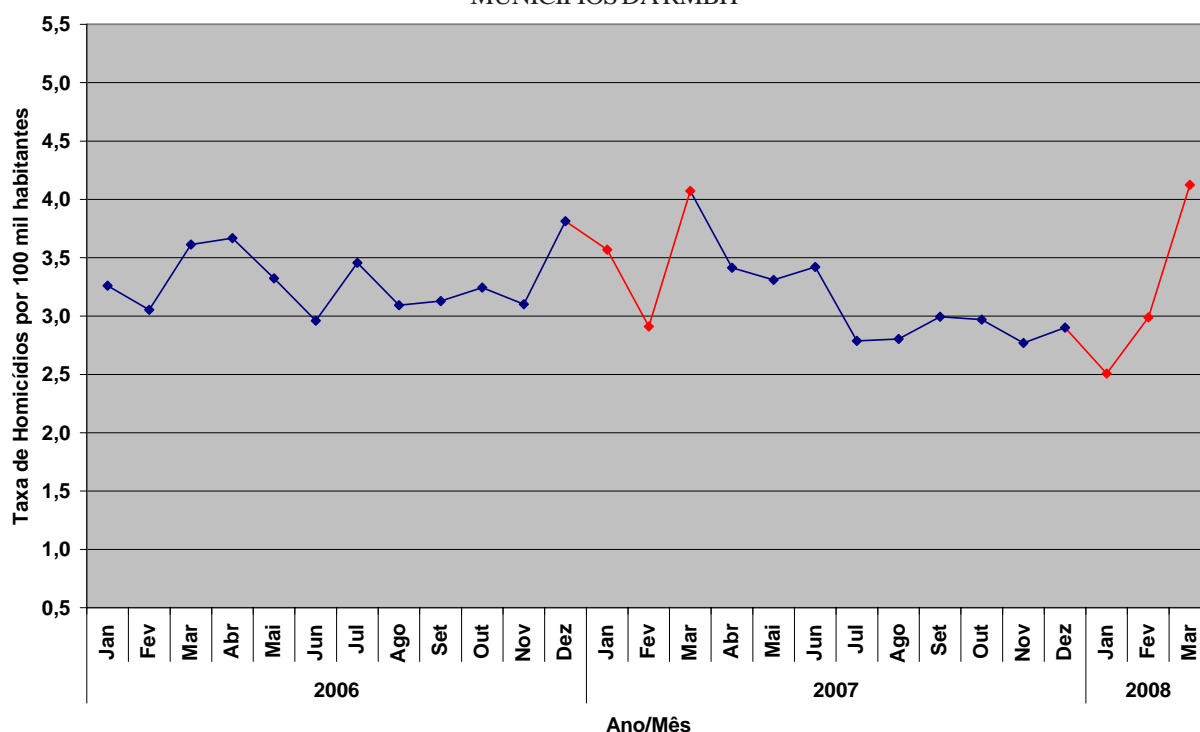
Elaboração: Fundação João Pinheiro (FJP) - Núcleo de Estudos em Segurança Pública (NESP)

3.2 Homicídio Consumado na RMBH

Quanto ao crime de Homicídio Consumado para os municípios que compõem a RMBH, observou-se um movimento de queda, da ordem de 8,82% nas taxas médias trimestrais, quando comparamos janeiro a março de 2007 e de 2008. Se no primeiro trimestre de 2007 a taxa média de homicídios foi de 3,51 ocorrências por 100 mil habitantes, no mesmo período de 2008 foi observada uma taxa média de 3,20 ocorrências por 100 mil

habitantes. Por outro lado, registra-se aumento de 11,36% na taxa média dos Homicídios Consumados para a RMBH ao compararmos o último trimestre de 2007 em relação ao primeiro trimestre de 2008, principalmente em virtude do grande número de registros de Homicídios no mês de março, conforme podemos observar no Gráfico 10 e na Tabela 10.

GRÁFICO 10
TAXA DE HOMICÍDIOS POR 100 MIL HABITANTES
MUNICÍPIOS DA RMBH



Dados Básicos: Armazém de dados de Ocorrências da Polícia Militar de Minas Gerais (PMMG) e Divisão de Crimes Contra a Vida da Polícia Civil de Minas Gerais (DCCV-PCMG)
Elaboração: Fundação João Pinheiro (FJP) - Núcleo de Estudos em Segurança Pública (NESP)

TABELA 10
NÚMERO DE HOMICÍDIOS REGISTRADOS
MUNICÍPIOS DA RMBH

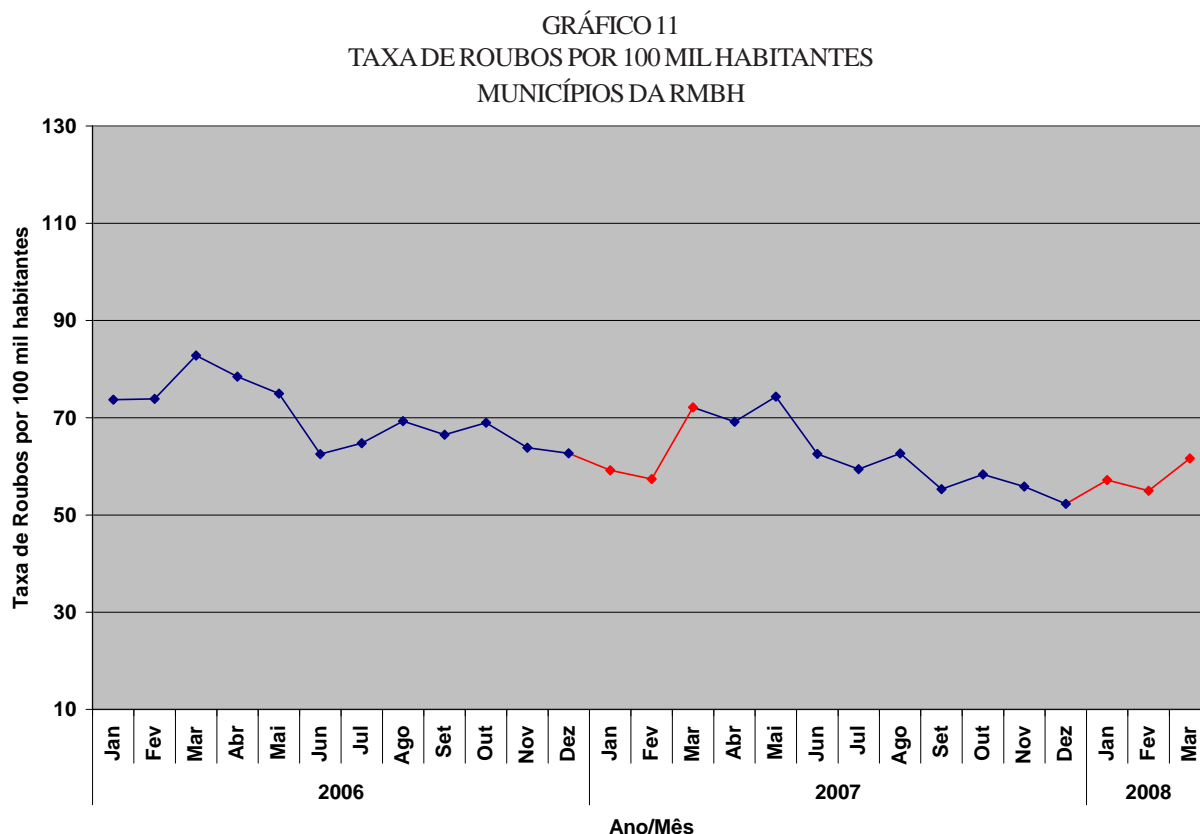
	Jan	Fev	Mar	Abr	Mai	Jun	Jul	Ago	Set	Out	Nov	Dez
2006	162	152	180	183	166	148	173	155	157	163	156	192
2007	180	147	206	173	168	174	142	143	153	152	142	149
2008	129	154	213									

Dados Básicos: Armazém de dados de Ocorrências da Polícia Militar de Minas Gerais (PMMG) e Divisão de Crimes Contra a Vida da Polícia Civil de Minas Gerais (DCCV-PCMG)
Elaboração: Fundação João Pinheiro (FJP) - Núcleo de Estudos em Segurança Pública (NESP)

3.3 Roubos na RMBH

Já para o caso das ocorrências de Roubo, observamos que ao compararmos o primeiro trimestre de 2007 com o mesmo período de 2008 registrar-se-á queda de 7,90% nas taxas médias. De fato de janeiro a março de 2007 registrou-se taxa trimestral média de 62,90 ocorrências por 100 mil habitantes, enquanto que para o mesmo período de 2008 evoluiu-se para o patamar de 57,93

ocorrências por 100 mil habitantes. Quando comparamos o primeiro trimestre de 2008 com o último trimestre de 2007 temos um pequeno aumento de 4,41% na taxa média dos Crimes contra o Patrimônio na RMBH, mesmo assim, podemos observar uma tendência a estabilização das taxas médias nesta modalidade de crime, como podemos observar no [Gráfico 11](#) e na [Tabela 11](#).



Dados Básicos: Armazém de dados de Ocorrências da Polícia Militar de Minas Gerais (PMMG)

Elaboração: Fundação João Pinheiro (FJP) - Núcleo de Estudos em Segurança Pública (NESP)

TABELA 11
NÚMERO DE ROUBOS REGISTRADOS PELA PMMG
MUNICÍPIOS DA RMBH

	Jan	Fev	Mar	Abr	Mai	Jun	Jul	Ago	Set	Out	Nov	Dez
2006	3.664	3.677	4.125	3.913	3.744	3.127	3.242	3.474	3.337	3.465	3.212	3.157
2007	2.984	2.899	3.650	3.506	3.773	3.181	3.027	3.197	2.828	2.987	2.863	2.685
2008	2.942	2.834	3.182									

Dados Básicos: Armazém de dados de Ocorrências da Polícia Militar de Minas Gerais (PMMG)

Elaboração: Fundação João Pinheiro (FJP) - Núcleo de Estudos em Segurança Pública (NESP)

4. Criminalidade Violenta nos Municípios com mais de 250 mil habitantes

4.1 Belo Horizonte

No primeiro trimestre de 2008 os indicadores apontam para queda nas taxas médias trimestrais para o município de Belo Horizonte, seja para Crimes Violentos, como no caso dos Homicídios e Roubos.

Para o somatório dos Crimes Violentos observou-se uma redução de 10,22% nas taxas trimestrais médias, quando se compara o primeiro trimestre de 2007 com o mesmo período de 2008. Assim, entre janeiro a março de 2007 registrou-se taxa média de 95,81 ocorrências por 100 mil habitantes contra taxa média de 86,01 ocorrências por 100 mil habitantes, para o mesmo período de 2008, como podemos apreciar no [Gráfico 12](#).

No caso das ocorrências de Homicídio Belo Horizonte também apresentou queda nas taxas médias trimestrais, sendo que de janeiro a março de 2007 foram registradas 3,69 ocorrências de homicídio para cada grupo de 100 mil habitantes, e em contra partida, no primeiro trimestre de 2008 registrou-se 3,14 ocorrências por 100 mil habitantes, uma redução de 14,76% nas taxas médias, como podemos observar no [Gráfico 13](#) e na [Tabela 12](#).

No caso das taxas de Roubo, verificou-se queda de 9,75% nas taxas médias trimestrais em virtude do fato de que no primeiro trimestre de 2007 foi registrada taxa trimestral média de 86,69 ocorrências por 100 mil habitantes, e, entre janeiro e março de 2008, registrou-se taxa de 78,23 ocorrências para cada grupo de 100 mil habitantes, como podemos ver no [Gráfico 14](#).

GRÁFICO 12 - TAXA DE CRIMES VIOLENTOS POR 100 MIL HABITANTES-BELO HORIZONTE

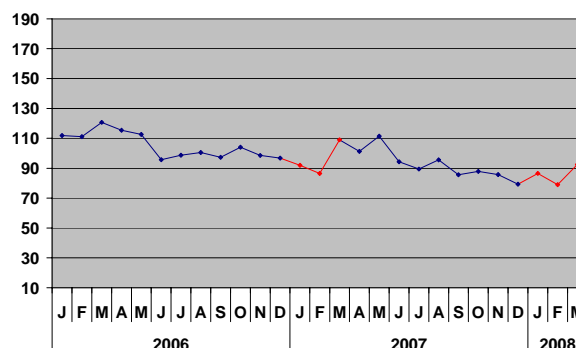


GRÁFICO 13 - TAXA DE HOMICÍDIOS POR 100 MIL HABITANTES-BELO HORIZONTE

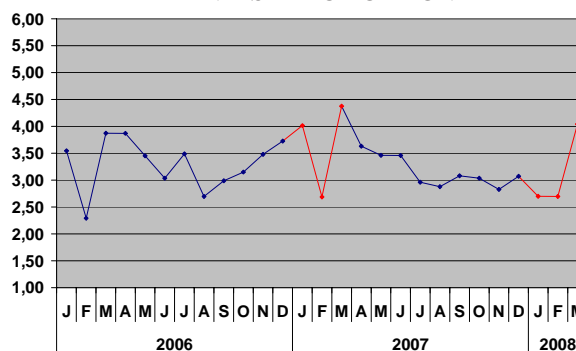


GRÁFICO 14 - TAXA DE ROUBOS POR 100 MIL HABITANTES-BELO HORIZONTE

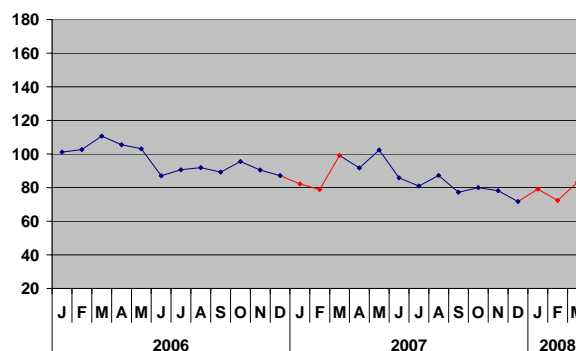


TABELA 12 - NÚMERO DE HOMICÍDIOS REGISTRADOS EM BELO HORIZONTE

	Jan	Fev	Mar	Abr	Mai	Jun	Jul	Ago	Set	Out	Nov	Dez
2006	85	55	93	93	83	73	84	65	72	76	84	90
2007	97	65	106	88	84	84	72	70	75	74	69	75
2008	66	66	99									

Dados Básicos: Armazém de dados de Ocorrências da Polícia Militar de Minas Gerais (PMMG) e Divisão de Crimes Contra a Vida da Polícia Civil de Minas Gerais (DCCV-PCMG)

Elaboração: Fundação João Pinheiro (FJP) - Núcleo de Estudos em Segurança Pública (NESP)

4.2 Betim

Para o município de Betim observa-se queda em todos os indicadores analisados, seguindo-se a mesma tendência registrada em Belo Horizonte.

Assim, para a somatória dos Crimes Violentos, observou-se queda de 9,65% nas taxas médias trimestrais, ao compararmos janeiro a março de 2007 e o mesmo período de 2008. Assim, no primeiro trimestre de 2007 registrou-se 57,93 ocorrências por 100 mil habitantes enquanto que para o mesmo período de 2008 registrou-se 52,34 ocorrências para cada grupo de 100 mil habitantes, como podemos ver no Gráfico 15.

Para as ocorrências de Homicídio, este município apresentou uma significativa queda de 22,79% nas taxas médias trimestrais ao compararmos o primeiro trimestre de 2007 e 2008. Entre janeiro e março de 2007 foi registrado uma taxa média de 4,45 ocorrências de homicídios para cada grupo de 100 mil habitantes reduzindo para 3,43 ocorrências por 100 mil habitantes no mesmo período de 2008, como podemos ver no Gráfico 16 e nos dados apresentados na Tabela 13.

No caso das taxas trimestrais médias de Roubo, observou-se uma queda da ordem de 7,81% na comparação entre o primeiro trimestre de 2007 e 2008. Assim entre janeiro a março de 2007 observou-se o registro de 46,33 ocorrências para cada grupo de 100 mil habitantes, que reduziram para 42,71 ocorrências por 100 mil habitantes no mesmo período de 2008, como podemos ver no Gráfico 17.

GRÁFICO 15 - TAXA DE CRIMES VIOLENTOS POR 100 MIL HABITANTES-BETIM

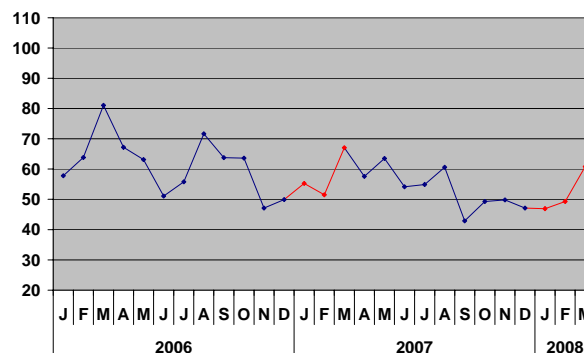


GRÁFICO 16 - TAXA DE HOMICÍDIOS POR 100 MIL HABITANTES-BETIM

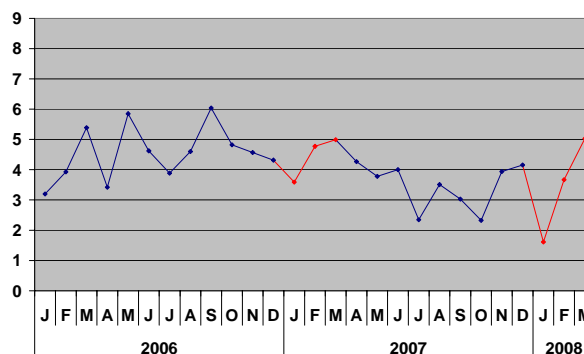


GRÁFICO 17 - TAXA DE ROUBOS POR 100 MIL HABITANTES-BETIM

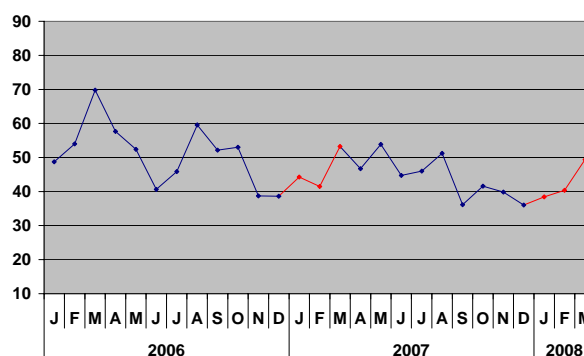


TABELA 13 - NÚMERO DE HOMICÍDIOS REGISTRADOS PELA PMMG EM BETIM

	Jan	Fev	Mar	Abr	Mai	Jun	Jul	Ago	Set	Out	Nov	Dez
2006	13	16	22	14	24	19	16	19	25	20	19	18
2007	15	20	21	18	16	17	10	15	13	10	17	18
2008	7	16	22									

Dados Básicos: Armazém de dados de Ocorrências da Polícia Militar de Minas Gerais (PMMG)

Elaboração: Fundação João Pinheiro (FJP) - Núcleo de Estudos em Segurança Pública (NESP)

4.3 Contagem

Para o município de Contagem as taxas médias trimestrais apontam à estabilidade para os Crimes Violentos, queda para os Homicídios e um pequeno aumento nas taxas médias dos Roubos.

No primeiro trimestre de 2007, neste município, registrou-se 101,99 ocorrências de Crimes Violentos por 100 mil habitantes, sendo que para o mesmo período de 2008 os registros de ocorrências de Crimes Violentos mantiveram-se no patamar de 101,39 ocorrências para cada grupo de 100 mil habitantes, assim proporcionando estabilidade nas taxas médias trimestrais, como podemos apreciar no Gráfico 18.

As taxas médias trimestrais de Homicídios apresentaram uma queda da ordem de 6% ao compararmos o primeiro trimestre de 2007 com o mesmo período de 2008. De fato de janeiro a março de 2007 foram registradas 3,76 ocorrências por 100 mil habitantes, reduzindo para 3,53 ocorrências de homicídio para cada grupo de 100 mil habitantes no mesmo período de 2008, conforme podemos observar no Gráfico 19.

Para os Roubos, por outro lado, observa-se um aumento nas taxas médias trimestrais na comparação entre 2007 e 2008. Assim no primeiro trimestre de 2007 registrou-se uma taxa média de 90,60 ocorrências por 100 mil habitantes, enquanto que em 2008 foi observado uma taxa média de 92,01 ocorrências para cada grupo de 100 mil habitantes, proporcionando um aumento da ordem de 1,56% na taxa média trimestral entre 2007 e 2008, conforme podemos observar no Gráfico 20 e na Tabela 14.

GRÁFICO 18 - TAXA DE CRIMES VIOLENTOS POR 100 MIL HABITANTES-CONTAGEM

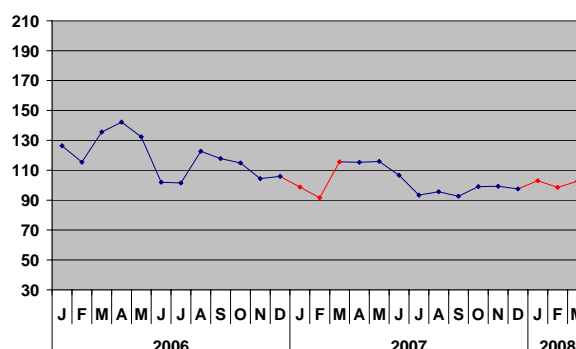


GRÁFICO 19 - TAXA DE HOMICÍDIOS POR 100 MIL HABITANTES -CONTAGEM

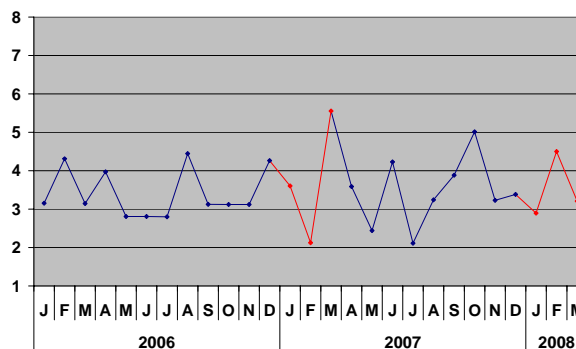


GRÁFICO 20 - TAXA DE ROUBOS POR 100 MIL HABITANTES -CONTAGEM

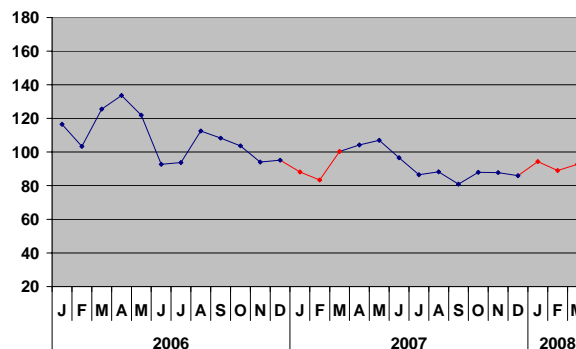


TABELA 14 - NÚMERO DE ROUBOS REGISTRADOS PELA PMMG EM CONTAGEM

	Jan	Fev	Mar	Abr	Mai	Jun	Jul	Ago	Set	Out	Nov	Dez
2006	702	624	758	808	738	562	569	683	658	631	573	580
2007	538	510	614	639	657	594	533	544	500	544	544	533
2008	586	554	578									

Dados Básicos: Armazém de dados de Ocorrências da Polícia Militar de Minas Gerais (PMMG)

Elaboração: Fundação João Pinheiro (FJP) - Núcleo de Estudos em Segurança Pública (NESP)

4.4 Governador Valadares

Para o município de Governador Valadares, as taxas médias de Crimes Violentos apontam para uma queda da ordem de 5,20% na comparação entre o primeiro trimestre de 2007 e o mesmo período de 2008. Sendo que de janeiro a março de 2007 observou-se taxa média de 60,17 ocorrências por 100 mil habitantes, enquanto que no mesmo período de 2008, esta taxa chegou ao patamar de 57,03 ocorrências por 100 mil habitantes, como podemos acompanhar no [Gráfico 21](#).

Para os Homicídios registrados neste município, por outro lado, observou-se um aumento da ordem de 2,76% quando comparamos o primeiro trimestre de 2007 e de 2008. De fato, foi registrado 3,57 ocorrências por 100 mil habitantes no primeiro trimestre de 2007, que evoluíram para 3,67 ocorrências de homicídios para cada grupo de 100 habitantes no mesmo período de 2008, conforme é apresentado no [Gráfico 22](#) e na [Tabela 15](#).

Para os Roubos, observa-se movimento de estabilidade, com pequena redução de 0,51% nas taxas médias trimestrais, referentes ao período de janeiro a março de 2007 e 2008. No primeiro trimestre de 2007 observou-se o registro de 47,26 ocorrências de Roubo por 100 mil habitantes, que se mantiveram no patamar de 47,02 ocorrências de Roubos para cada grupo de 100 mil habitantes no mesmo período de 2008, como podemos acompanhar no [Gráfico 23](#).

GRÁFICO 21 - TAXA DE CRIMES VIOLENTOS POR 100 MIL HABITANTES-GOVERNADOR VALADARES

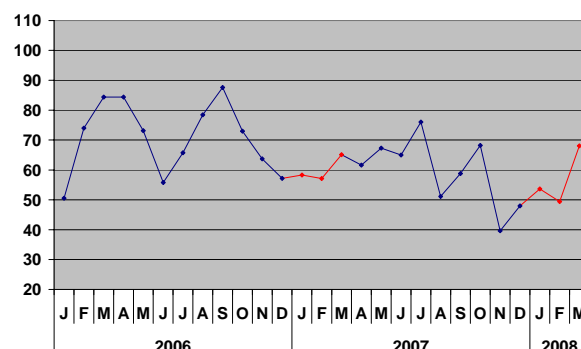


GRÁFICO 22 - TAXA DE HOMICÍDIOS POR 100 MIL HABITANTES-GOVERNADOR VALADARES

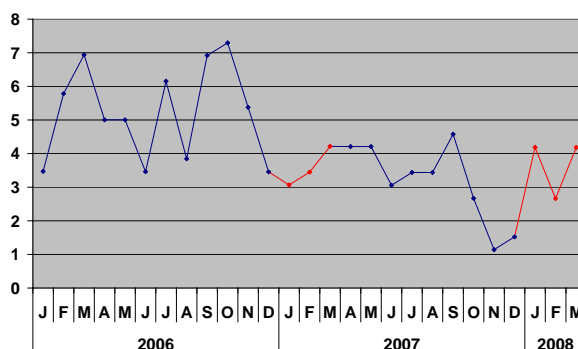


GRÁFICO 23 - TAXA DE ROUBOS POR 100 MIL HABITANTES-GOVERNADOR VALADARES

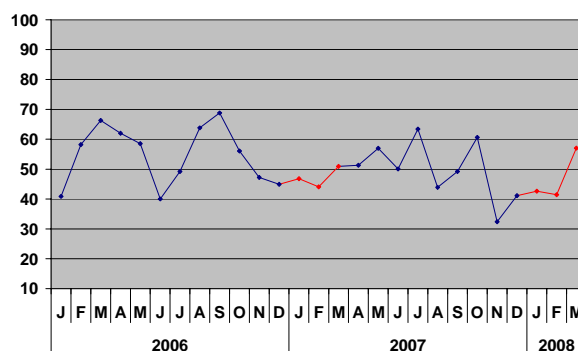


TABELA 15 - NÚMERO DE HOMNICÍDIOS REGISTRADOS PELA PMMG EM GOVERNADOR VALADARES

	Jan	Fev	Mar	Abr	Mai	Jun	Jul	Ago	Set	Out	Nov	Dez
2006	9	15	18	13	13	9	16	10	18	19	14	9
2007	8	9	11	11	11	8	9	9	12	7	3	4
2008	11	7	11									

Dados Básicos: Armazém de dados de Ocorrências da Polícia Militar de Minas Gerais (PMMG)

Elaboração: Fundação João Pinheiro (FJP) - Núcleo de Estudos em Segurança Pública (NESP)

4.5 Juiz de Fora

Juiz de Fora apresentou redução na taxa média de Crimes Violentos quando comparamos o primeiro trimestre de 2007 e de 2008, da ordem de 14,93%. Assim, entre janeiro e março de 2007 registrou-se uma taxa média de 31,16 ocorrências de Crimes Violentos por 100 mil habitantes, enquanto que para o mesmo período de 2008 foi observado uma taxa de 26,51 ocorrências para cada grupo de 100 mil habitantes, confirmando a tendência de queda das taxas médias já observada anteriormente, como podemos acompanhar no Gráfico 24.

Para o caso dos Homicídios, no primeiro trimestre de 2007 registrou-se uma taxa média de 0,58 ocorrências por 100 mil habitantes, enquanto que no mesmo período de 2008 a taxa média observada foi de 0,76 ocorrências por 100 mil habitantes, acréscimo este que gerou um aumento significativo de 31,16% nas taxas médias, como podemos acompanhar no Gráfico 25 e na Tabela 16.

Por outro lado, Juiz de Fora apresentou uma redução de 19,17% nas taxas médias trimestrais de Roubo, ao comparamos janeiro a março de 2007 e de 2008. Assim, no primeiro trimestre de 2007 observou-se de uma taxa média de 28,70 ocorrências de Roubo por 100 mil habitantes, sendo que para o mesmo período de 2008 registrou-se o patamar de 23,30 ocorrências por 100 mil habitantes, como podemos acompanhar no Gráfico 26.

GRÁFICO 24 - TAXA DE CRIMES VIOLENTOS POR 100 MIL HABITANTES-JUIZ DE FORA

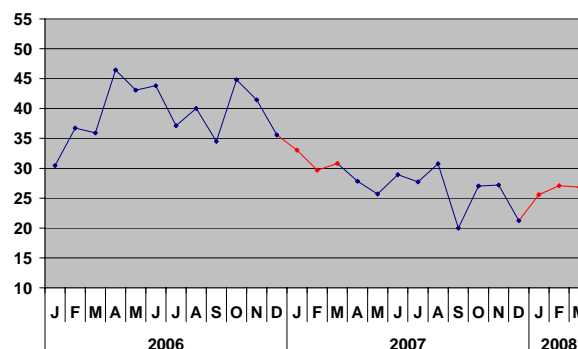


GRÁFICO 25 - TAXA DE HOMICÍDIOS POR 100 MIL HABITANTES-JUIZ DE FORA

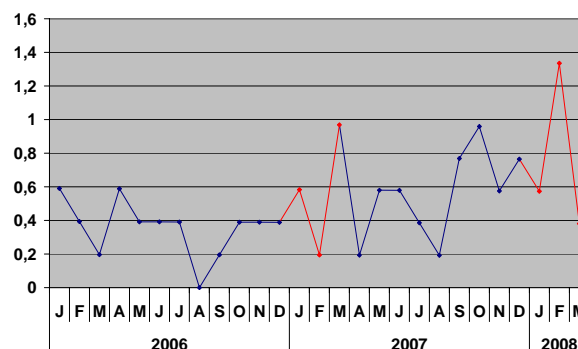


GRÁFICO 26 - TAXA DE ROUBOS POR 100 MIL HABITANTES-JUIZ DE FORA

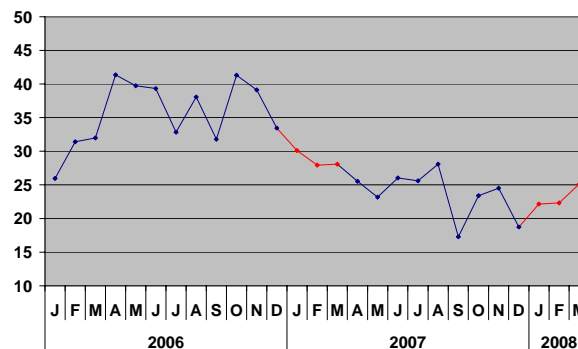


TABELA 16 - NÚMERO DE HOMICÍDIOS REGISTRADOS PELA PMMG EM JUIZ DE FORA

	Jan	Fev	Mar	Abr	Mai	Jun	Jul	Ago	Set	Out	Nov	Dez
2006	3	2	1	3	2	2	2	0	1	2	2	2
2007	3	1	5	1	3	3	2	1	4	5	3	4
2008	3	7	2									

Dados Básicos: Armazém de dados de Ocorrências da Polícia Militar de Minas Gerais (PMMG)

Elaboração: Fundação João Pinheiro (FJP) - Núcleo de Estudos em Segurança Pública (NESP)

4.6 Montes Claros

O município de Montes Claros também apresentou uma tendência de queda nas taxas médias da criminalidade violenta. Para os Crimes Violentos, observou-se uma queda bastante significativa de 47,15% nas taxas médias, quando comparamos o primeiro trimestre de 2007 e primeiro de 2008. De fato, uma taxa média de 94,28 ocorrências por 100 mil habitantes, registradas em 2007, reduziu-se para 49,82 ocorrências por 100 mil habitantes, conforme podemos acompanhar no Gráfico 27 e na Tabela 17.

No caso dos Homicídios, por outro lado, observou-se um aumento da ordem de 21,09% nas taxas médias, na comparação entre o primeiro trimestre de 2007 e 2008. De 1,60 ocorrências de homicídios para cada grupo de 100 mil habitantes, registradas entre janeiro e março de 2007, para 1,93 ocorrências por 100 mil habitantes, registradas no mesmo período de 2008, como podemos contemplar no Gráfico 28.

As ocorrências de Roubos registradas em Montes Claros no primeiro trimestre de 2007 mantiveram-se no patamar de 88,82 ocorrências por 100 mil habitantes, sendo que para o mesmo período de 2008 foram registradas 45,30 ocorrências para cada grupo de 100 mil habitantes, proporcionando, assim, uma queda significativa de 48,99% nas taxas médias deste tipo de crime, na comparação entre janeiro a março de 2007 e de 2008, como podemos observar no Gráfico 29.

GRÁFICO 27 - TAXA DE CRIMES VIOLENTOS POR 100 MIL HABITANTES-MONTES CLAROS

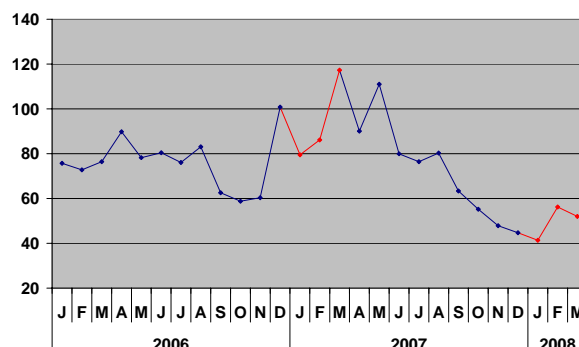


GRÁFICO 28 - TAXA DE HOMICÍDIOS POR 100 MIL HABITANTES-MONTES CLAROS

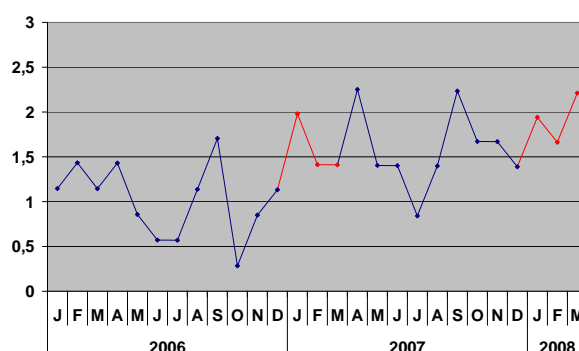


GRÁFICO 29 - TAXA DE ROUBOS POR 100 MIL HABITANTES-MONTES CLAROS

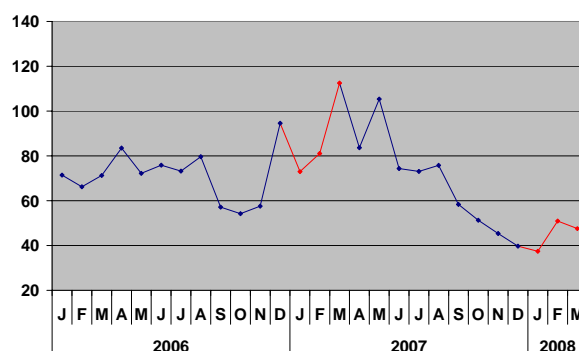


TABELA 17 - NÚMERO DE ROUBOS REGISTRADOS PELA PMMG EM MONTES CLAROS

	Jan	Fev	Mar	Abr	Mai	Jun	Jul	Ago	Set	Out	Nov	Dez
2006	249	231	249	292	253	266	257	280	201	191	203	334
2007	258	287	399	297	375	265	261	271	209	184	163	143
2008	135	184	172									

Dados Básicos: Armazém de dados de Ocorrências da Polícia Militar de Minas Gerais (PMMG)

Elaboração: Fundação João Pinheiro (FJP) - Núcleo de Estudos em Segurança Pública (NESP)

4.7 Ribeirão das Neves

O município de Ribeirão das Neves apresenta uma tendência de queda progressiva nas taxas médias da criminalidade violenta desde 2005. Para os Crimes Violentos observou-se uma queda de 24,70% na comparação entre o primeiro trimestre de 2007 e o mesmo período de 2008. De fato, entre janeiro e março de 2007 registrou-se taxa média de 32,69 ocorrências para cada grupo e 100 mil habitantes, enquanto que no mesmo período de 2008, esta taxa atingiu 24,61 ocorrências por 100 mil habitantes, reforçando a tendência de queda nas taxas médias dos Crimes Violentos neste município, como podemos acompanhar no Gráfico 30 e na Tabela 18.

Para os Homicídios, este município também apresenta uma queda nas taxas médias, da ordem de 3,78%, em virtude do fato de que entre janeiro a março de 2007 foi registrada taxa média de 3,91 ocorrências por 100 mil habitantes e no mesmo período de 2008 foi registrada taxa média de 3,76 ocorrências de homicídios para cada grupo de 100 mil habitantes, como podemos acompanhar no Gráfico 31.

Para as ocorrências de Roubo também foi registrada queda, da ordem de 22,30% entre o primeiro trimestre de 2007 e o mesmo período de 2008. Assim, entre janeiro a março de 2007 foi registrada taxa média de 20,25 ocorrências por 100 mil habitantes, sendo que no mesmo período de 2008 a taxa média desta modalidade de crime observada atingiu 15,73 ocorrências para cada grupo de 100 mil habitantes, confirmando a seqüência de quedas sistemáticas nas taxas trimestrais, conforme podemos depreender do apresentado no Gráfico 32.

GRÁFICO 30 - TAXA DE CRIMES VIOLENTOS POR 100 MIL HABITANTES-RIBEIRÃO DAS NEVES

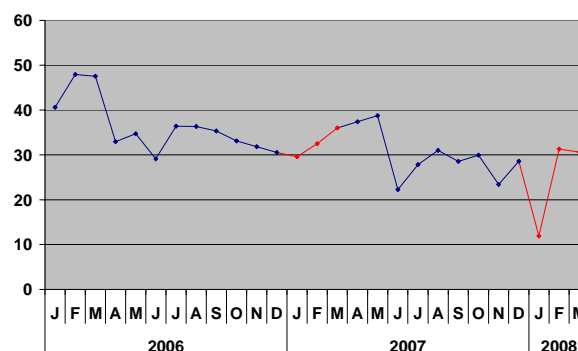


GRÁFICO 31 - TAXA DE HOMICÍDIOS POR 100 MIL HABITANTES-RIBEIRÃO DAS NEVES

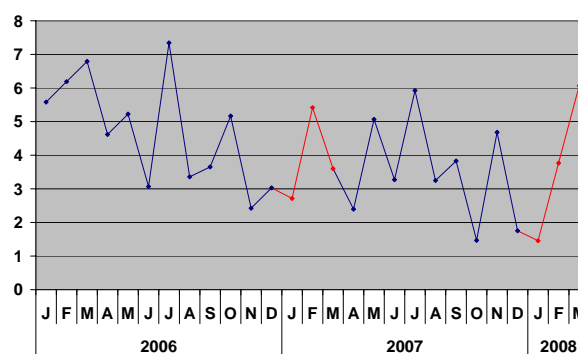


GRÁFICO 32 - TAXA DE ROUBOS POR 100 MIL HABITANTES-RIBEIRÃO DAS NEVES

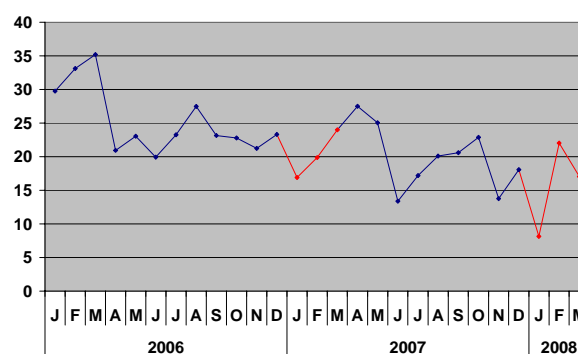


TABELA 18 - NÚMERO DE CRIMES VIOLENTOS REGISTRADOS PELA PMMG EM RIBEIRÃO DAS NEVES

	Jan	Fev	Mar	Abr	Mai	Jun	Jul	Ago	Set	Out	Nov	Dez
2006	131	155	154	107	113	95	119	119	116	109	105	101
2007	98	108	120	125	130	75	94	105	97	102	80	98
2008	41	108	106									

Dados Básicos: Armazém de dados de Ocorrências da Polícia Militar de Minas Gerais (PMMG)

Elaboração: Fundação João Pinheiro (FJP) - Núcleo de Estudos em Segurança Pública (NESP)

4.8 Uberaba

Para o município de Uberaba, após um período de fortes altas, todos os indicadores são positivos, apresentando redução nas taxas trimestrais médias, na comparação entre o primeiro trimestre de 2007 e primeiro de 2008.

No caso dos Crimes Violentos foi observada queda de 23,88% nas taxas médias relativas ao primeiro trimestre de 2007 e o mesmo período de 2008. No primeiro caso, foi registrada taxa média de 84,79 ocorrências por 100 mil habitantes, enquanto que, para o ano de 2008, foi observada taxa média de 64,54 ocorrências de Crimes Violentos para cada grupo de 100 mil habitantes, como podemos ver no Gráfico 33.

Já para o crime de Homicídios, observou-se uma redução significativa de 54,75% nas taxas trimestrais médias, na comparação entre o primeiro trimestre de 2007 e o primeiro de 2008. De fato entre janeiro a março de 2007 observou-se taxa média de 1,50 ocorrências de homicídios a cada grupo de 100 mil habitantes, sendo que para o mesmo período de 2008 essa taxa média trimestral caiu para 0,67 ocorrências por 100 mil habitantes, conforme podemos observar no Gráfico 34 e na Tabela 19.

No caso das taxas de Roubos, verificou-se queda de 22,53% nas taxas trimestrais médias em virtude do fato de que no primeiro trimestre de 2007 foi registrada taxa trimestral média de 79,36 ocorrências por 100 mil habitantes, enquanto que entre janeiro a março de 2008, foi registrada taxa média de 61,48 ocorrências por 100 mil habitantes, como podemos ver no Gráfico 35.

GRÁFICO 33 - TAXA DE CRIMES VIOLENTOS POR 100 MIL HABITANTES-UBERABA

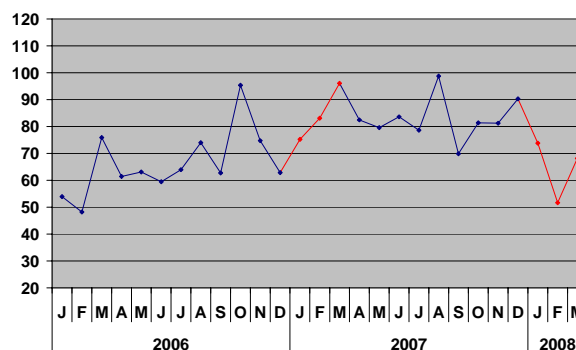


GRÁFICO 34 - TAXA DE HOMICÍDIOS POR 100 MIL HABITANTES-UBERABA

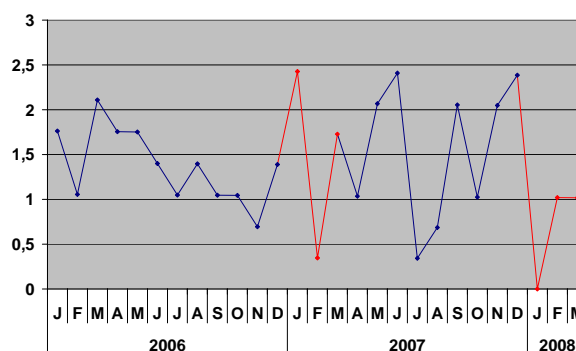


GRÁFICO 35 - TAXA DE ROUBOS POR 100 MIL HABITANTES-UBERABA

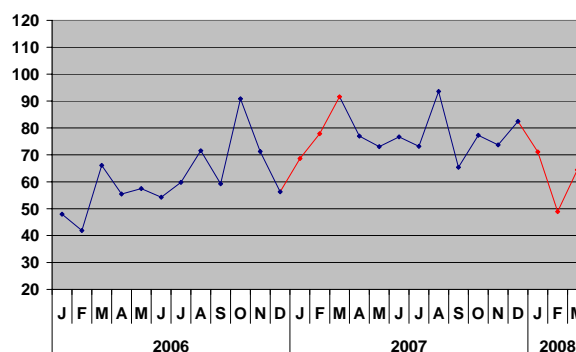


TABELA 19 - NÚMERO DE HOMICÍDIOS REGISTRADOS PELA PMMG EM UBERABA

	Jan	Fev	Mar	Abr	Mai	Jun	Jul	Ago	Set	Out	Nov	Dez
2006	5	3	6	5	5	4	3	4	3	3	2	4
2007	7	1	5	3	6	7	1	2	6	3	6	7
2008	0	3	3									

Dados Básicos: Armazém de dados de Ocorrências da Polícia Militar de Minas Gerais (PMMG)

Elaboração: Fundação João Pinheiro (FJP) - Núcleo de Estudos em Segurança Pública (NESP)

4.9 Uberlândia

Para o município de Uberlândia as tendências observadas para a Criminalidade Violenta também apontam para queda em todos os indicadores aqui analisados.

No caso da somatória dos Crimes Violentos, na comparação entre o primeiro trimestre de 2007 e o primeiro de 2008, observou-se queda de 25,46%, sendo que a taxa média registrada entre janeiro a março de 2007 foi de 96,53 ocorrências por 100 mil habitantes enquanto que para o mesmo período de 2008 os registros destas ocorrências chegaram ao patamar de 71,94 ocorrências para cada grupo de 100 mil habitantes, como podemos apreender no [Gráfico 36](#) e na [Tabela 20](#).

Para os Homicídios, a queda nas taxas trimestrais médias é ainda mais significativa, atingindo 32,64% na comparação entre o primeiro trimestre de 2007 e de 2008. De fato, de uma taxa média de 1,41 ocorrências por 100 mil habitantes em 2007, para 2008 registrou-se taxa média de 0,95 ocorrências de homicídios para cada grupo de 100 mil habitantes, tal como pode ser visto no [Gráfico 37](#).

Como podemos observar através do [Gráfico 38](#), as taxas médias de Roubos no município de Uberlândia possuem o mesmo padrão de comportamento das taxas dos Crimes Violentos. Ao compararmos o primeiro trimestre de 2007 com o mesmo período de 2008 observamos uma queda de 32,64% na taxa média trimestral, de 1,41 ocorrências por 100 mil habitantes para 0,95 ocorrências para cada grupo de 100 mil habitantes.

GRÁFICO 36 - TAXA DE CRIMES VIOLENTOS POR 100 MIL HABITANTES-UBERLÂNDIA

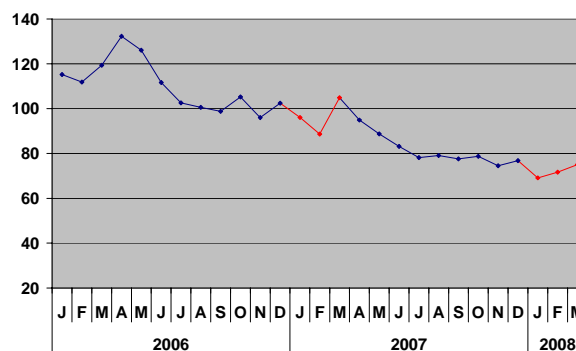


GRÁFICO 37 - TAXA DE HOMICÍDIOS POR 100 MIL HABITANTES-UBERLÂNDIA

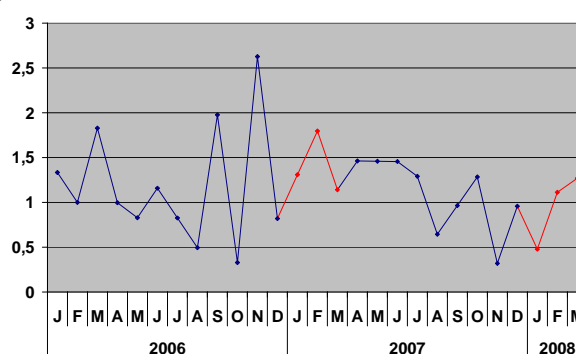


GRÁFICO 38 - TAXA DE ROUBOS POR 100 MIL HABITANTES-UBERLÂNDIA

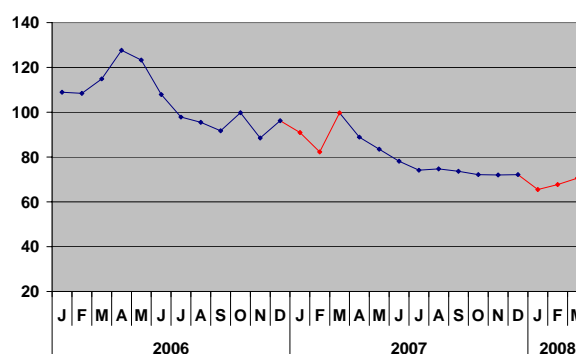


TABELA 20 - NÚMERO DE CRIMES VIOLENTOS REGISTRADOS PELA PMMG EM UBERLÂNDIA

	Jan	Fev	Mar	Abr	Mai	Jun	Jul	Ago	Set	Out	Nov	Dez
2006	691	672	718	797	761	675	621	610	600	640	585	625
2007	587	543	644	584	547	514	484	491	483	491	466	481
2008	434	451	473									

Dados Básicos: Armazém de dados de Ocorrências da Polícia Militar de Minas Gerais (PMMG)
Elaboração: Fundação João Pinheiro (FJP) - Núcleo de Estudos em Segurança Pública (NESP)

5. Definições Metodológicas

Os dados que subsidiam as análises disponibilizadas nesta publicação são oriundas de sistemas de informações corporativos que pertencem às organizações do Sistema de Defesa Social do Estado de Minas Gerais. A Fundação João Pinheiro não tem acesso aos dados primários ou às rotinas de produção ou registro destes dados e, portanto, não pode responsabilizar-se pela sua factibilidade.

CRIMES VIOLENTOS: Ocorrências classificadas como Homicídio, Homicídio Tentado, Estupro, Roubo e Roubo a Mão Armada, segundo a caracterização determinada pelo Código Penal Brasileiro.

ROUBOS: Ocorrências classificadas como Roubo e Roubo a Mão Armada, segundo a caracterização determinada pelo Código Penal Brasileiro.

ROUBOS CONSUMADOS À RESIDÊNCIA: Ocorrências de roubos e roubos a mão armada à residência urbana, prédio de habitação coletiva, residência rural, sítio ou chácara.

TAXAS: Taxas são medidas estatísticas idealizadas para representar mudanças associadas ao comportamento de uma determinada variável durante um determinado período de tempo. A composição da taxa de um determinado crime é um produto do número de ocorrências registradas, multiplicado por uma constante (neste caso, 100.000), dividido pela população da área representada na variável. Assim, para efeito de exemplo, a taxa de crimes violentos em Minas Gerais no ano de 2003 será:

$$\frac{\text{N}^\circ \text{ de Ocorrências} \times 100.000}{\text{População de Minas Gerais no ano de 2003}}$$

MUNICÍPIOS DA RMBH: Baldim, Belo Horizonte, Betim, Brumadinho, Caeté, Capim Branco, Confins, Contagem, Esmeraldas, Florestal, Ibirité, Igarapé, Itaguara, Itatiaiuçu, Jaboticatubas, Nova União, Juatuba, Lagoa Santa, Mário Campos, Mateus Leme, Matozinhos, Nova Lima, Pedro Leopoldo, Raposos, Ribeirão das Neves, Rio Acima, Rio Manso, Sabará, Santa Luzia, São Joaquim de Bicas, São José da Lapa, Sarzedo, Taquaraçu de Minas, Vespasiano.

FURTOS CONSUMADOS À RESIDÊNCIA: Ocorrências de furtos e arrombamentos a residência urbana, prédio de habitação coletiva, residência rural, sítio ou chácara.

FURTOS CONSUMADOS À ESTABELECIMENTO COMERCIAL: Ocorrências de furtos e arrombamentos a estabelecimento comercial, bancário/valores, empresa de ônibus coletivo, joalheria, drogaria, farmácia, padaria, supermercado, mercearia, garagem de ônibus coletivo, depósitos em geral e prédio comercial.

DADOS POPULACIONAIS: O cálculo das populações mensais foi definido a partir do cálculo das taxas de crescimento da população dos municípios e do Estado de Minas Gerais a partir dos dados básicos dos Censos Demográficos do IBGE.

MUNICÍPIOS COM POPULAÇÃO MAIOR QUE 100 MIL HABITANTES: Definidos a partir da população estimada para o ano de 2007. Englobam: Araguari, Barbacena, Belo Horizonte, Betim, Conselheiro Lafaiete, Contagem, Coronel Fabriciano, Divinópolis, Governador Valadares, Ibirité, Ipatinga, Itabira, Juiz de Fora, Montes Claros, Muriaé, Passos, Patos de Minas, Poços de Caldas, Pouso Alegre, Ribeirão das Neves, Sabará, Santa Luzia, Sete Lagoas, Teófilo Otoni, Ubá, Uberaba, Uberlândia, Varginha e Vespasiano.

CRIMES VIOLENTOS CONTRA A PESSOA: Ocorrências classificadas como Homicídio, Homicídio Tentado e Estupro, segundo a caracterização determinada pelo Código Penal Brasileiro.

CRIMES VIOLENTOS CONTRA O PATRIMÔNIO: Ocorrências classificadas como Roubo e Roubo a Mão Armada, segundo a caracterização determinada pelo Código Penal Brasileiro.

As informações referentes a ocorrências de HOMICÍDIO para o Município de Belo Horizonte foram calculadas através do cotejamento das informações coligidas pela Divisão de Crimes Contra a Vida - DCCV da Polícia Civil de Minas Gerais com as informações sistematizadas através do Armazém de Dados de Ocorrências da Polícia Militar de Minas Gerais.

MAPAS DA CRIMINALIDADE VIOLENTA: Um grande problema associado à construção de mapas para representar diferenças entre determinados espaços geográficos (no nosso caso, municípios) no que se refere ao comportamento de uma determinada variável (criminalidade), é a escala e os intervalos a serem utilizados para determinar as classes a partir das quais poderemos agrupar municípios diferentes que possuem criminalidade parecida ou equivalente.

Neste trabalho os intervalos foram definidos através da metodologia sugerida por JENKS, G. F., & CASPALL, F. C. no seu artigo (1971) "*Error on Choropleth Maps: Definition, measurement and reduction*" publicado no *Annals of the Association of American Geographers*, Nº 61, pp. 217-244, instrumentalizado através do software MapInfo, e serão mantidos, inalterados, daqui para adiante, para efeito comparativo nas análises. Os pontos de corte utilizados para a definição dos intervalos foram:

Crimes Violentos (Minas Gerais): Municípios com taxas de Crimes Violentos com valores situados entre:

- Até zero = Nenhuma Criminalidade
- De zero a Nove = Baixa Criminalidade
- De Nove a 18 = Média Criminalidade
- De 18 a 40 = Alta Criminalidade
- Acima de 40 = Muito Alta Criminalidade

Crimes Violentos contra o Patrimônio (Minas Gerais): Municípios com taxas de Crimes Violentos com valores situados entre:

- Até zero = Nenhuma Criminalidade
- De zero a Sete = Baixa Criminalidade
- De Sete a 14 = Média Criminalidade
- De 14 a 35 = Alta Criminalidade
- Acima de 35 = Muito Alta Criminalidade

Crimes Violentos contra a Pessoa (Minas Gerais): Municípios com taxas de Crimes Violentos com valores situados entre:

- Até zero = Nenhuma Criminalidade
- De zero a 4,8 = Baixa Criminalidade
- De 4,8 a 8,8 = Média Criminalidade
- De 8,8 a 16,2 = Alta Criminalidade
- Acima de 16,2 = Muito Alta Criminalidade

6. Sumário

1.Criminalidade Violenta em Minas Gerais	4
1.1 Movimento da Criminalidade Violenta em Minas Gerais	4
1.2 Homicídio e Homicídio Tentado em Minas Gerais	9
2. Criminalidade Violenta nos Municípios com População Superior a 100 Mil Habitan- tantes	11
2.1 Movimento dos Crimes Violentos	11
2.2 Homicídio Consumado	12
2.3 Roubo	13
3.Criminalidade Violenta na RMBH	14
3.1 Movimento dos Crimes Violentos	14
3.2 Homicídio Consumado na RMBH	15
3.3 Roubos na RMBH	16
4.Criminalidade Violenta nos Municípios com mais de 250 mil habitantes	17
4.1 Belo Horizonte	17
4.2 Betim	18
4.3 Contagem	19
4.4 Governador Valadares	20
4.5 Juiz de Fora	21
4.6 Montes Claros	22
4.7 Ribeirão das Neves	23
4.8 Uberaba	24
4.9 Uberlândia	25
5.Definições Metodológicas	26

SECRETARIA DE ESTADO DE DEFESA SOCIAL

Rua Rio de Janeiro, 471 - Centro

Belo Horizonte - MG

30160-040

Telefone: 2129-9500

FUNDAÇÃO JOÃO PINHEIRO

Alameda das Acácias, 70

São Luís - Pampulha

31275-150

Belo Horizonte - MG

Telefone: 3448-9400

Outras estatísticas e informações sobre conjuntura criminal em Minas Gerais
podem ser acessadas pela Internet na página da Fundação João Pinheiro
no endereço: www.fjp.mg.gov.br

